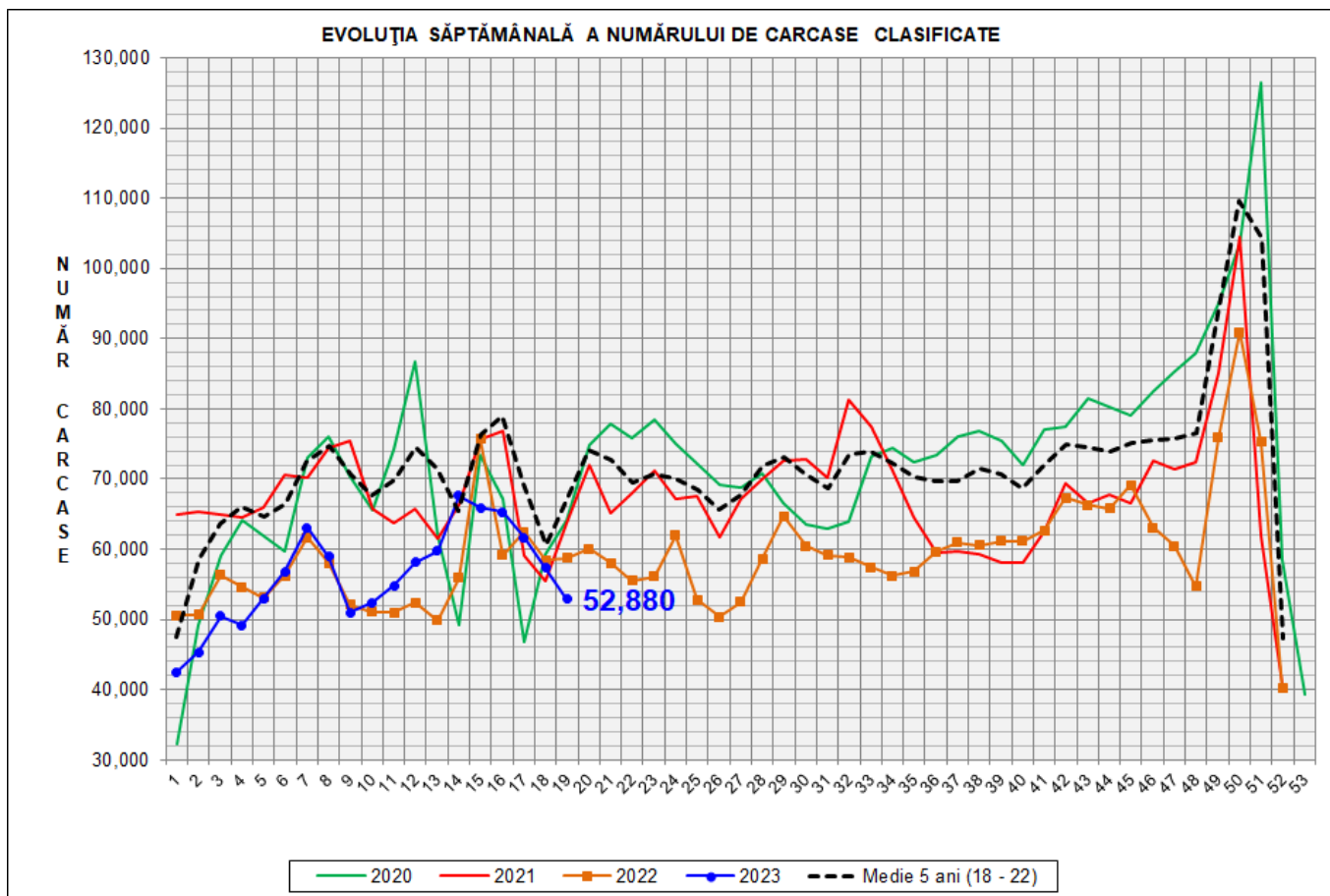


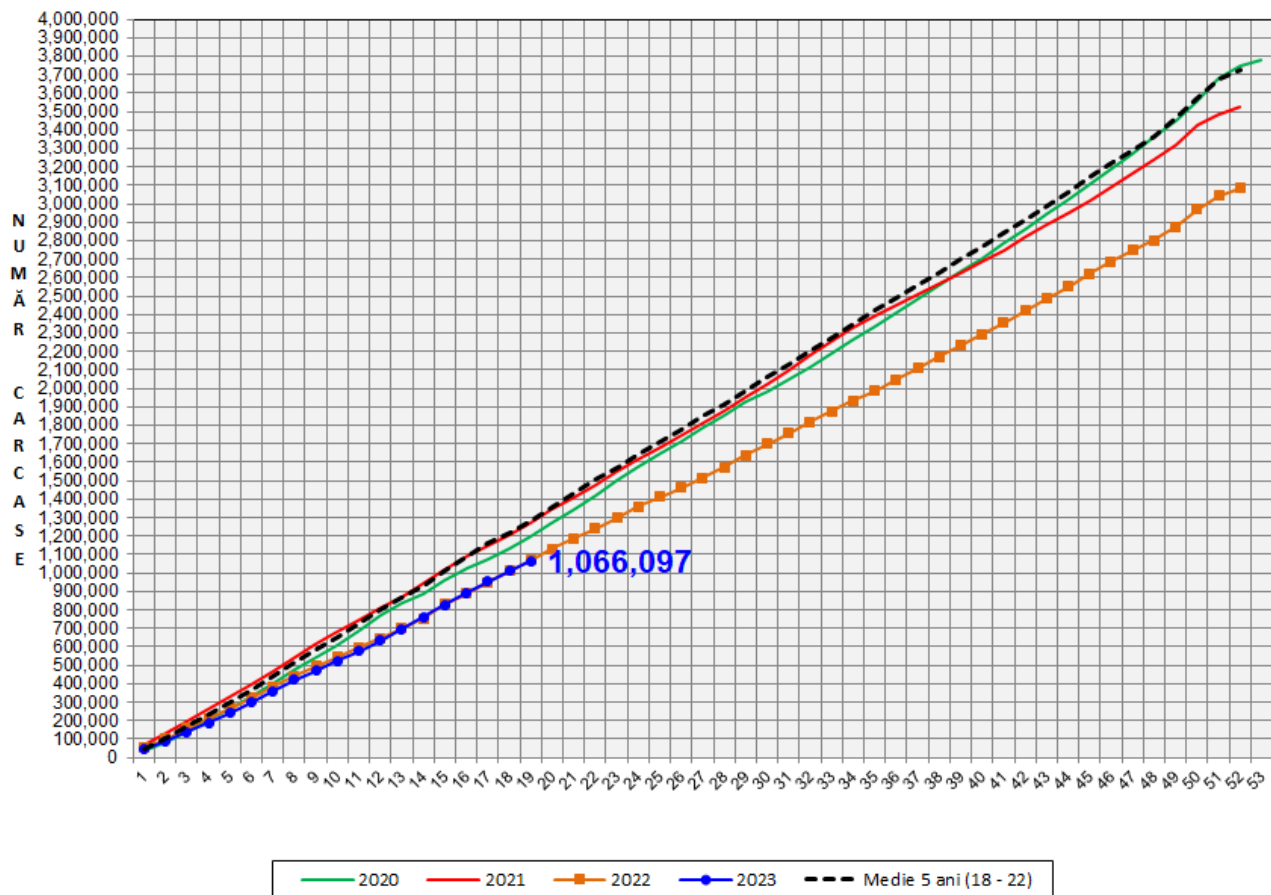
Rezultatele clasificării carcaselor de porcine

Săptămâna 19 (8 – 14 mai 2023)



% Modificare		
1 SĂPT	1 AN	MEDIE 5 ANI (2018 - 2022)
-7.8%	-10.0%	-21.4%

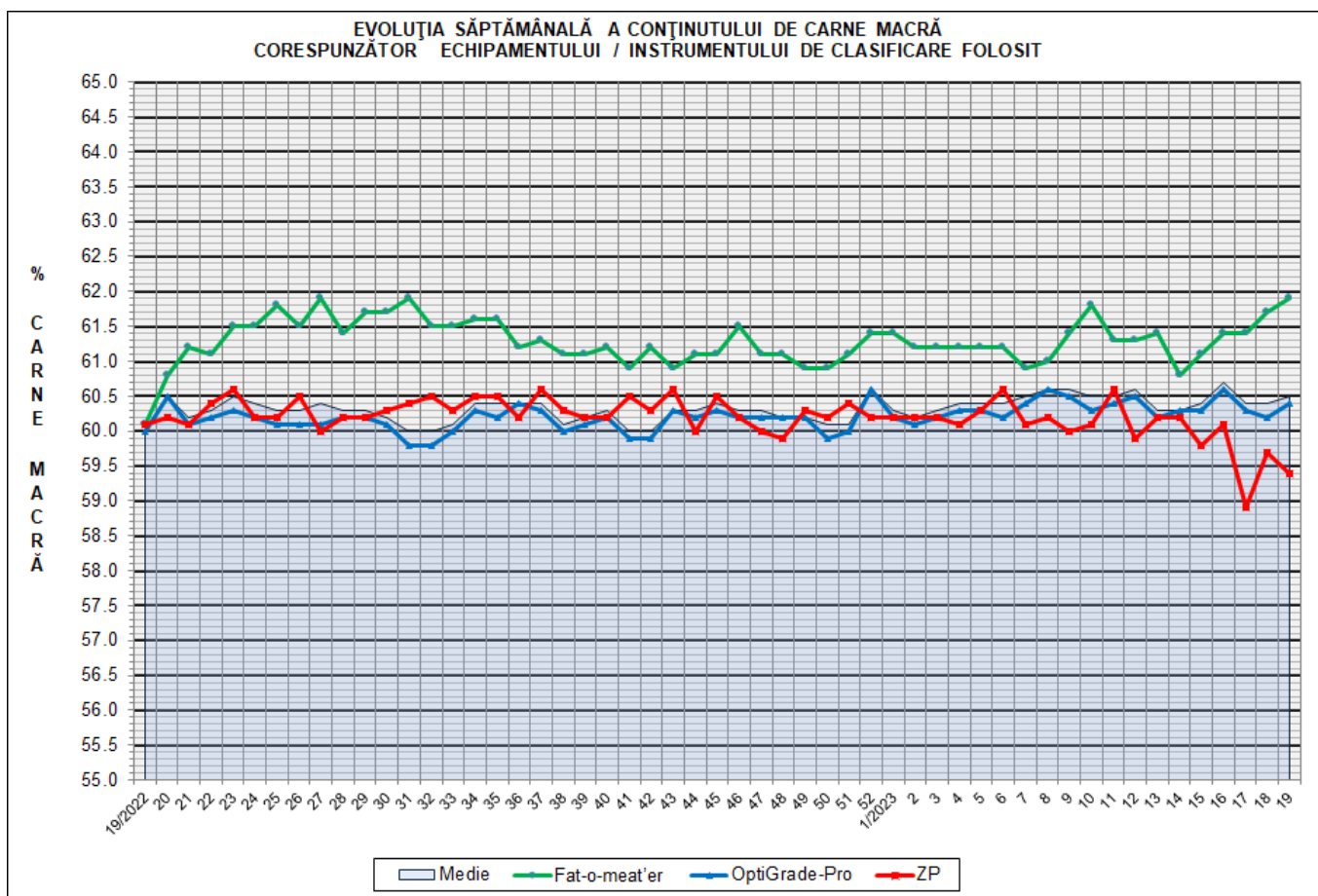
EVOLUȚIA SĂPTĂMÂNALĂ CUMULATIVĂ A NUMĂRULUI DE CARCASE CLASIFICATE



% Modificare	
1 AN	MEDIE 5 ANI (2018 - 2022)
-0.2%	-17.1%

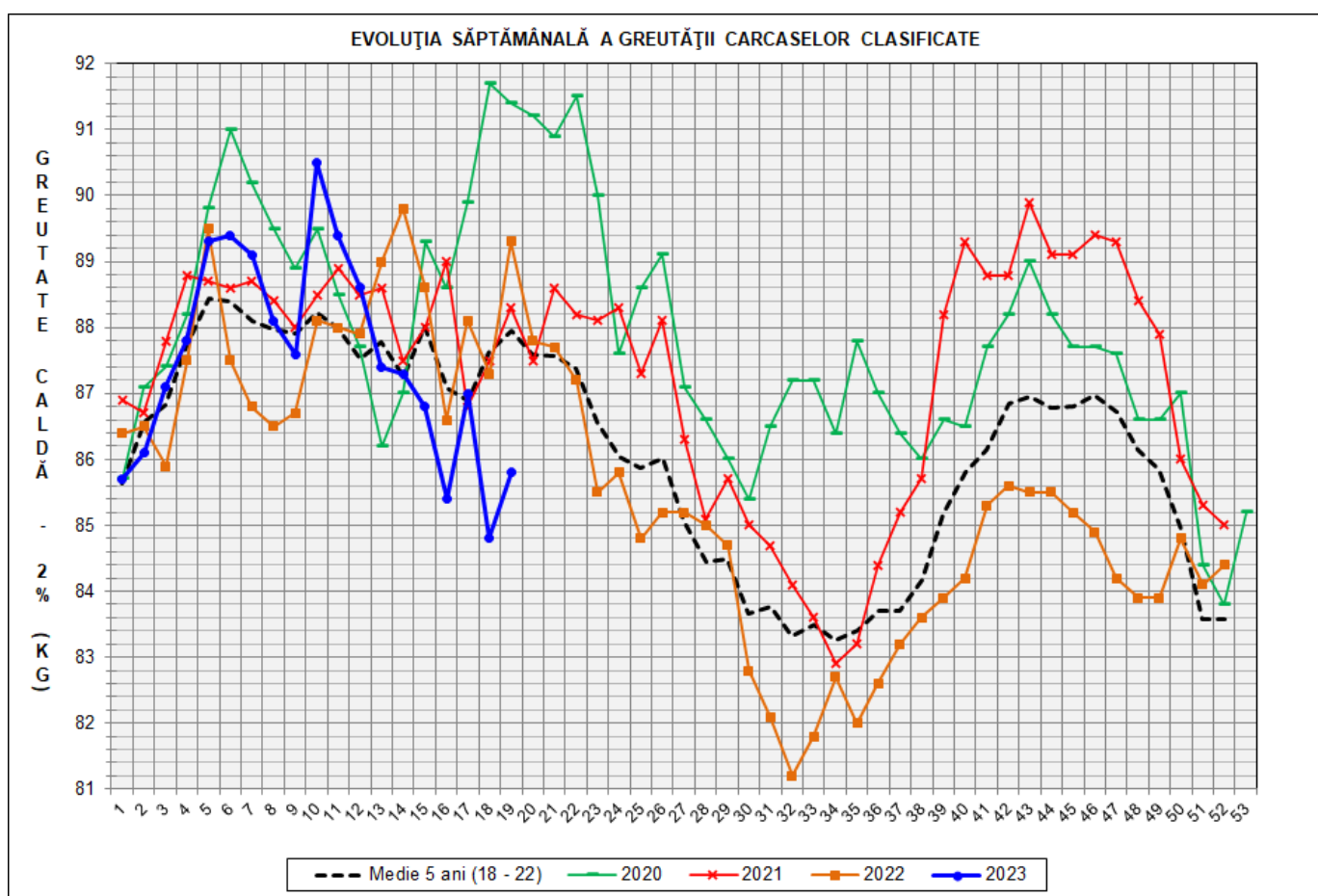
Numărul de carcase clasificate în săptămâna 8 - 14 mai 2023 în funcție de echipamentul / instrumentul folosit

Metoda	Echipament / instrument	Număr carcase	% din total carcase
Sondă Optică	Fat-o-meat'er	4,949	9.36%
	OptiGrade-Pro	46,732	88.37%
ZP	Rigla	1,199	2.27%
TOTAL		52,880	100.00%

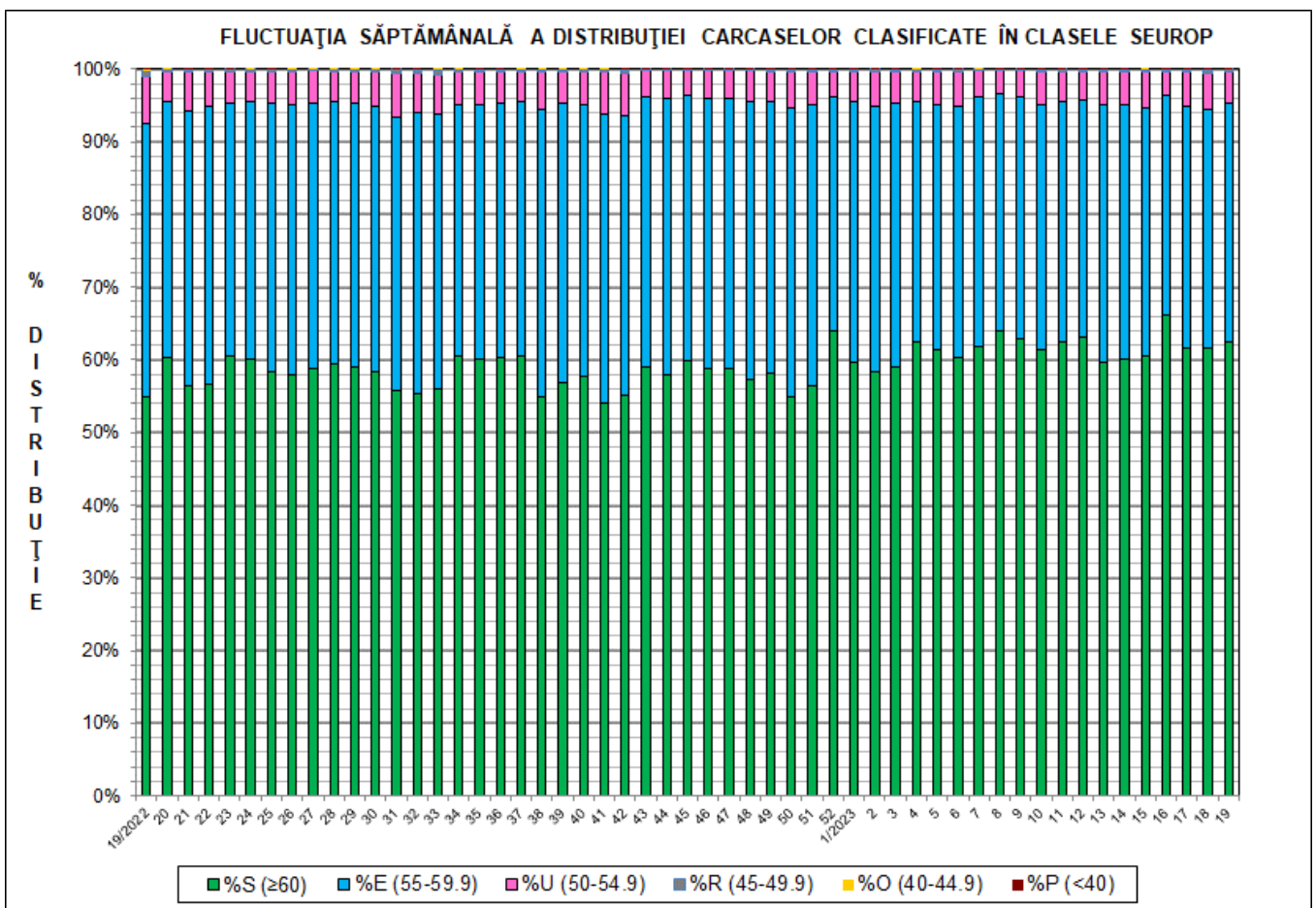
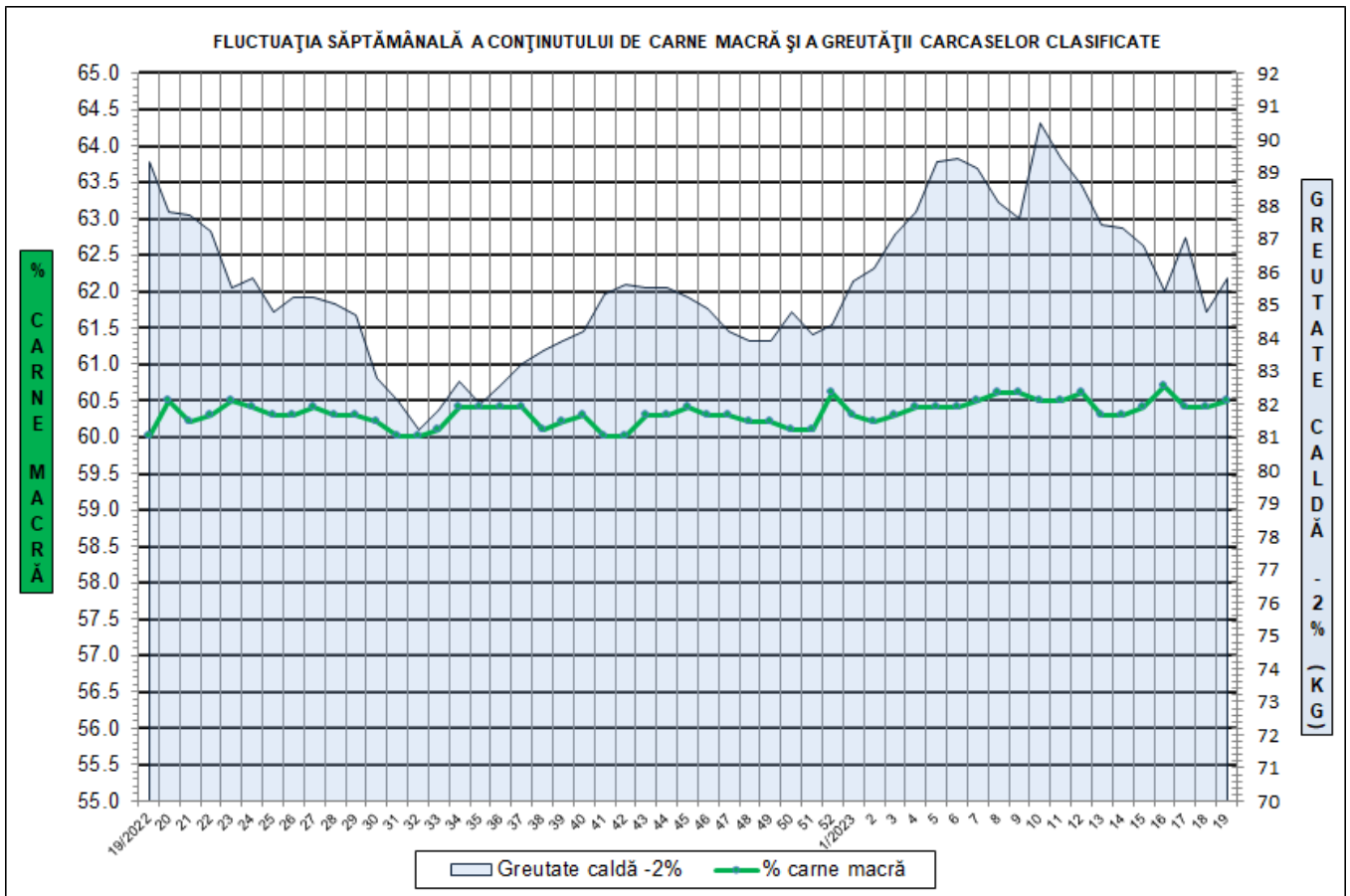


**DISTRIBUȚIA ÎN CLASE A CARCASELOR DE PORCINE CLASIFICATE
ÎN SĂPTĂMÂNA 8 - 14 MAI 2023**

CLASA	% CARNE MACRĂ	NUMĂR CARCASE	% DIN TOTAL	% CARNE MACRĂ	GREUTATE CALDĂ - 2% (KG)
S	≥ 60	33,038	62.48	62.2	84.5
E	55 - 59.9	17,407	32.92	58.2	87.4
U	50 - 54.9	2,262	4.28	53.3	92.1
R	45 - 49.9	153	0.29	48.2	87.1
O	40 - 44.9	15	0.03	44.0	87.0
P	< 40	5	0.01	37.2	90.2
TOTAL		52,880	100.00	60.5	85.8

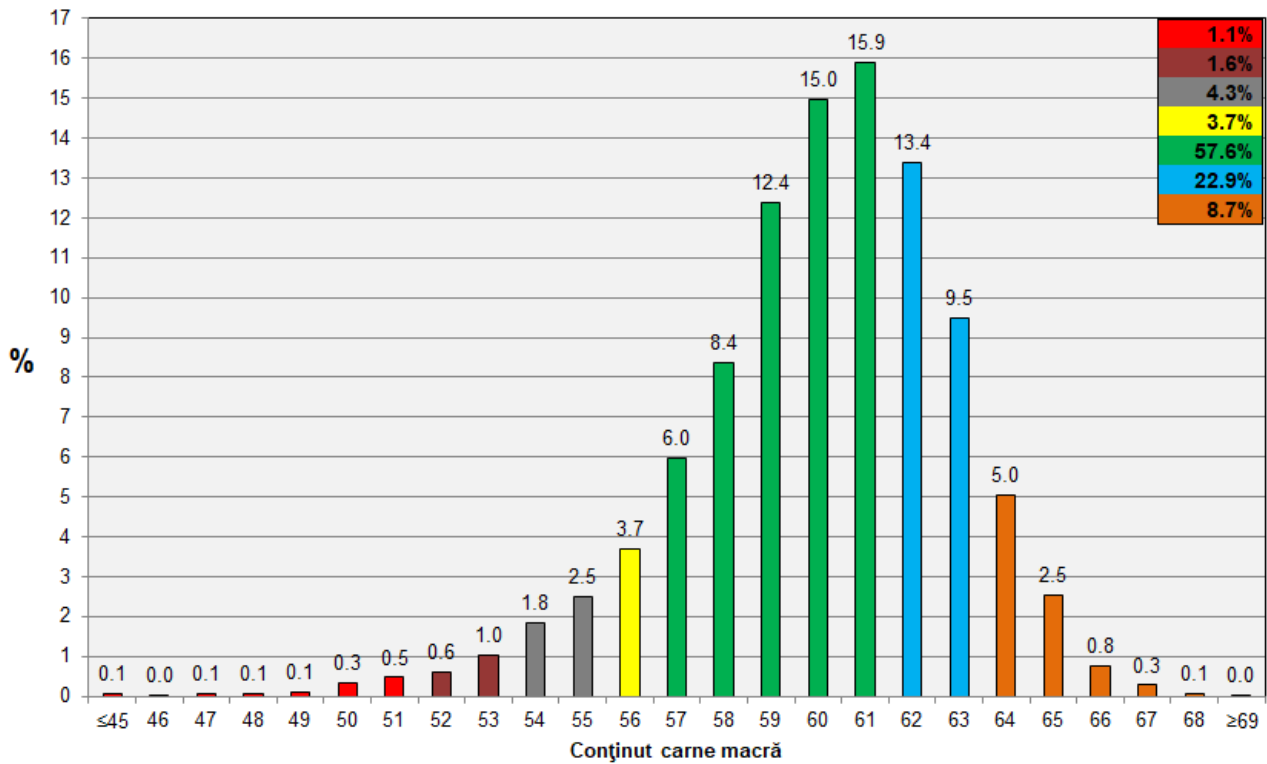


GREUTATE CALDĂ - 2% (KG)	VARIAȚIE			
	1 SĂPT	4 SĂPT	1 AN	MEDIE 5 ANI (2018 - 2022)
85.8	1.2%	-1.2%	-3.9%	-2.5%

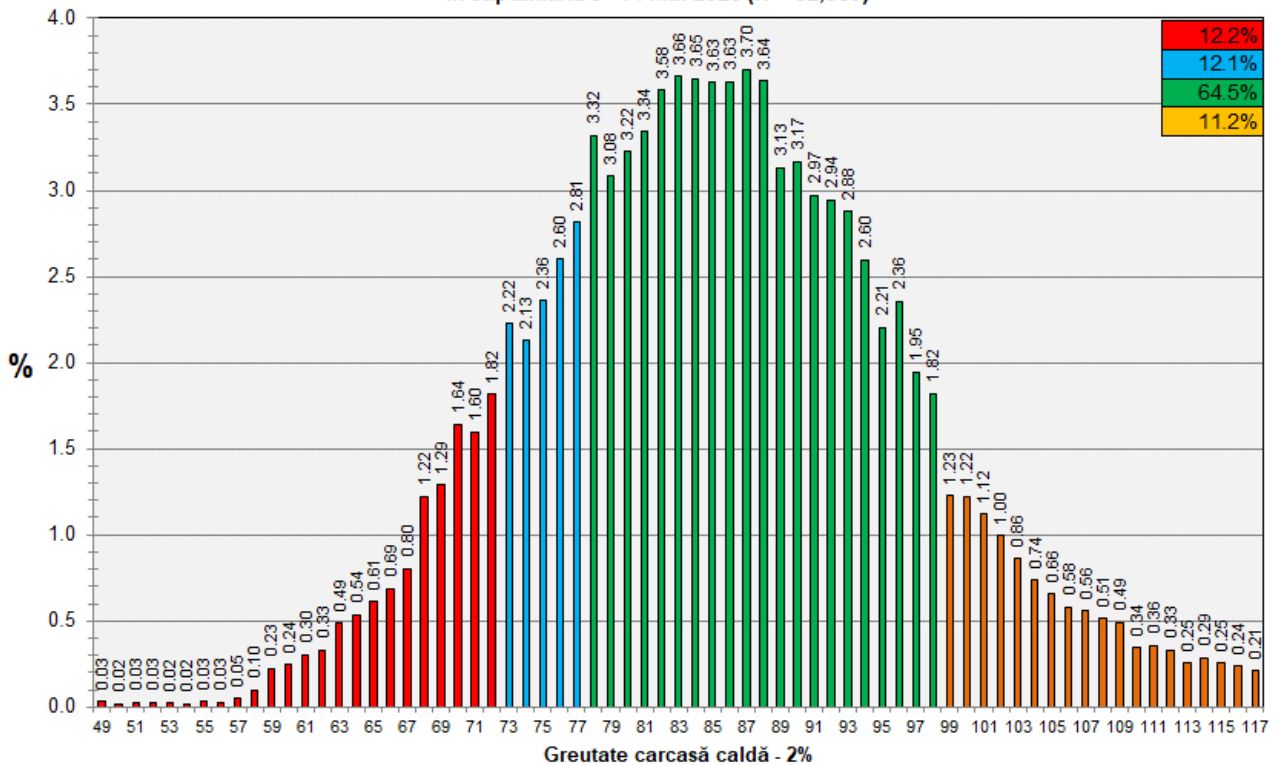




Distribuția conținutului de carne macră a carcaselor clasificate în România în săptămâna 8 - 14 mai 2023 (N = 52,880)



Distribuția greutatei carcaselor clasificate în România în săptămâna 8 - 14 mai 2023 (N = 52,880)



N.B. Coloanele de culoare verde din diagramele de la pagina 6 se grupează în intervalul optim al conținutului de carne macră și respectiv al greutății carcaselor clasificate.