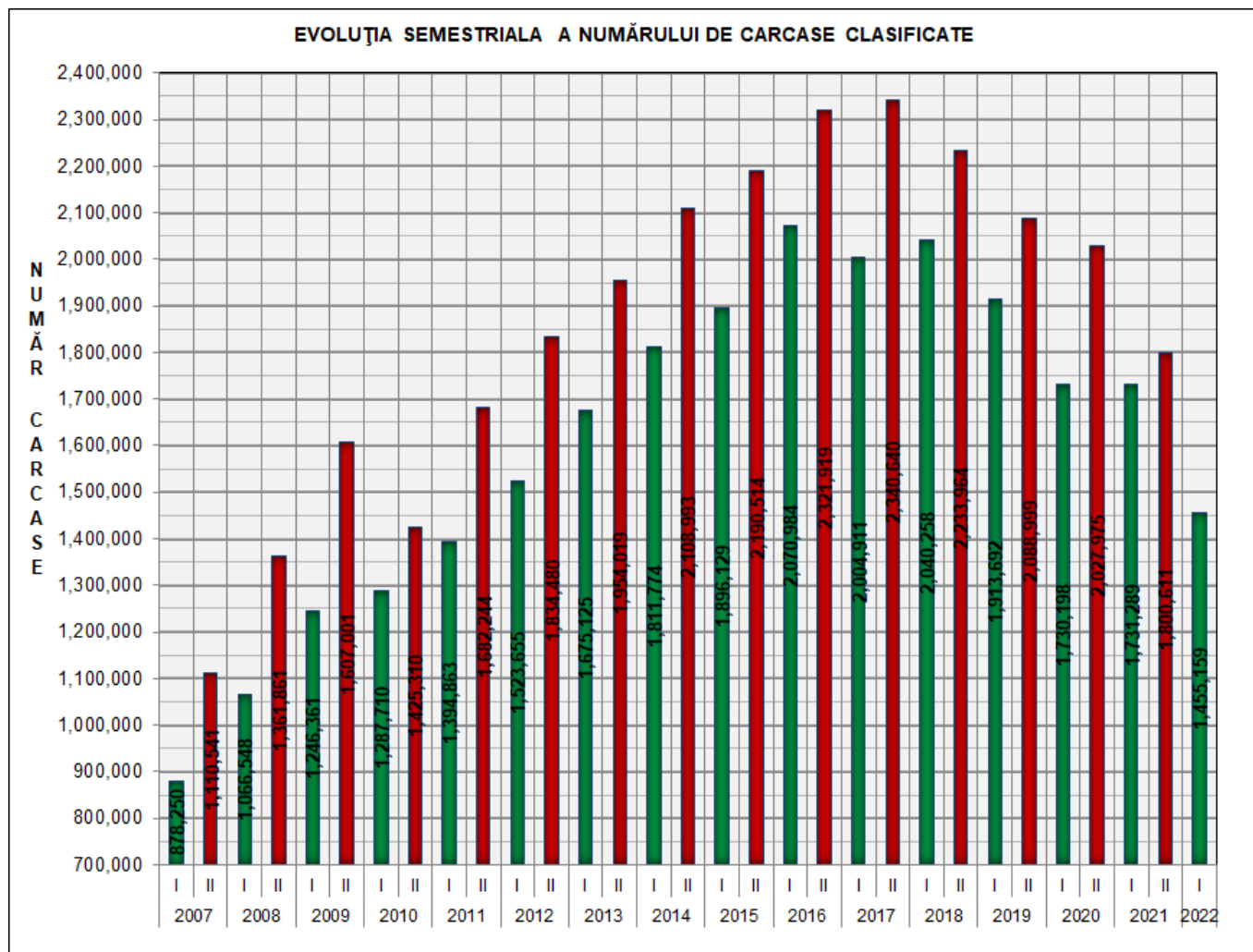




# Rezultatele clasificării carcaselor de porcine

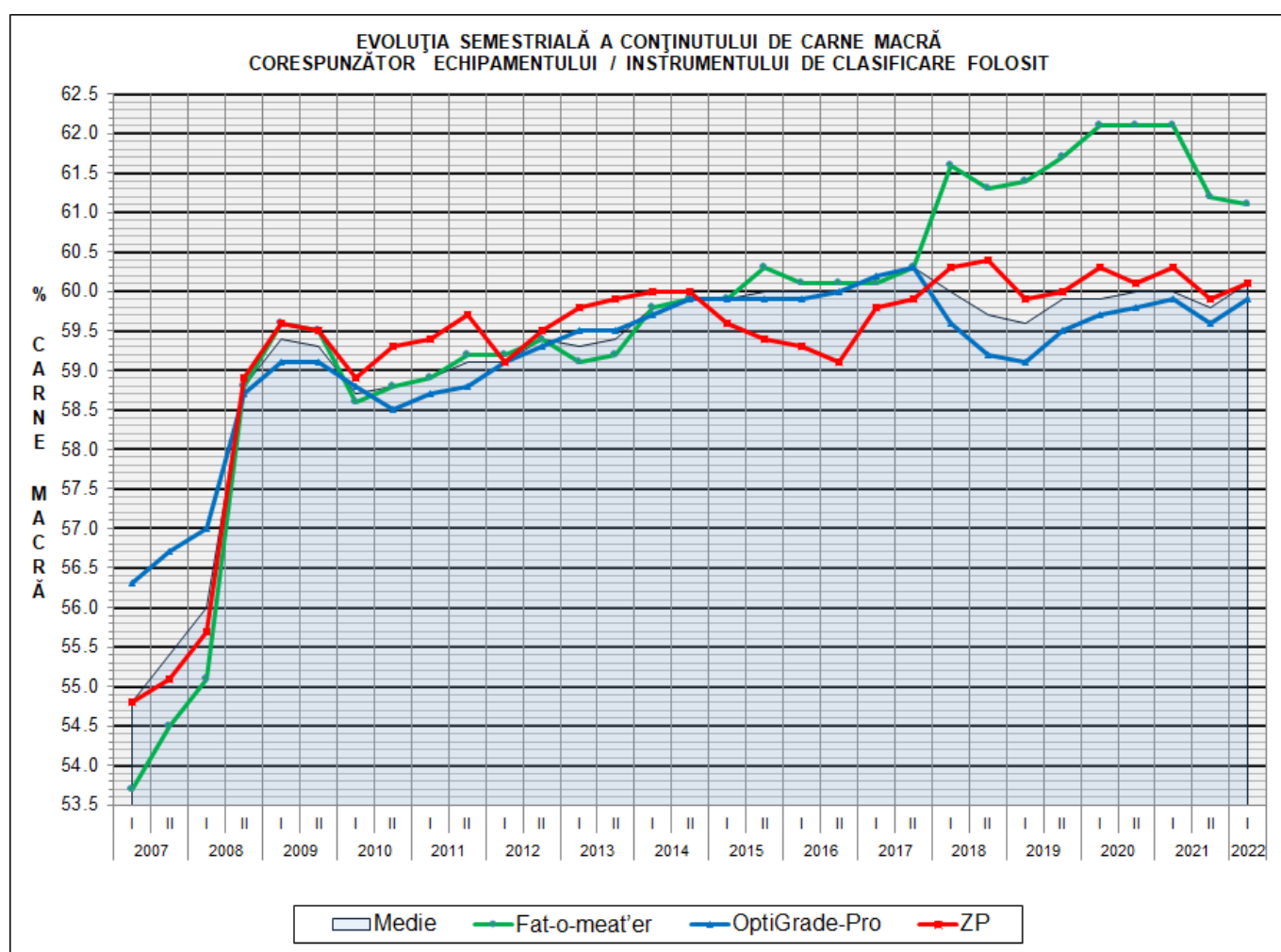
## Semestrul I 2022



| SEM I 2022 versus |       |       |       |      |       |        |        |        |        |        |        |        |         |         |
|-------------------|-------|-------|-------|------|-------|--------|--------|--------|--------|--------|--------|--------|---------|---------|
| SEM I             |       |       |       |      |       |        |        |        |        |        |        |        |         |         |
| 2007              | 2008  | 2009  | 2010  | 2011 | 2012  | 2013   | 2014   | 2015   | 2016   | 2017   | 2018   | 2019   | 2020    | 2021    |
| 65.7%             | 36.4% | 16.8% | 13.0% | 4.3% | -4.5% | -13.1% | -19.7% | -23.3% | -29.7% | -27.4% | -28.7% | -24.0% | -15.90% | -15.95% |

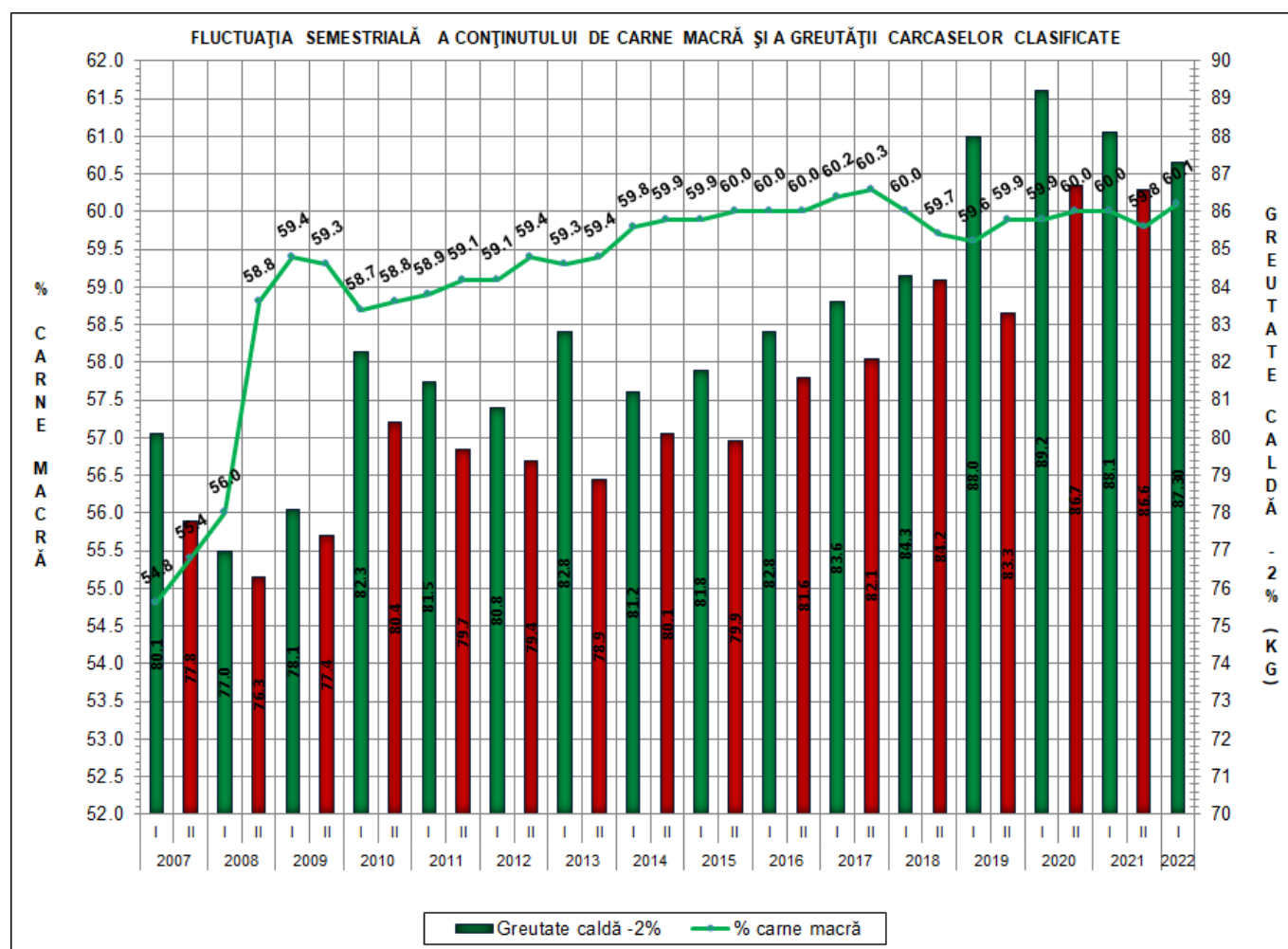
## Numărul de carcase clasificate în semestrul I 2022 în funcție de echipamentul / instrumentul folosit

| Metoda       | Echipament / instrument | Număr carcase | % din total carcase |
|--------------|-------------------------|---------------|---------------------|
| Sondă Optică | Fat-o-meat'er           | 158,018       | 10.86%              |
|              | OptiGrade-Pro           | 1,245,344     | 85.58%              |
| ZP           | Rigla                   | 51,797        | 3.56%               |
| TOTAL        |                         | 1,455,159     | 100.00%             |

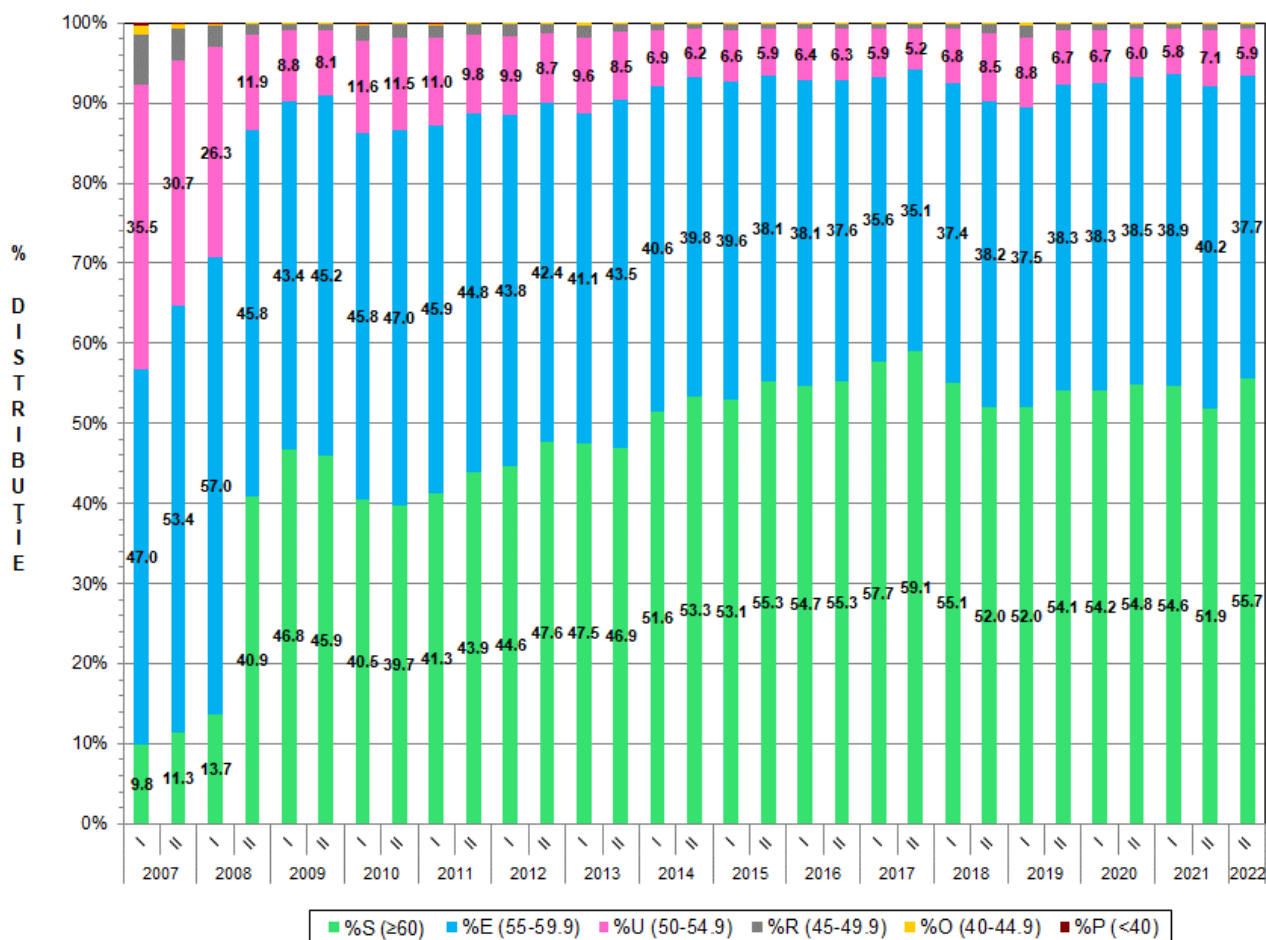


## ÎNCADRAREA ÎN CLASE A CARCASELOR DE PORCINE CLASIFICATE ÎN SEMESTRUL I 2022

| CLASA        | % CARNE MACRĂ    | NUMĂR<br>CARCASE | % DIN<br>TOTAL | % CARNE<br>MACRĂ | GREUTATE<br>CALDĂ - 2%<br>(KG) |
|--------------|------------------|------------------|----------------|------------------|--------------------------------|
| <b>S</b>     | <b>≥ 60</b>      | <b>810,264</b>   | <b>55.68</b>   | <b>62.3</b>      | <b>85.6</b>                    |
| <b>E</b>     | <b>55 - 59.9</b> | <b>548,090</b>   | <b>37.67</b>   | <b>58.1</b>      | <b>89.0</b>                    |
| <b>U</b>     | <b>50 - 54.9</b> | <b>86,028</b>    | <b>5.91</b>    | <b>53.2</b>      | <b>92.2</b>                    |
| <b>R</b>     | <b>45 - 49.9</b> | <b>9,618</b>     | <b>0.66</b>    | <b>48.4</b>      | <b>94.2</b>                    |
| <b>O</b>     | <b>40 - 44.9</b> | <b>972</b>       | <b>0.07</b>    | <b>43.3</b>      | <b>94.3</b>                    |
| <b>P</b>     | <b>&lt; 40</b>   | <b>187</b>       | <b>0.01</b>    | <b>36.5</b>      | <b>90.3</b>                    |
| <b>TOTAL</b> |                  | <b>1,455,159</b> | <b>100.00</b>  | <b>60.1</b>      | <b>87.3</b>                    |

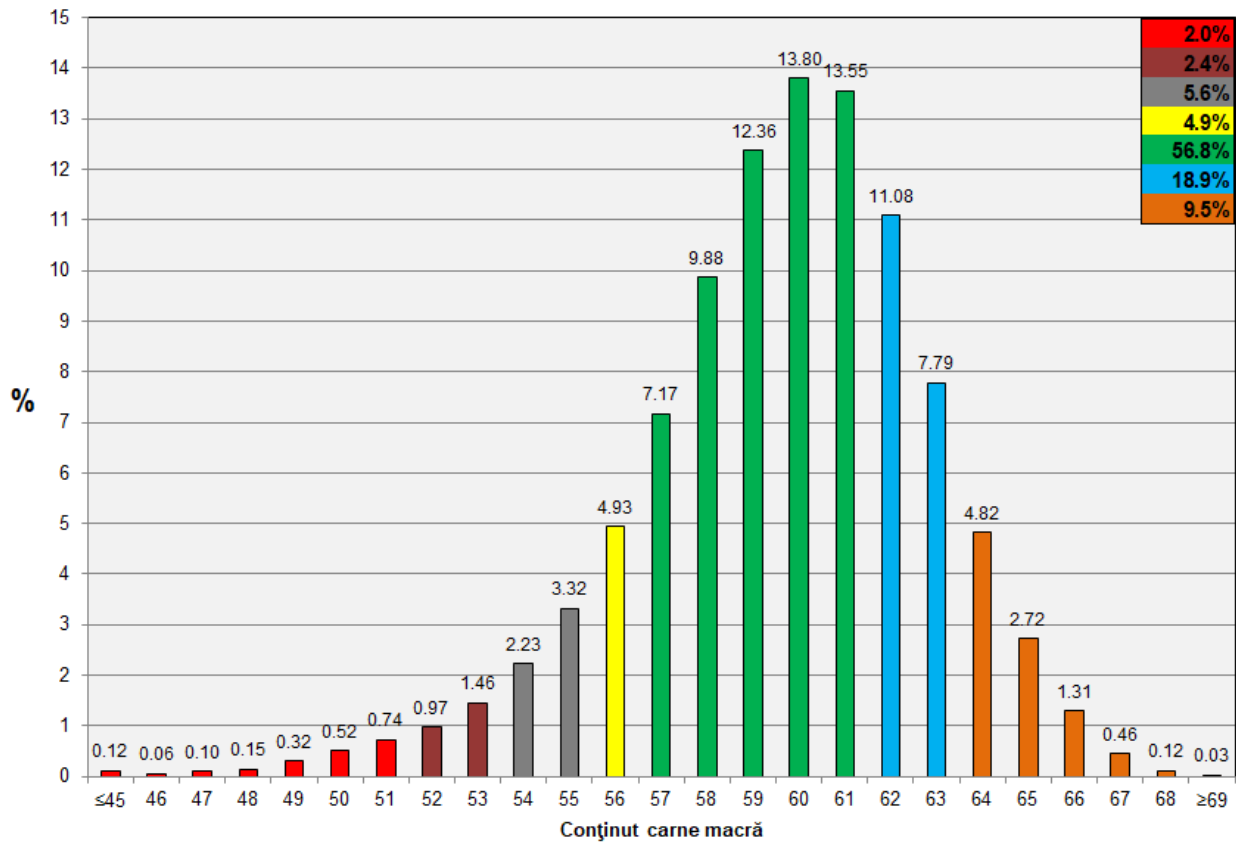


FLUCTUAȚIA SEMESTRIALĂ A DISTRIBUȚIEI CARCASELOR CLASIFICATE ÎN CLASELE EUROP

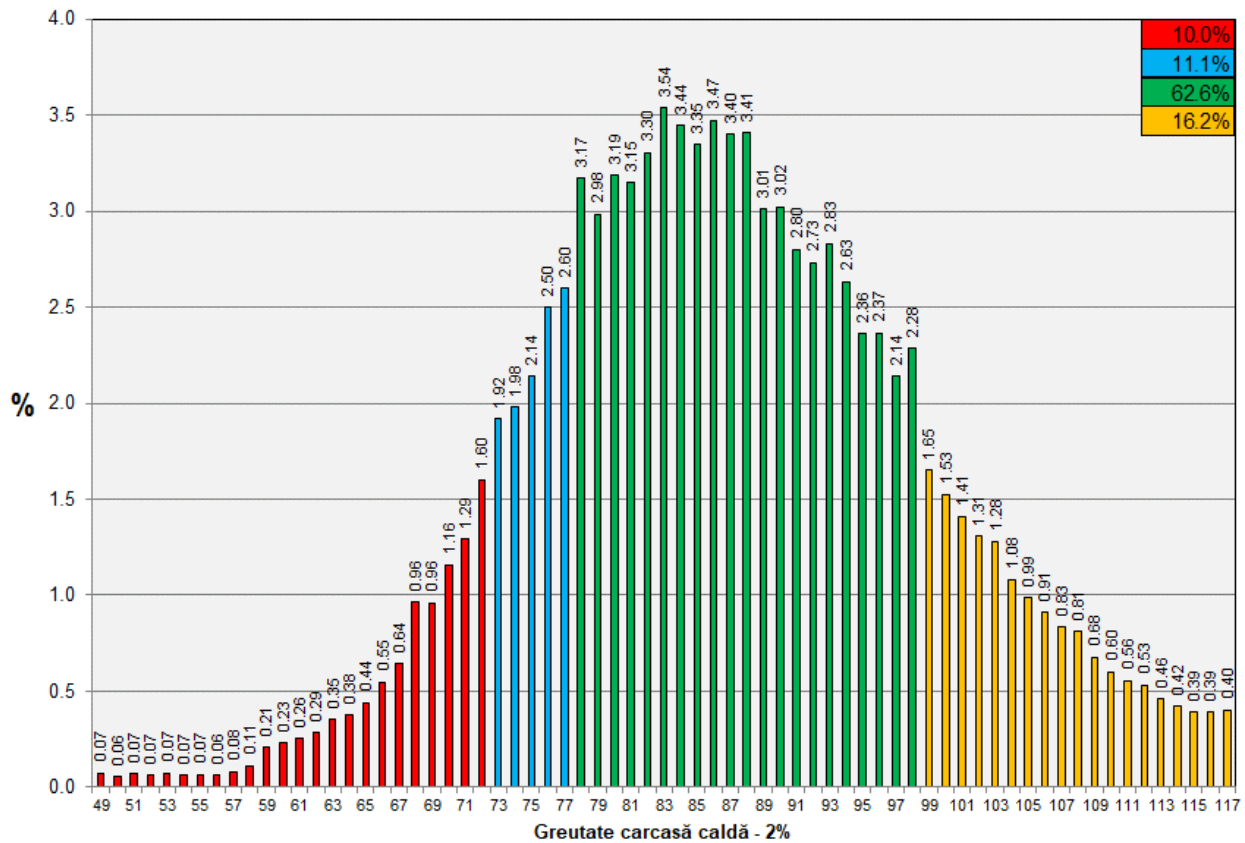




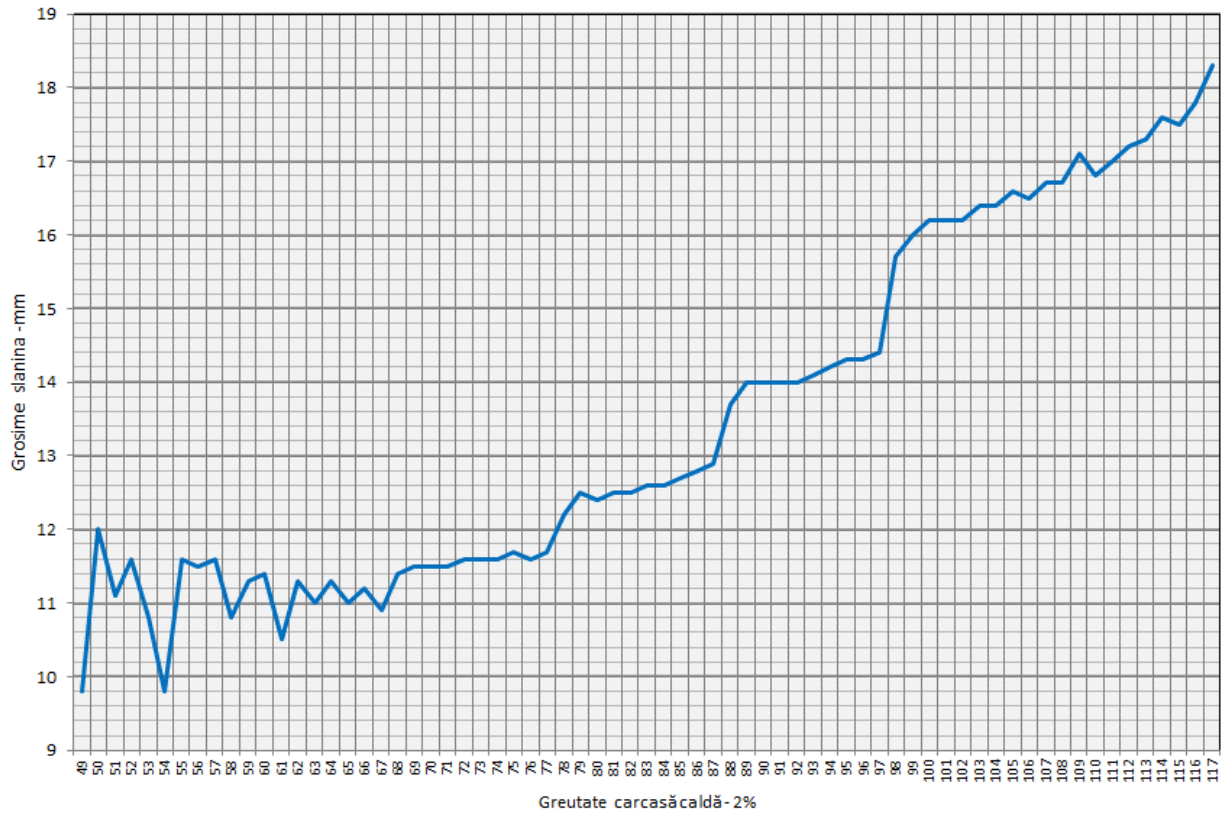
**Distribuția conținutului de carne macră a carcaselor clasificate în România în semestrul I 2022 (N = 1,455,159)**



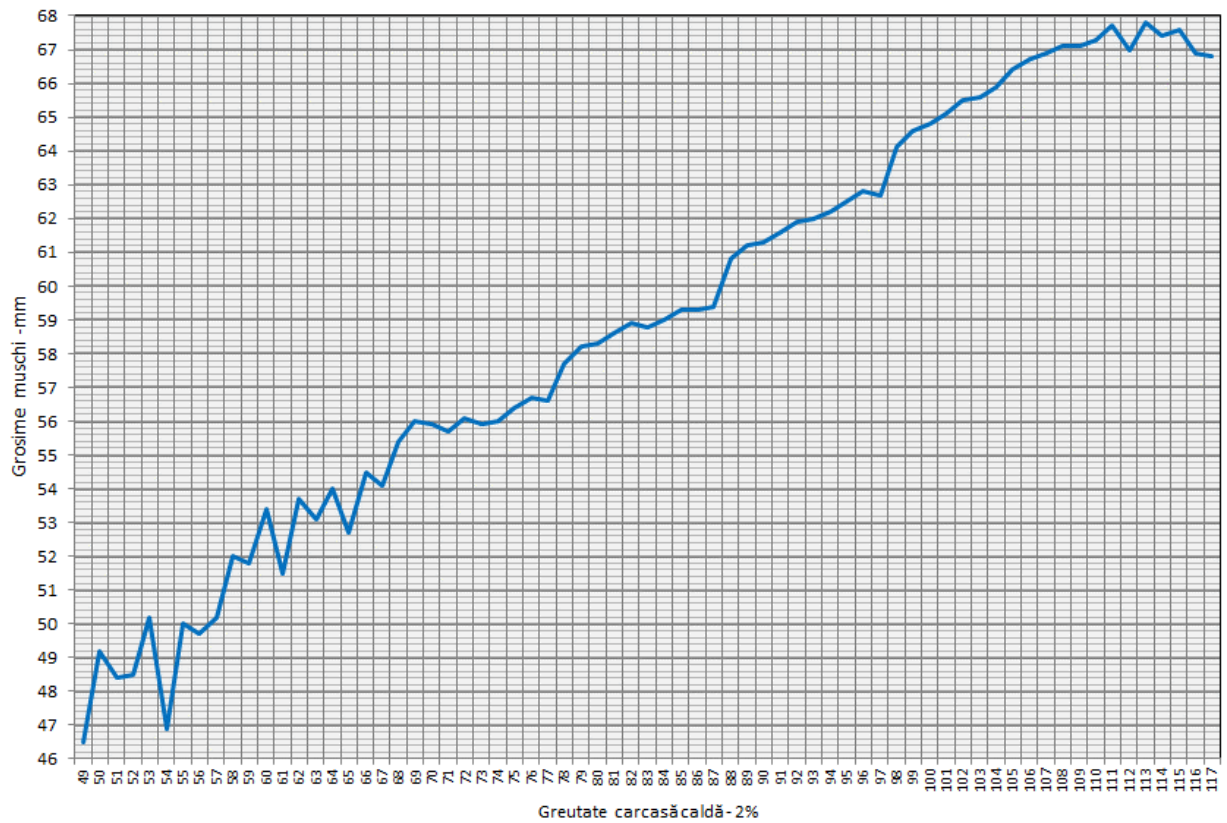
**Distribuția greutatei carcaselor clasificate în România în semestrul I 2022 (N = 1,455,159)**



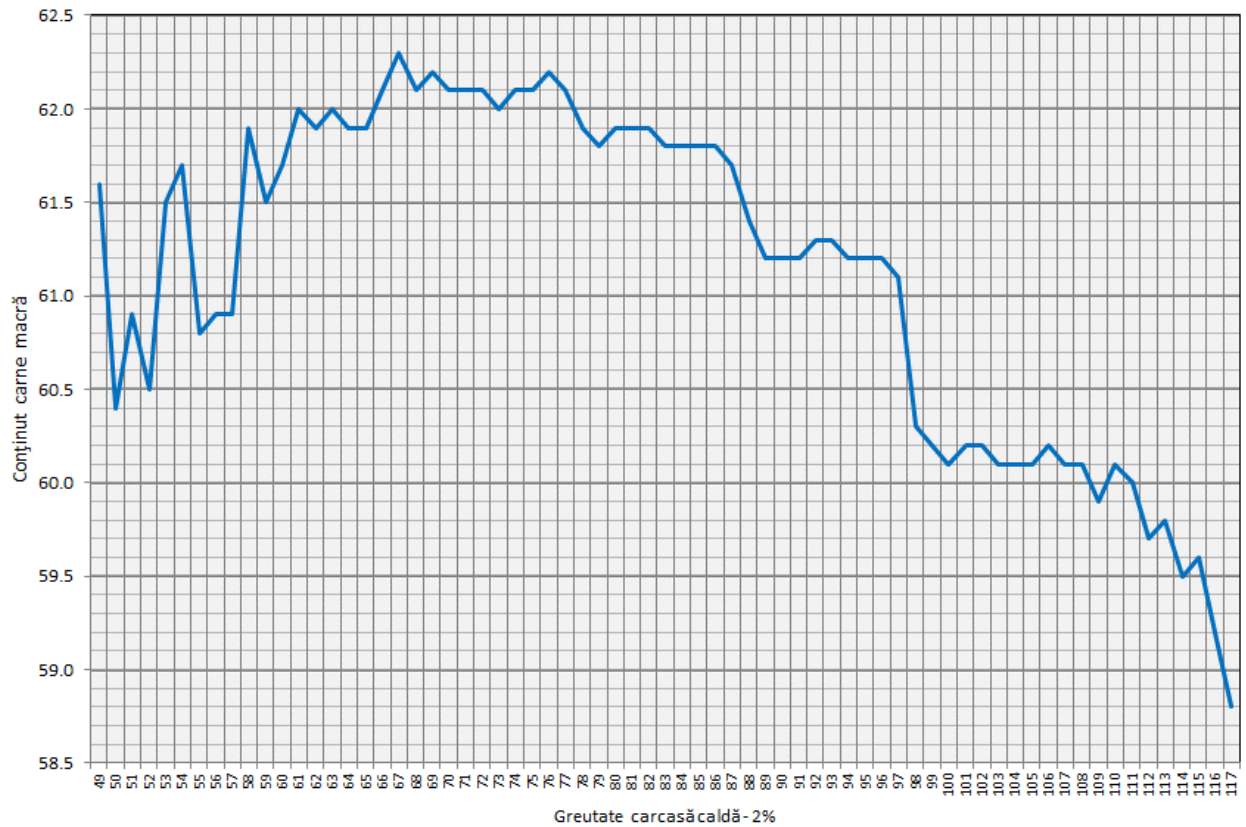
Grosimea slaninii cu echipamentul cu sondă optică Fat-O-Meater în România  
 în funcție de greutatea carcasei calde - 2% în semestrul I 2022 (N = 158,018)



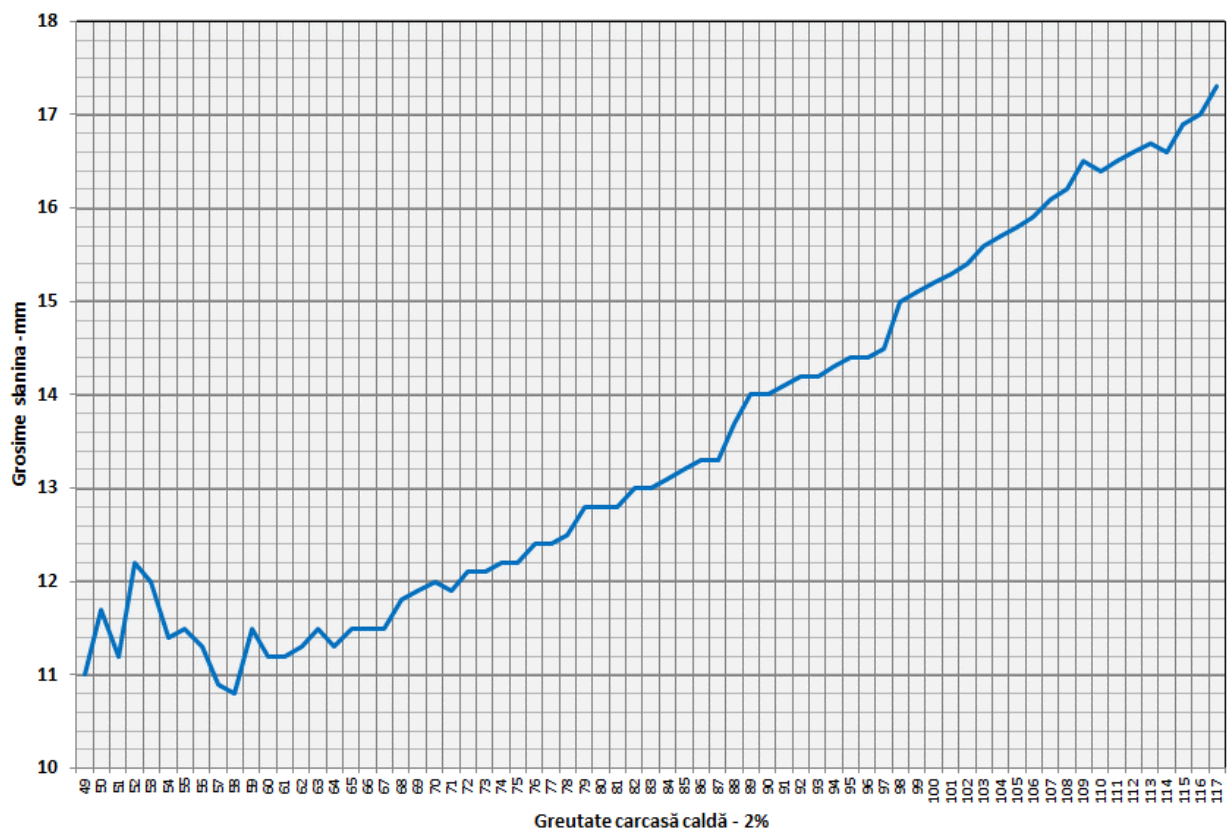
Grosimea muschiului cu echipamentul cu sondă optică Fat-O-Meater în România  
 în funcție de greutatea carcasei calde - 2% în semestrul I 2022 (N = 158,018)



Conținutul de carne macră cu echipamentul cu sondă optică Fat-O-Meater în România  
în funcție de greutatea carcasei calde - 2% în semestrul I 2022 (N = 158,018)

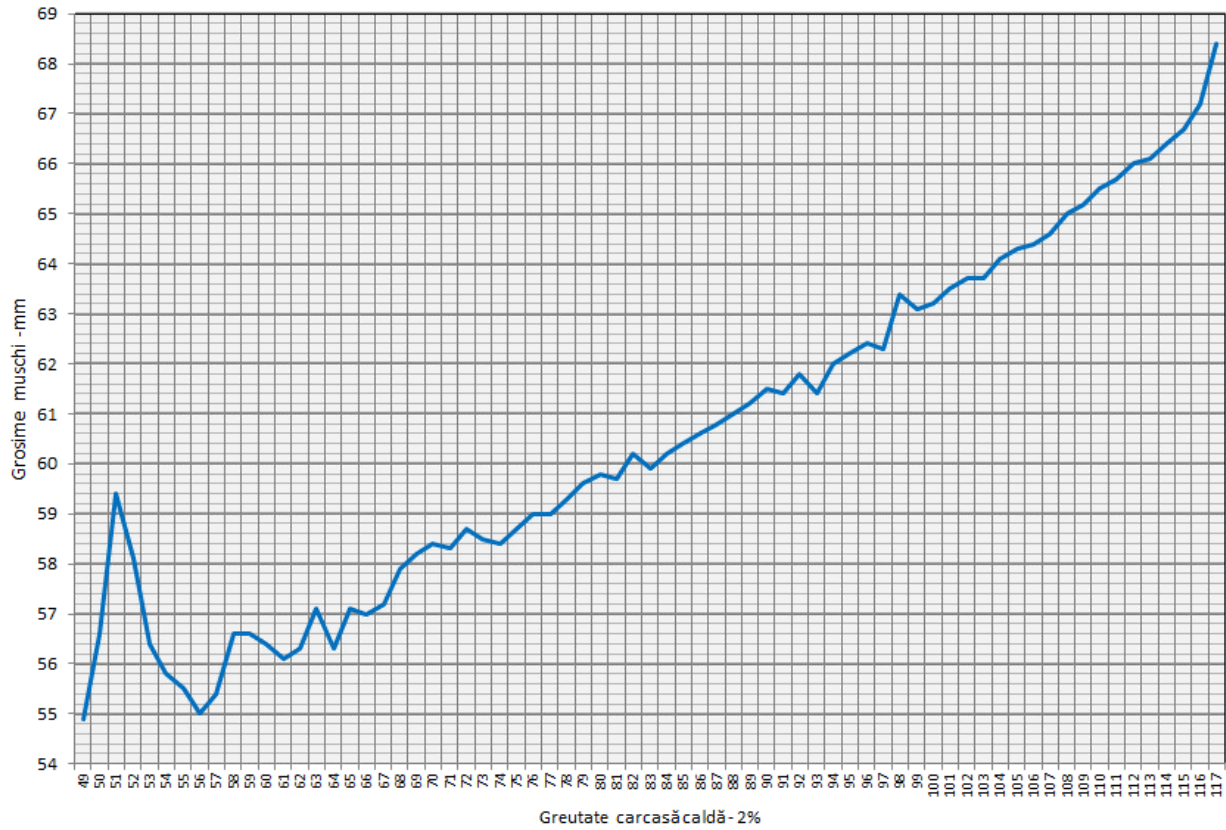


Grosimea slaninii cu echipamentul cu sondă optică OptiGrade-Pro în România  
în funcție de greutatea carcasei calde - 2% în semestrul I 2022 (N = 1,245,344)





Grosimea muschiului cu echipamentul cu sondă optică OptiGrade-Pro în România  
 în funcție de greutatea carcasei calde - 2% în semestrul I 2022 (N = 1,245,344)



Conținutul de carne macră cu echipamentul cu sondă optică OptiGrade-Pro în România  
 în funcție de greutatea carcasei calde - 2% în semestrul I 2022 (N = 1,245,344)

