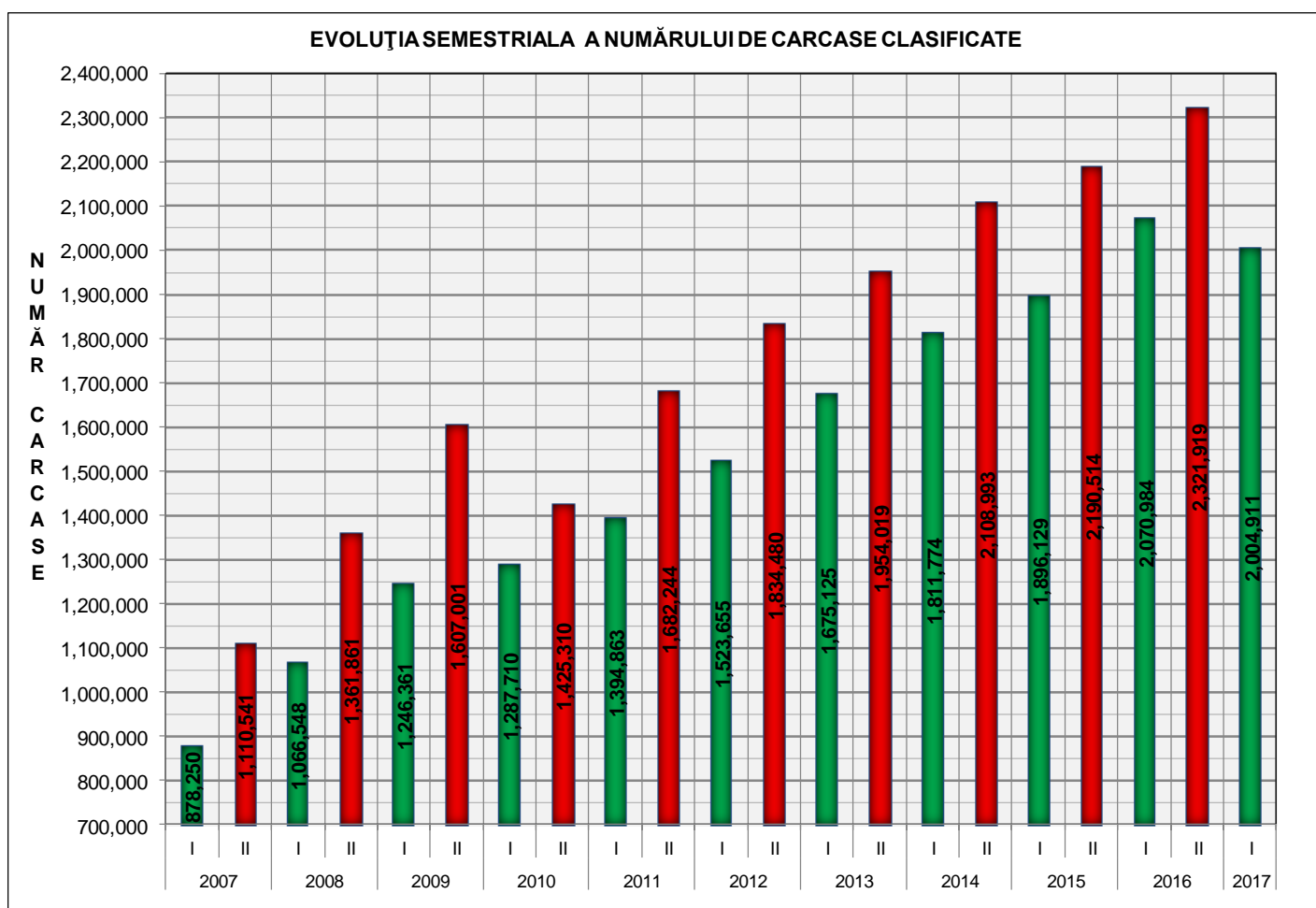




Rezultatele clasificării carcaselor de porcine

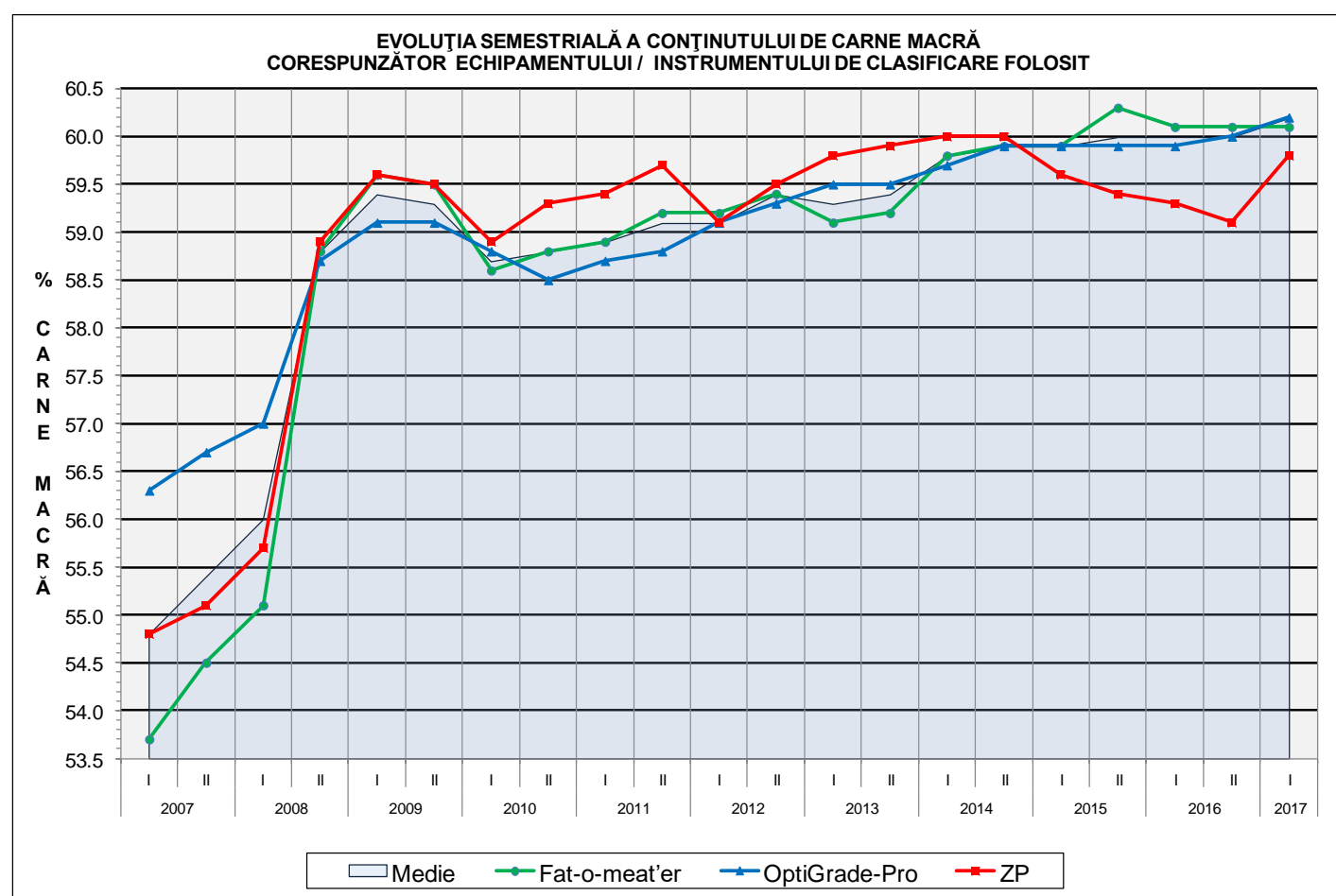
Semestrul I 2017



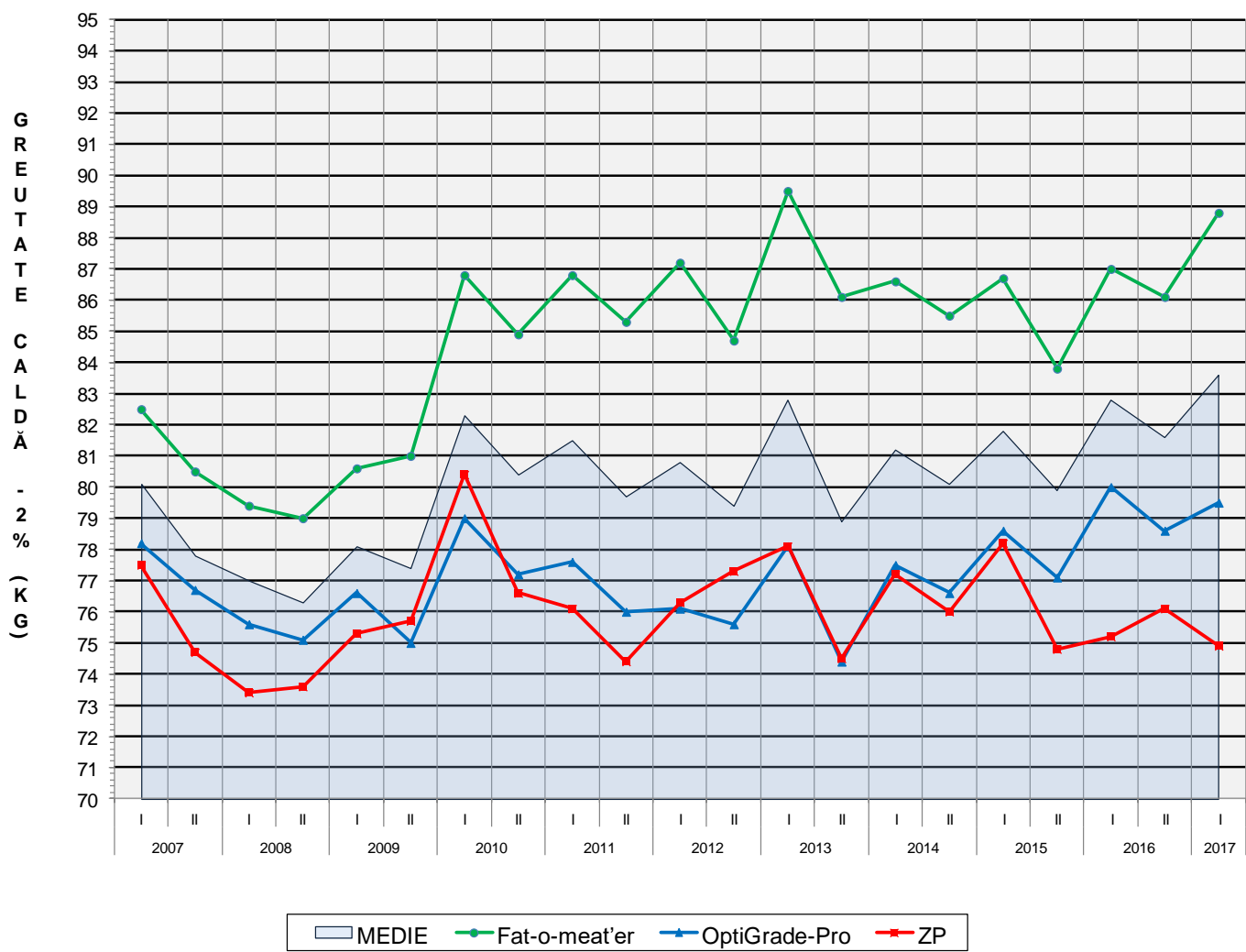
SEM I 2017 / SEM I									
2007	2008	2009	2010	2011	2012	2013	2014	2015	2016
128.3%	88.0%	60.9%	55.7%	43.7%	31.6%	19.7%	10.7%	5.7%	-3.2%

Numărul de carcase clasificate în semestrul I 2017 în funcție de echipamentul / instrumentul folosit

Metoda	Echipament / instrument	Număr carcase	% din total carcase
Sondă Optică	Fat-o-meat'er	926,752	46.22%
	OptiGrade-Pro	1,008,513	50.30%
ZP	Rigla	69,646	3.47%
TOTAL		2,004,911	100.00%



**EVOLUȚIA SEMESTRIALĂ A GREUTĂȚII CARCASELOR CLASIFICATE
CORESPUNZĂTOR ECHIPAMENTULUI/ INSTRUMENTULUI DE CLASIFICARE FOLOSIT**

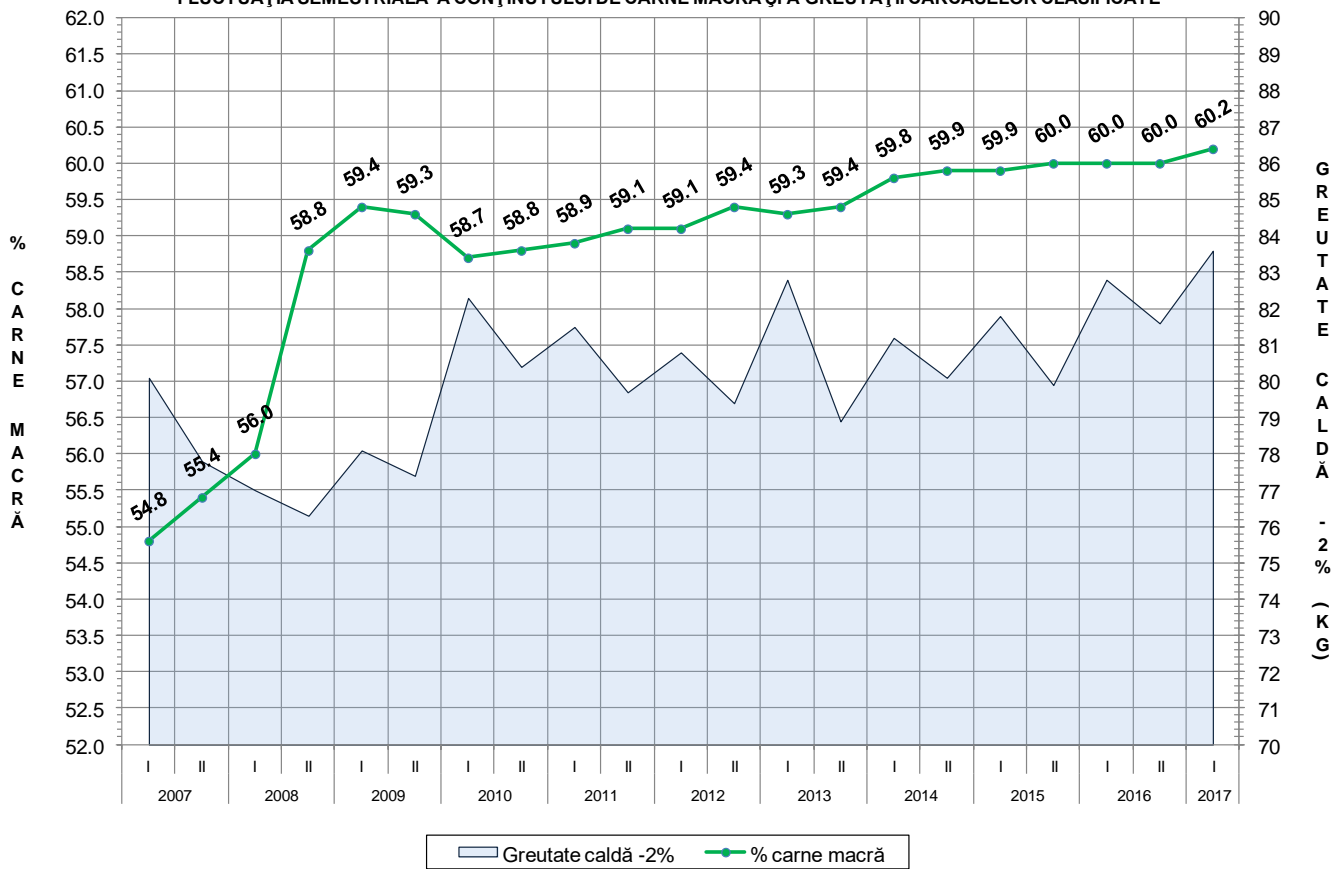


**ÎNCADRAREA ÎN CLASE A CARCASELOR DE PORCINE
CLASIFICATE ÎN SEMESTRUL I 2017**

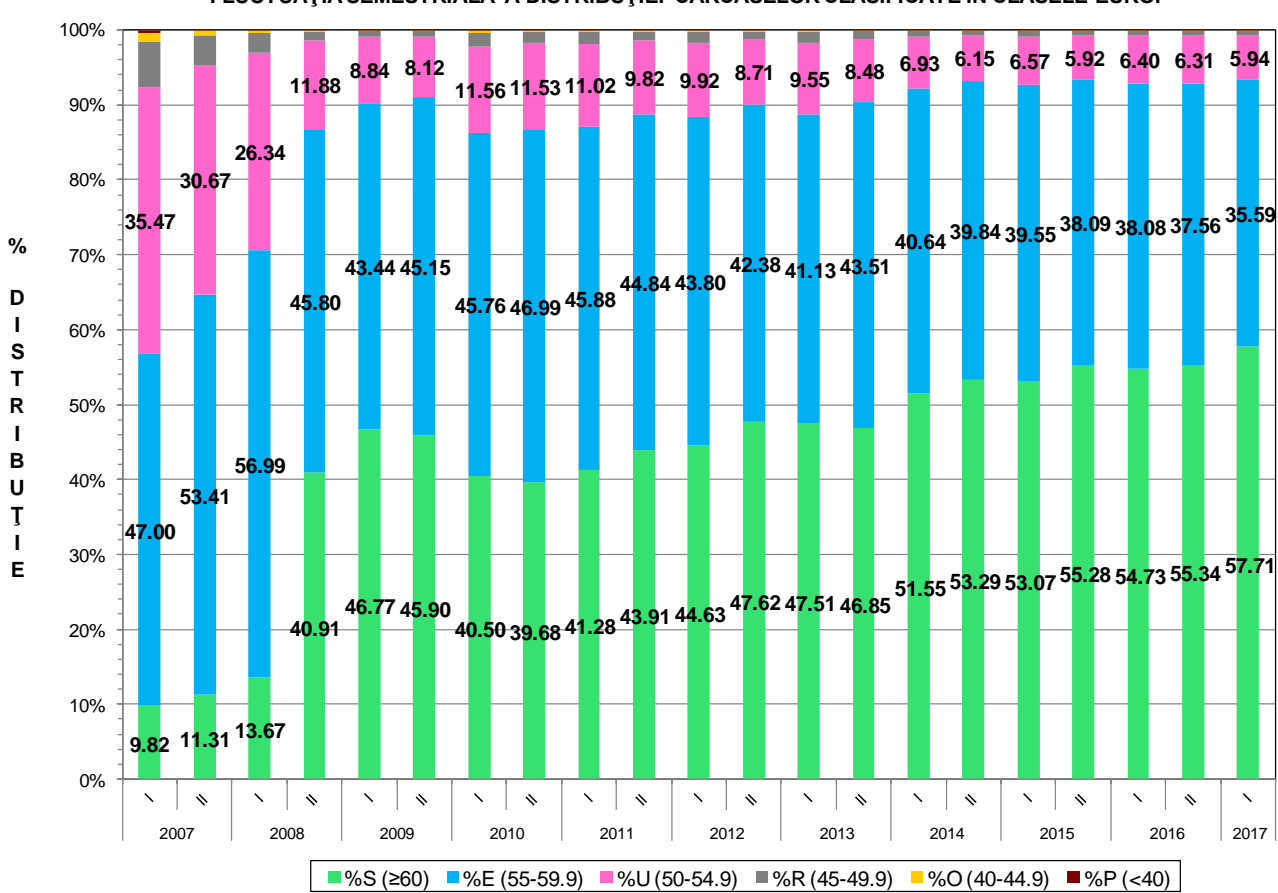
CLASA	% CARNE MACRĂ	NUMĂR CARCASE	% DIN TOTAL	% CARNE MACRĂ	GREUTATE CALDĂ - 2% (KG)
S	≥ 60	1,157,076	57.71	62.4	82.0
E	55 - 59.9	713,499	35.59	58.0	85.4
U	50 - 54.9	119,109	5.94	53.3	88.4
R	45 - 49.9	13,572	0.68	48.3	89.7
O	40 - 44.9	1,396	0.07	43.3	88.9
P	< 40	259	0.01	36.0	87.6
TOTAL		2,004,911	100.00	60.2	83.6



FLUCTUAȚIA SEMESTRIALĂ A CONȚINUTULUI DE CARNE MACRĂ ȘI A GREUTĂȚII CARCASELOR CLASIFICATE

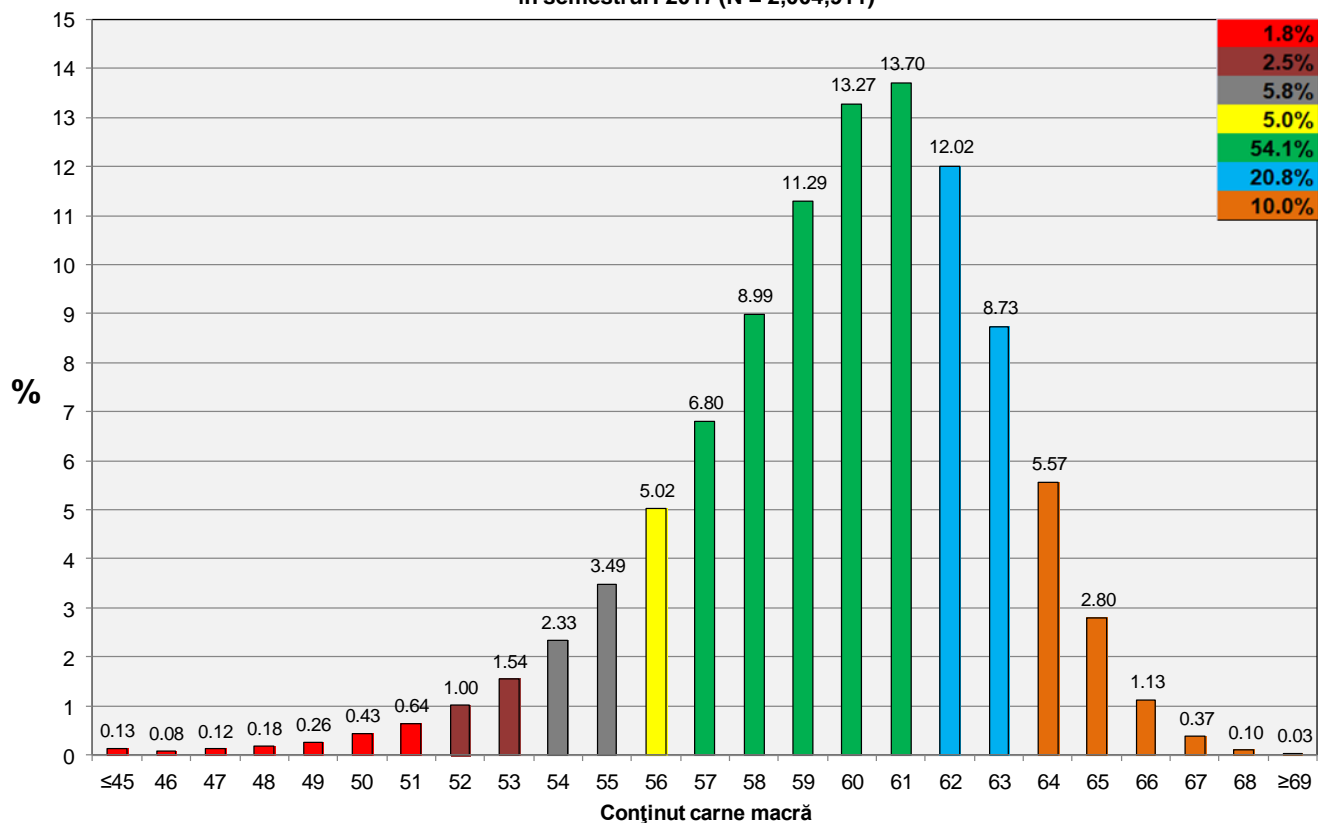


FLUCTUAȚIA SEMESTRIALĂ A DISTRIBUȚIEI CARCASELOR CLASIFICATE ÎN CLASELE EUROP

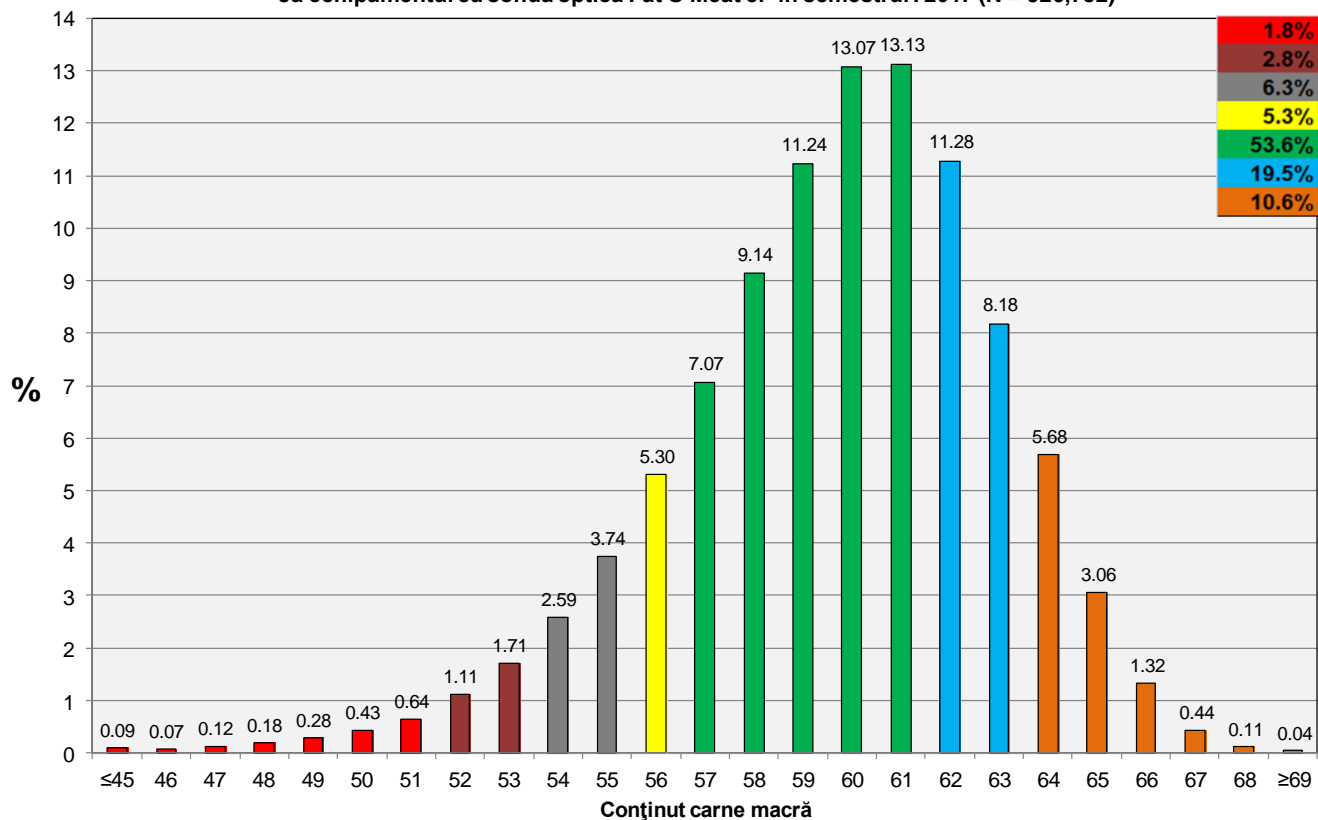




Distribuția conținutului de carne macră a carcaselor clasificate în România în semestrul I 2017 (N = 2,004,911)

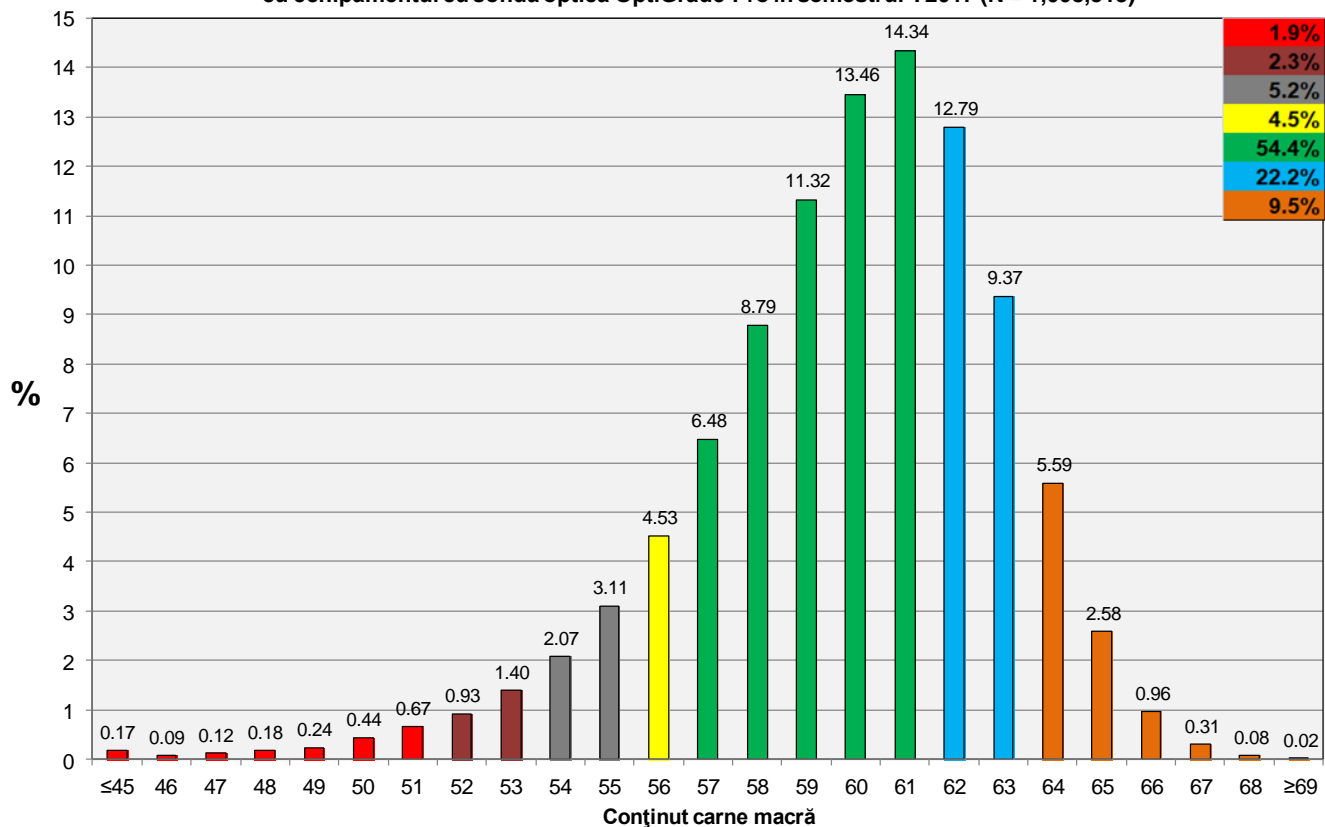


Distribuția conținutului de carne macră a carcaselor clasificate în România cu echipamentul cu sondă optică Fat O Meat'er în semestrul I 2017 (N = 926,752)

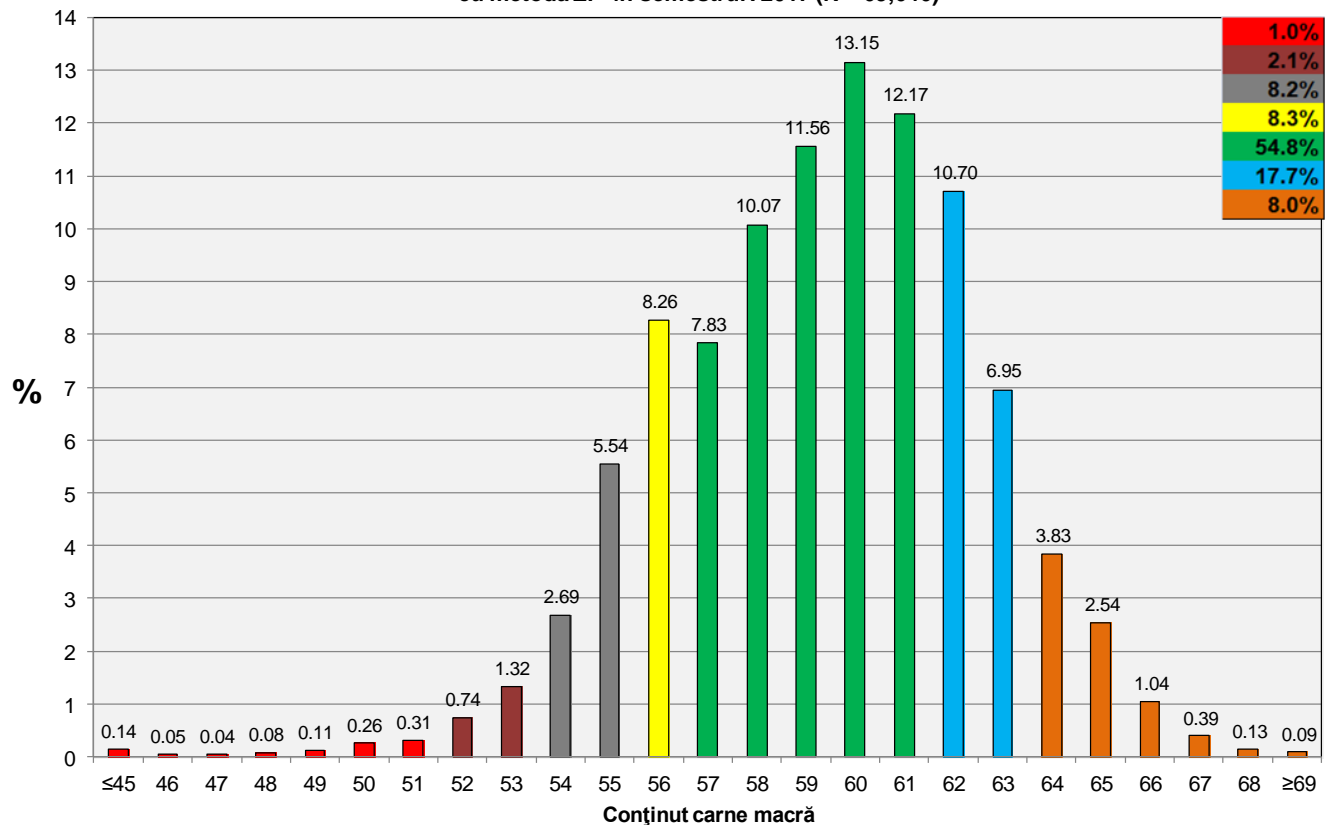




Distribuția conținutului de carne macră a carcaselor clasificate în România cu echipamentul cu sondă optică OptiGrade-Pro în semestrul I 2017 (N = 1,008,513)

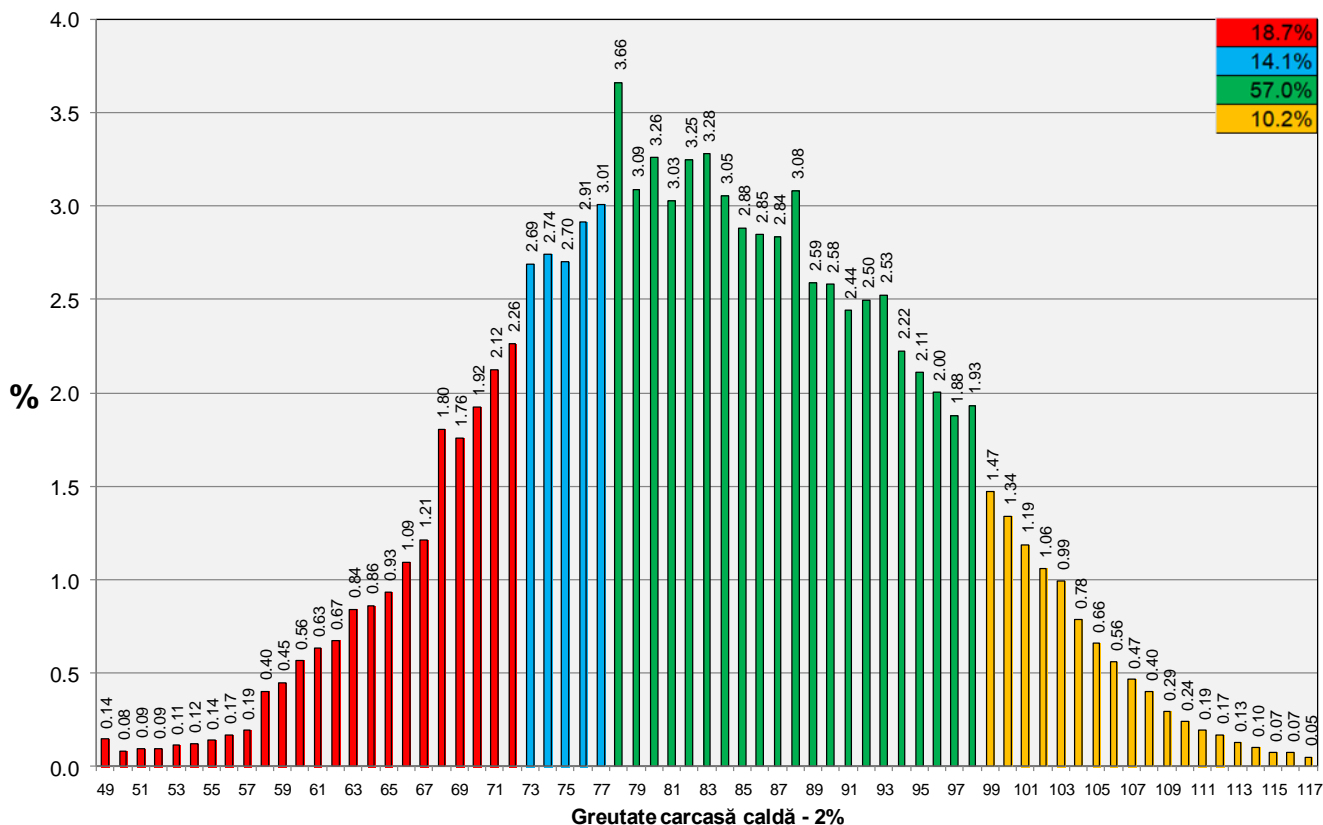


Distribuția conținutului de carne macră a carcaselor clasificate în România cu metoda ZP în semestrul I 2017 (N = 69,646)

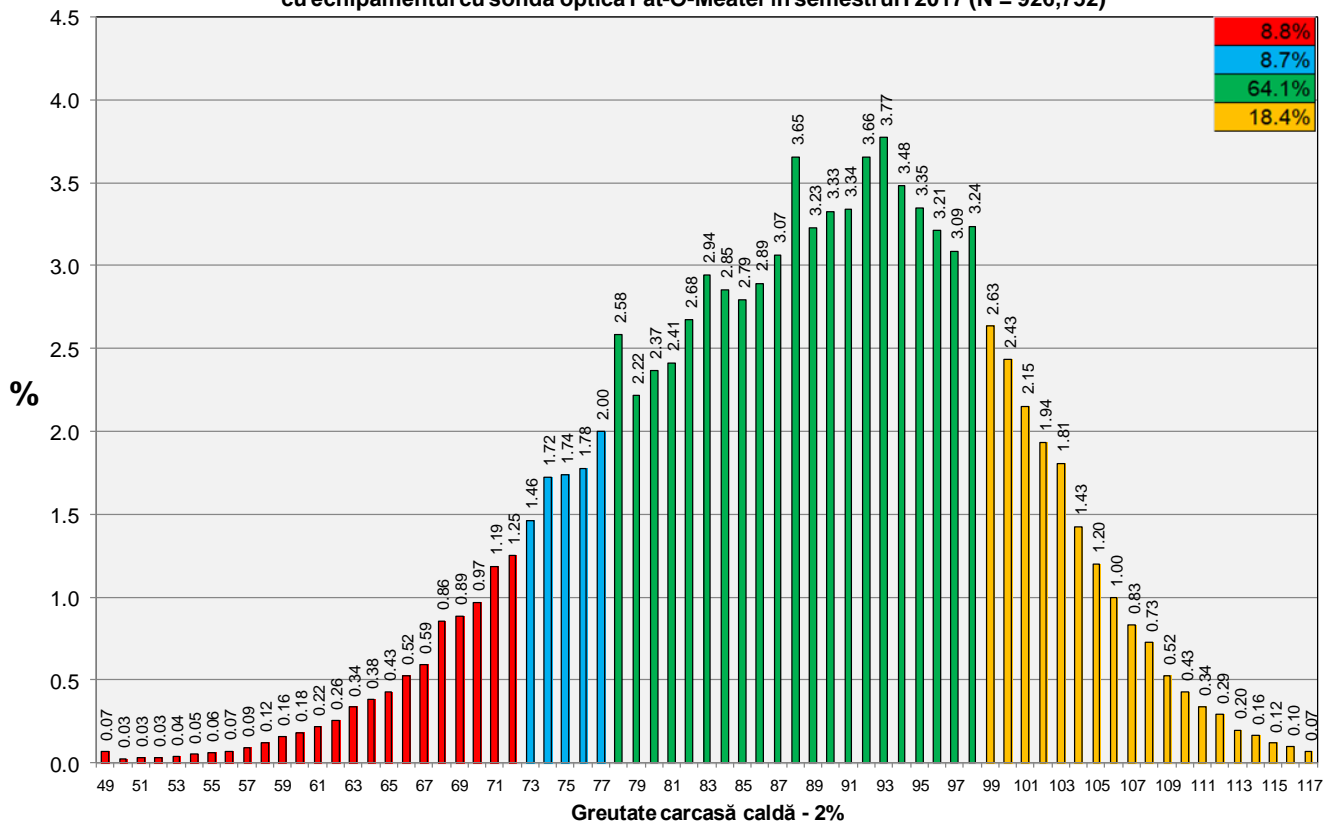




Distribuția greutății carcaselor clasificate în România în semestrul I 2017 (N = 2,004,911)

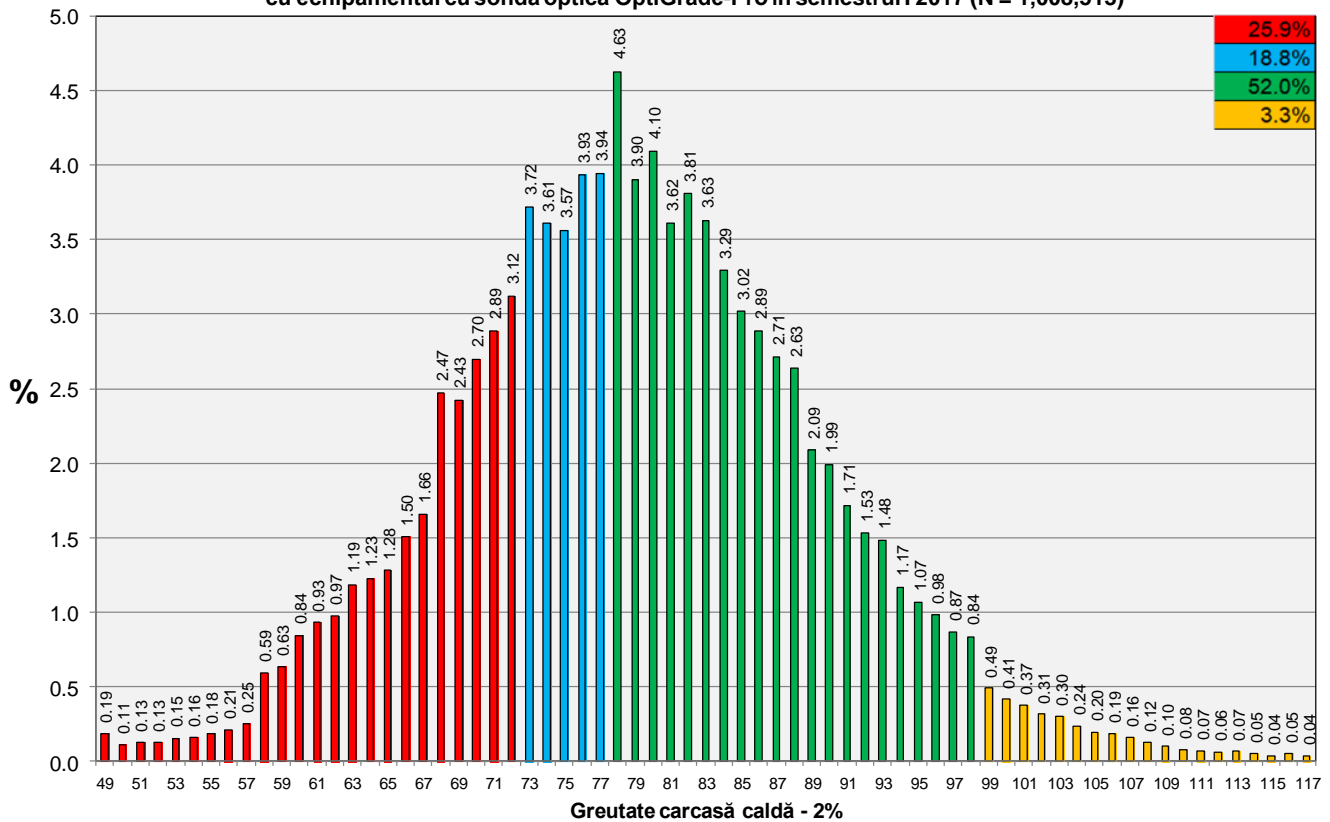


Distribuția greutății carcaselor clasificate în România cu echipamentul cu sondă optică Fat-O-Meater în semestrul I 2017 (N = 926,752)

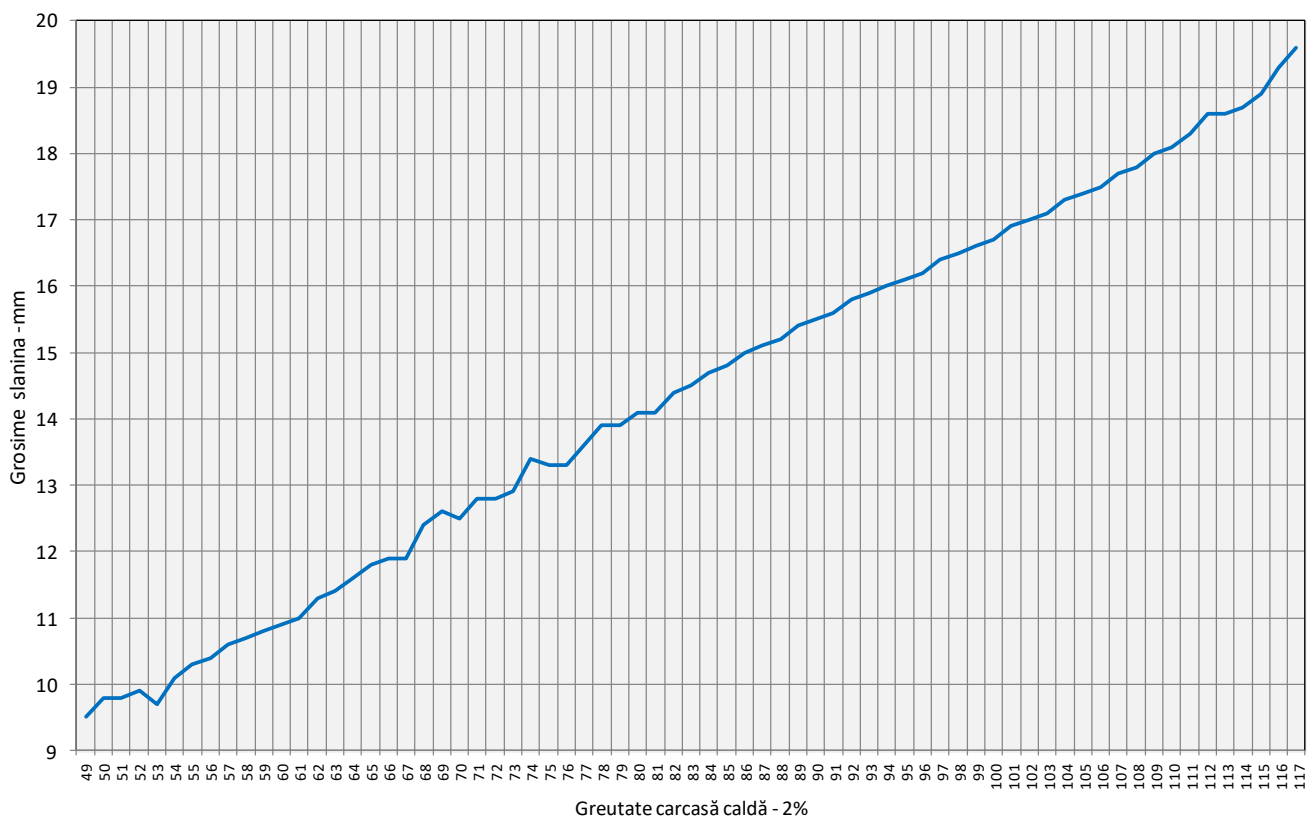




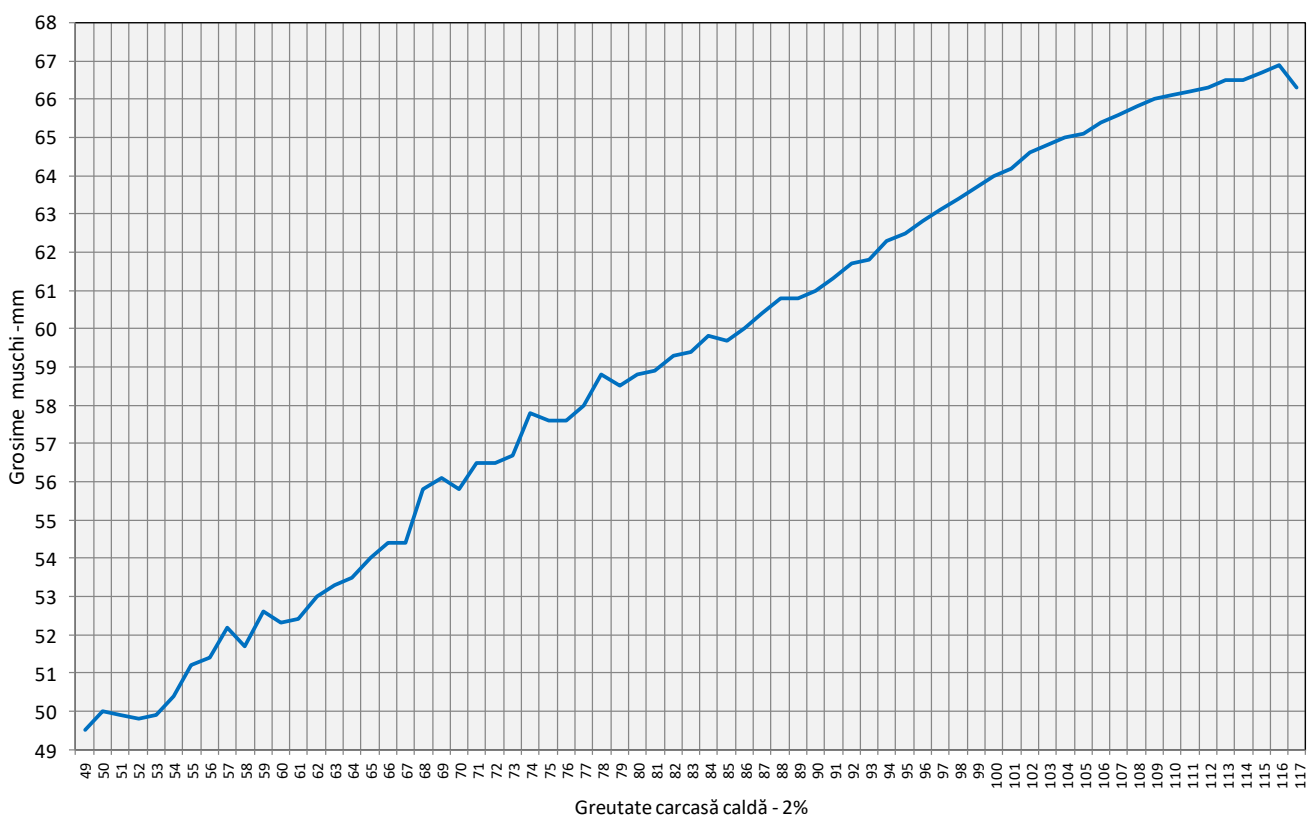
Distribuția greutății carcaselor clasificate în România cu echipamentul cu sondă optică OptiGrade-Pro în semestrul I 2017 (N = 1,008,513)



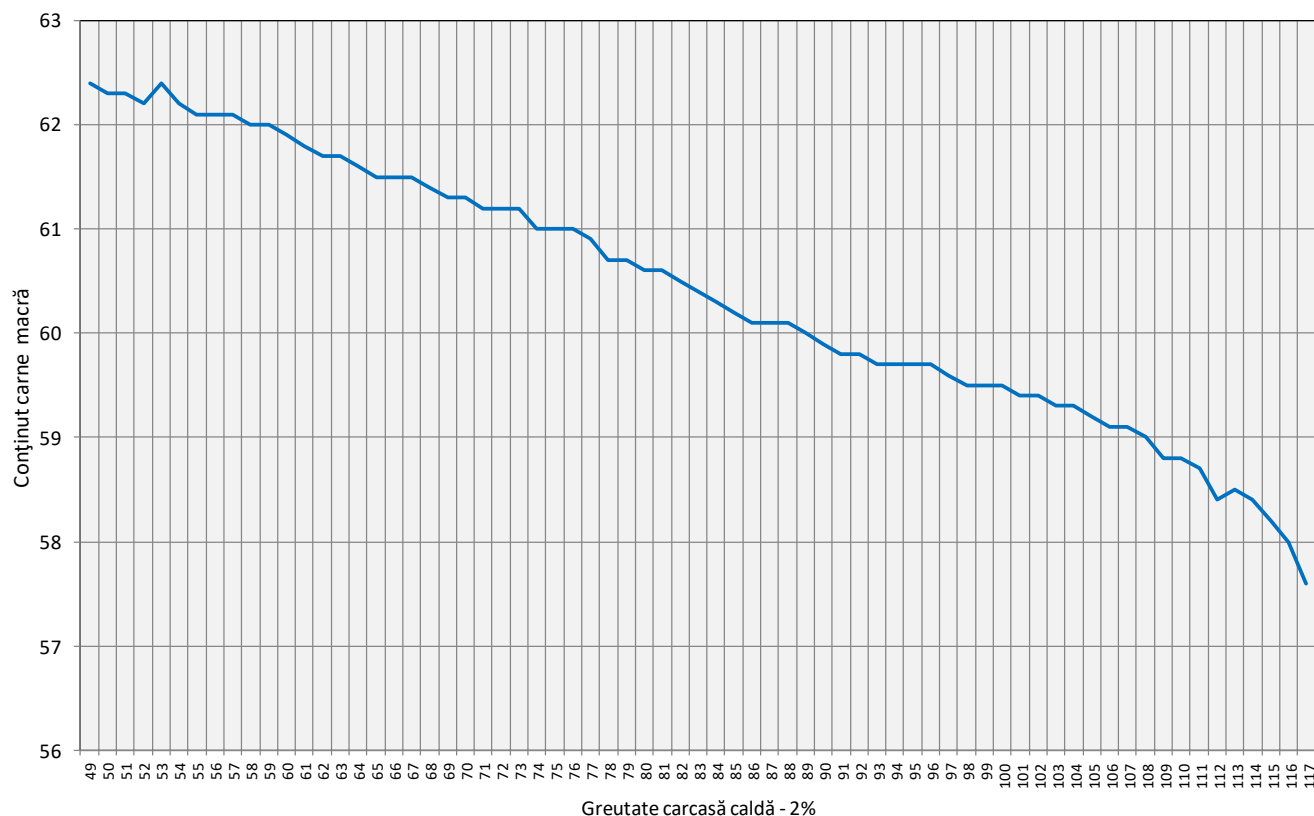
Grosimea slaninii cu echipamentul cu sondă optică Fat-O-Meater în România în funcție de greutatea carcasei calde - 2% în semestrul I 2017 (N = 926,752)



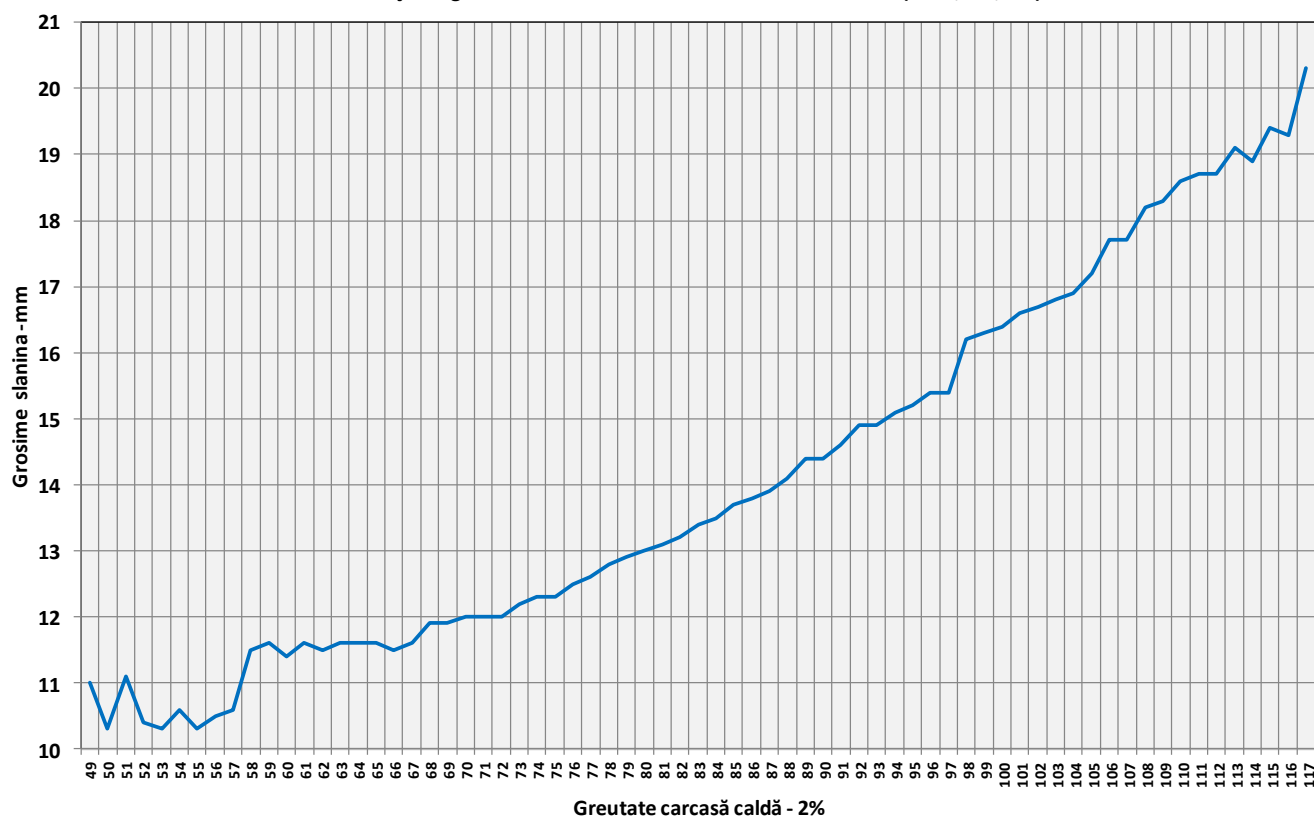
Grosimea muschiului cu echipamentul cu sondă optică Fat-O-Meater în România în funcție de greutatea carcasei calde - 2% în semestrul I 2017 (N = 926,752)



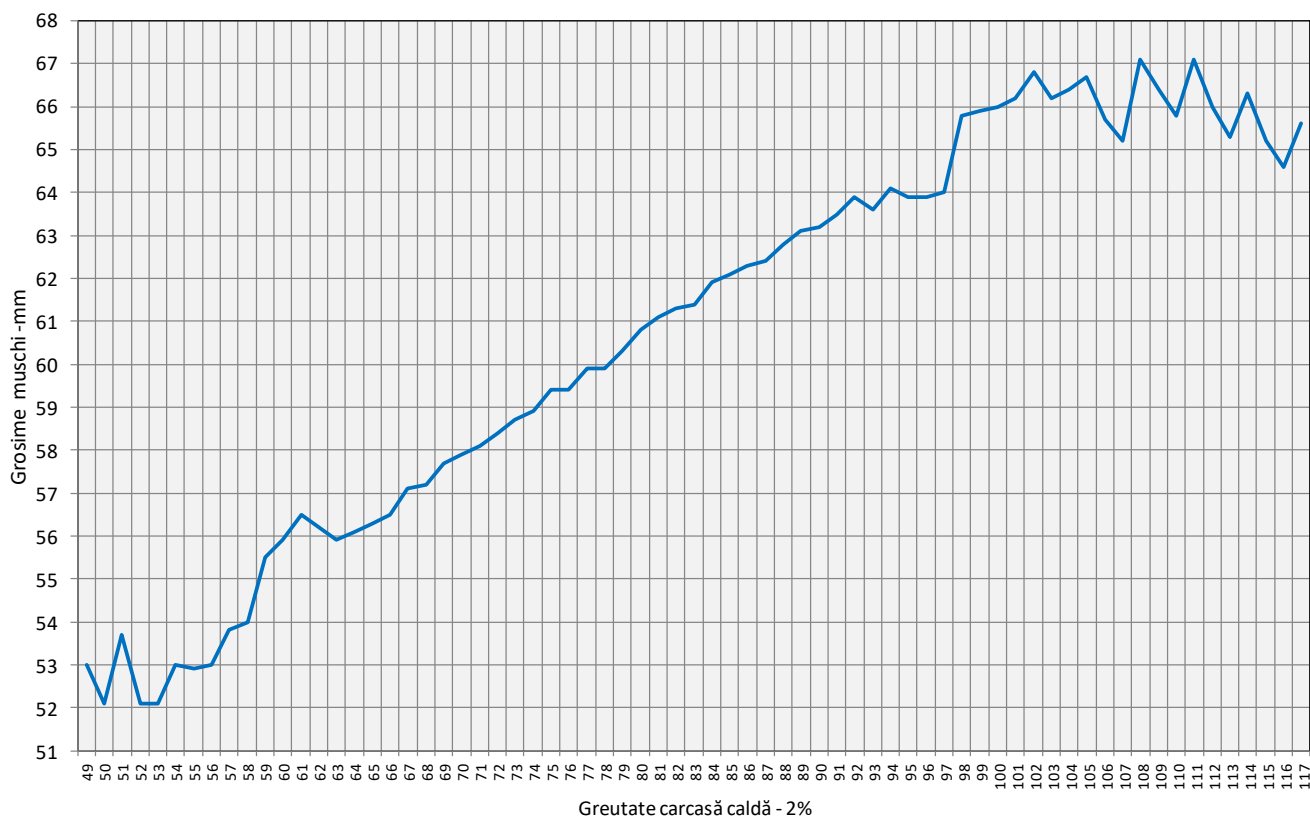
**Conținutul de carne macră cu echipamentul cu sondă optică Fat-O-Meater în România
în funcție de greutatea carcasei calde - 2% în semestrul I 2017 (N = 926,752)**



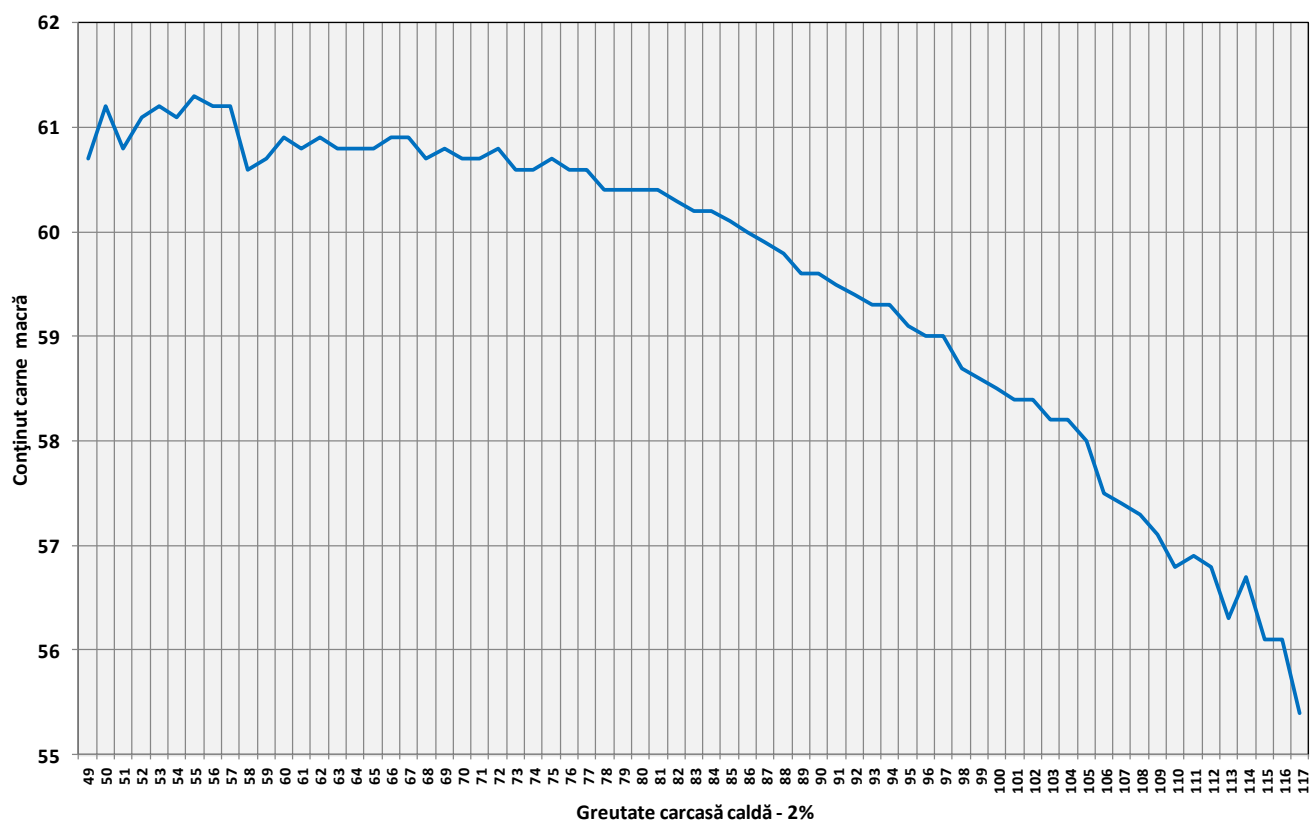
**Grosimea slaninii cu echipamentul cu sondă optică OptiGrade-Pro în România
în funcție de greutatea carcasei calde - 2% în semestrul I 2017 (N = 1,008,513)**



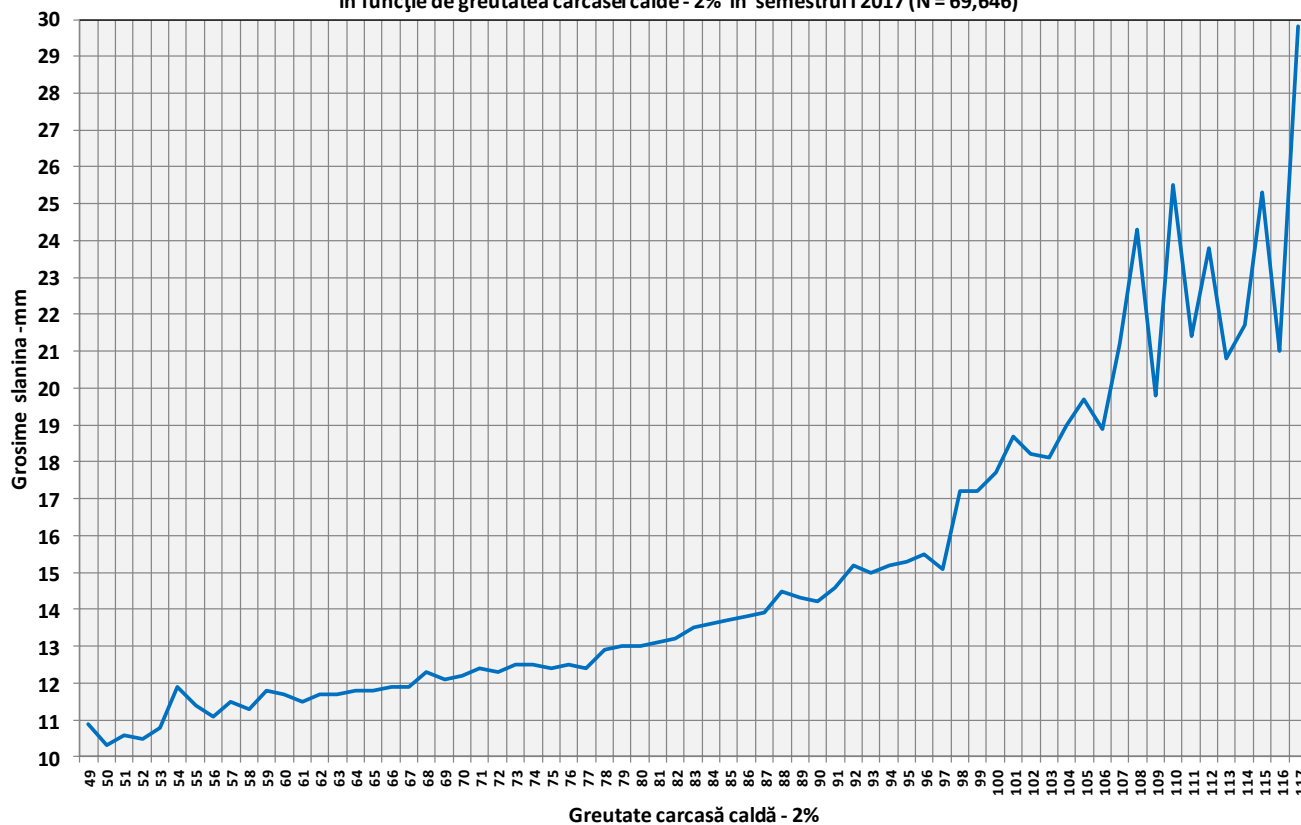
**Grosimea muschiului cu echipamentul cu sondă optică OptiGrade-Pro în România
în funcție de greutatea carcasei calde - 2% în semestrul I 2017 (N = 1,008,513)**



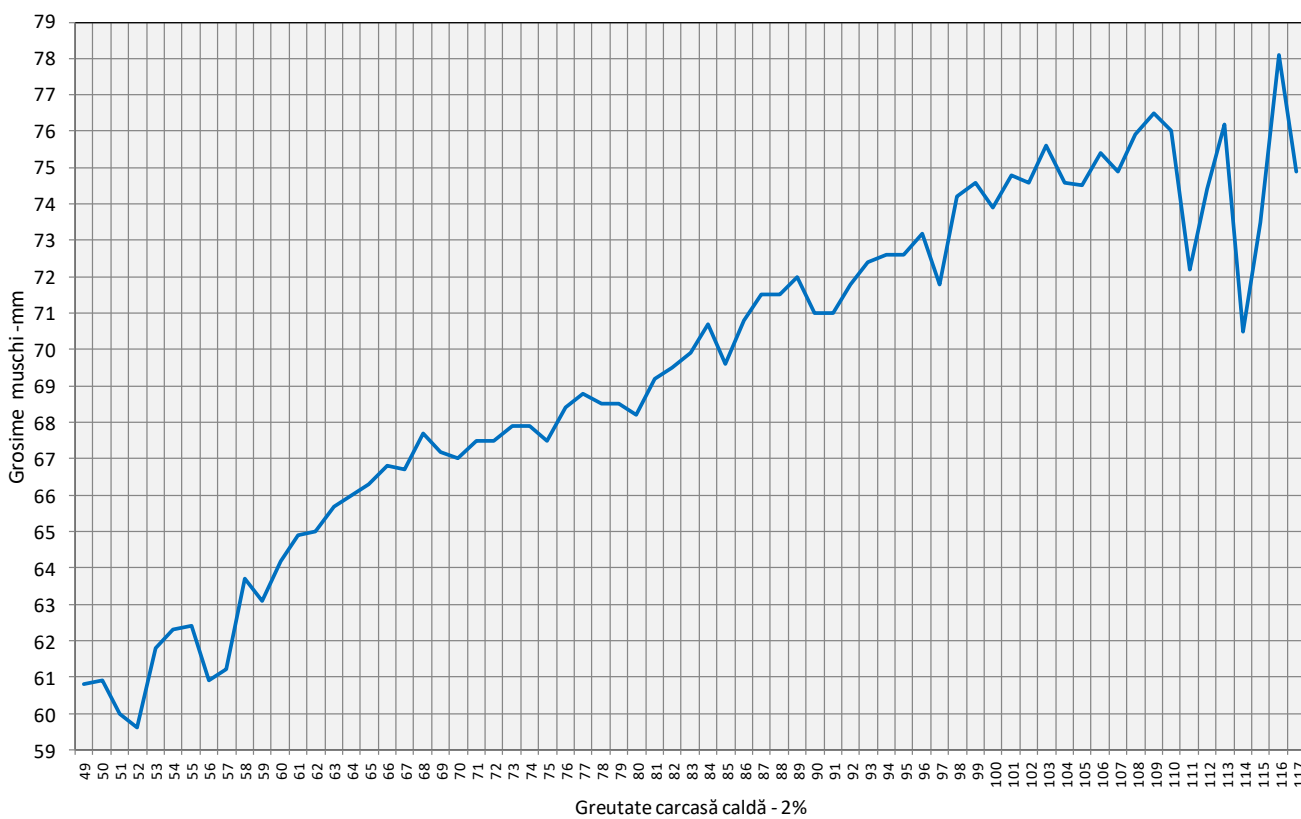
**Conținutul de carne macră cu echipamentul cu sondă optică OptiGrade-Pro în România
în funcție de greutatea carcasei calde - 2% în semestrul I 2017 (N = 1,008,513)**



**Grosimea slaninii cu metoda ZP în România
în funcție de greutatea carcasei calde - 2% în semestrul I 2017 (N = 69,646)**



**Grosimea muschiului cu metoda ZP în România
în funcție de greutatea carcasei calde - 2% în semestrul I 2017 (N = 69,646)**



**Conținutul de carne macră cu metoda ZP în România
în funcție de greutatea carcasei calde - 2% în semestrul I 2017 (N = 69,646)**

