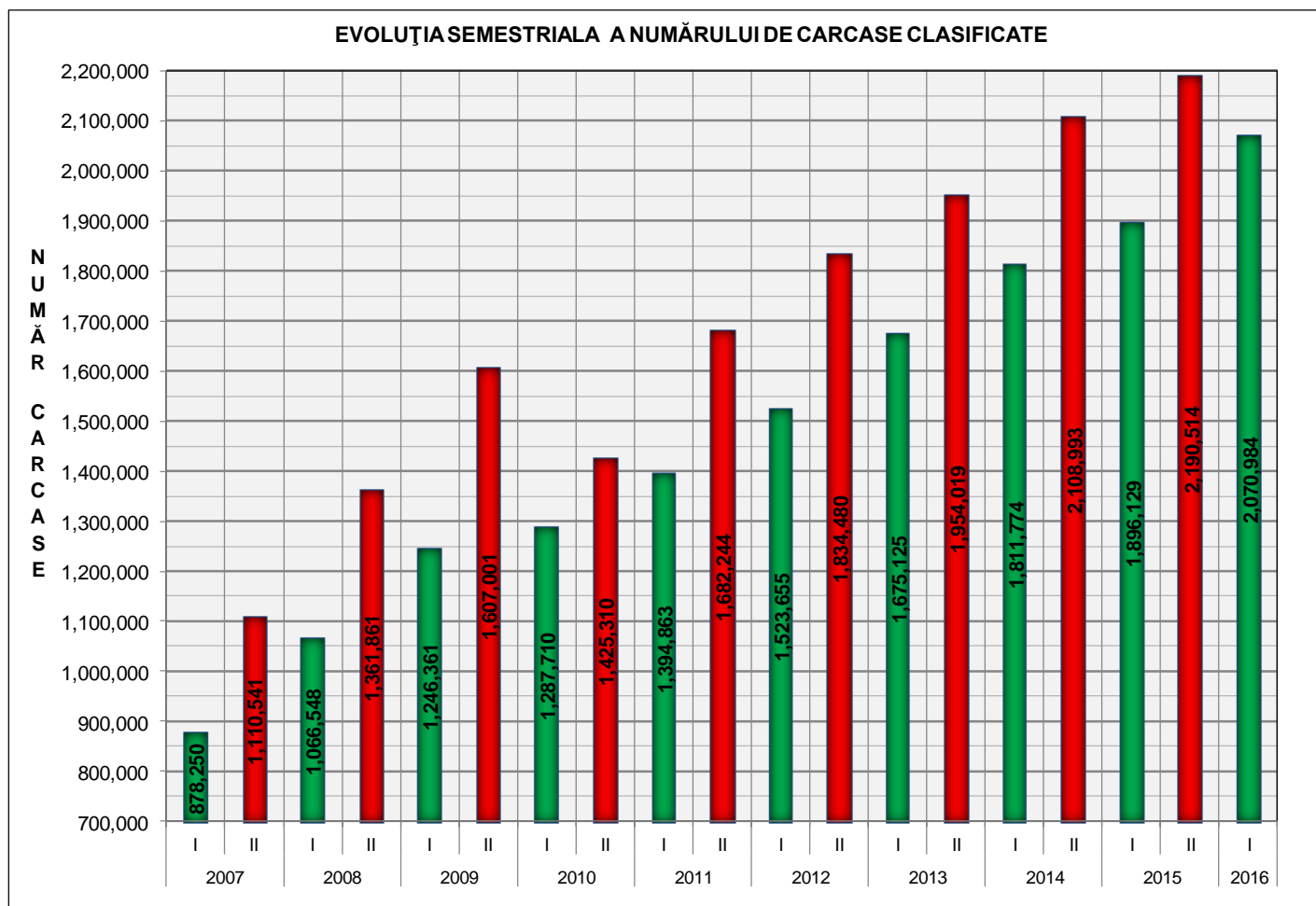


Rezultatele clasificării carcaselor de porcine

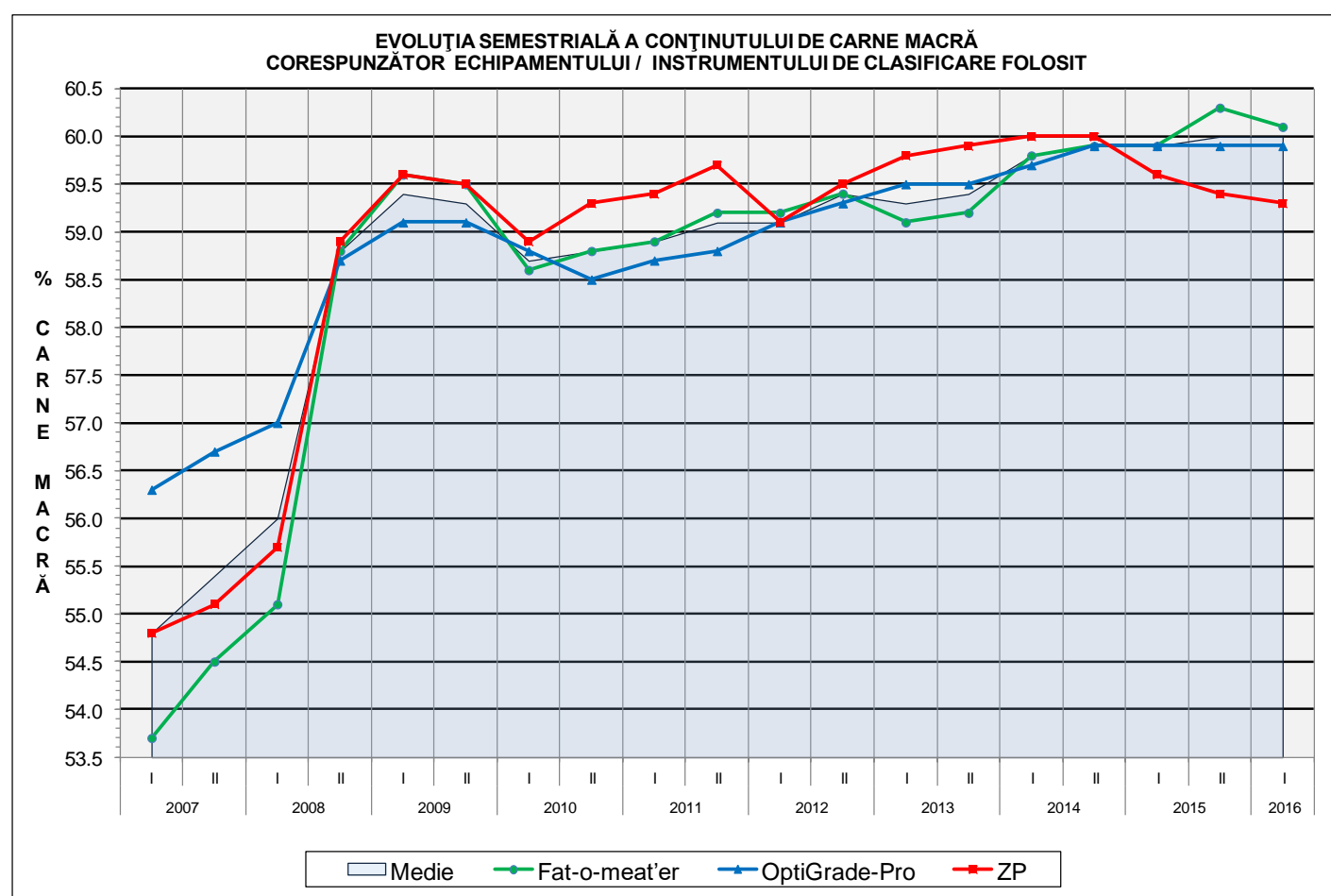
Semestrul I 2016



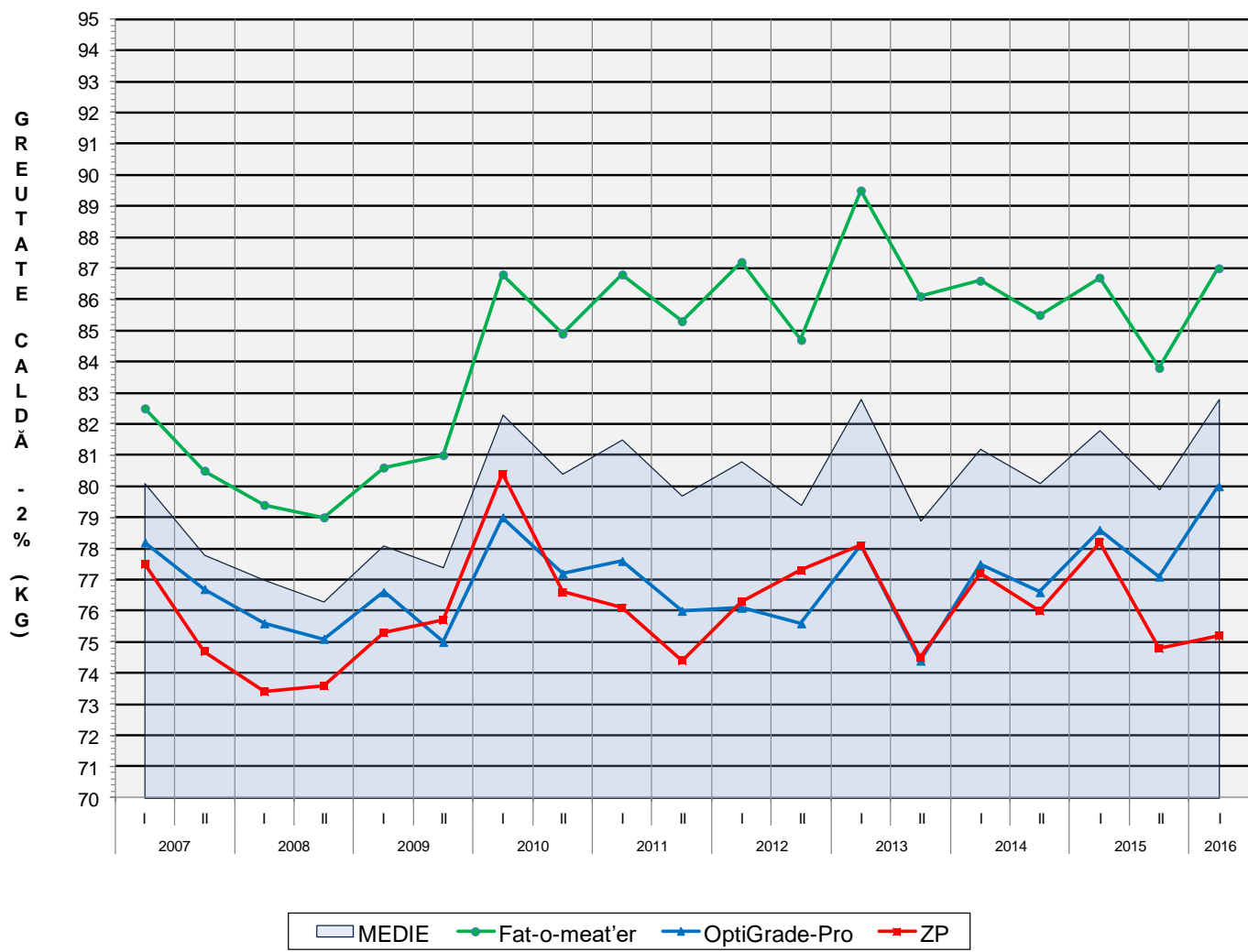
SEM I 2016 /								
SEM I								
2007	2008	2009	2010	2011	2012	2013	2014	2015
135.8%	94.2%	66.2%	60.8%	48.5%	35.9%	23.6%	14.3%	9.2%

Numărul de carcase clasificate în semestrul I 2016 în funcție de echipamentul / instrumentul folosit

Metoda	Echipament / instrument	Număr carcase	% din total carcase
Sondă Optică	Fat-o-meat'er	900,709	43.49%
	OptiGrade-Pro	1,089,486	52.61%
ZP	Rigla	80,789	3.90%
TOTAL		2,070,984	100.00%



**EVOLUȚIA SEMESTRIALĂ A GREUȚĂII CARCSELOR CLASIFICATE
CORESPUNZĂTOR ECHIPAMENTULUI/ INSTRUMENTULUI DE CLASIFICARE FOLOSIT**

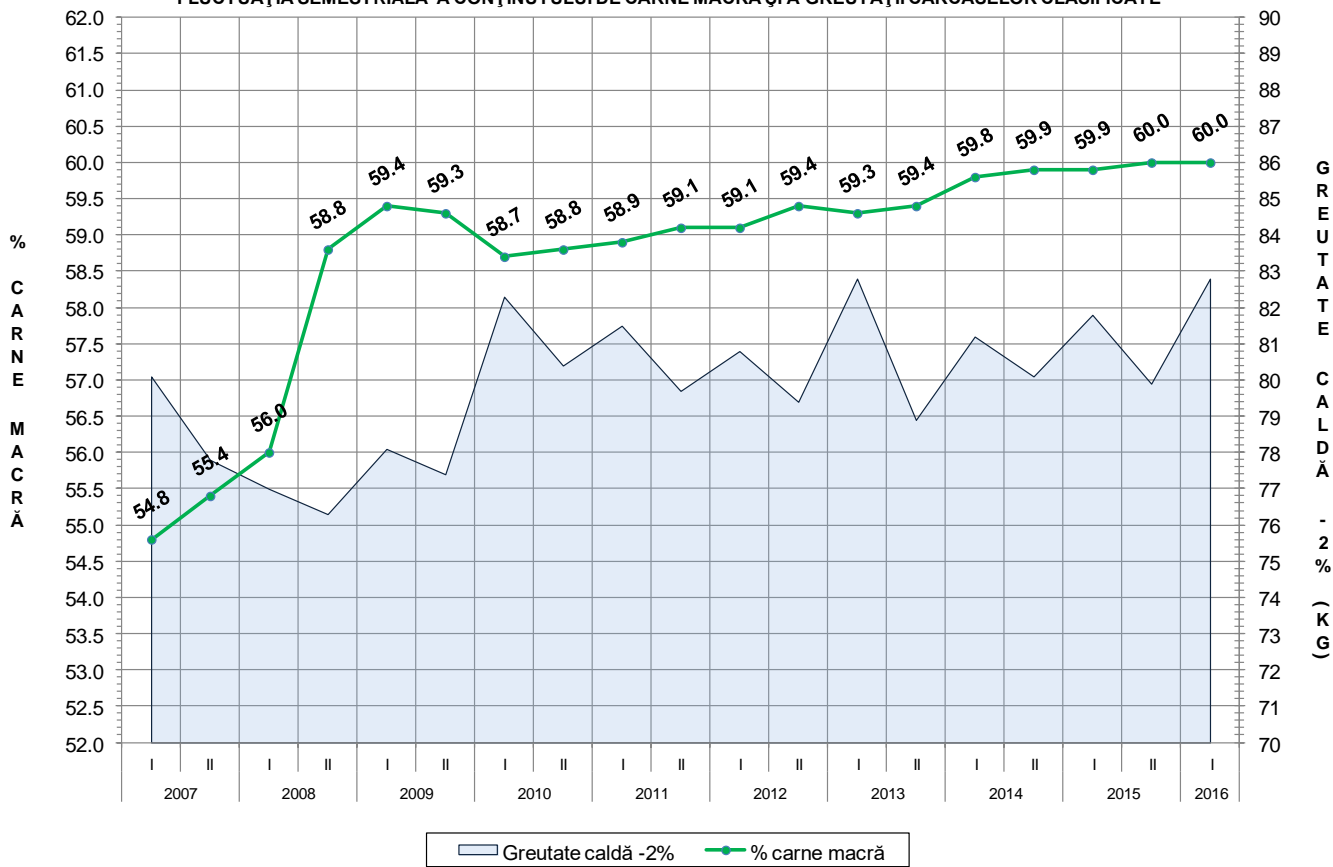


**ÎNCADRAREA ÎN CLASE A CARCSELOR DE PORCINE
CLASIFICATE ÎN SEMESTRUL I 2016**

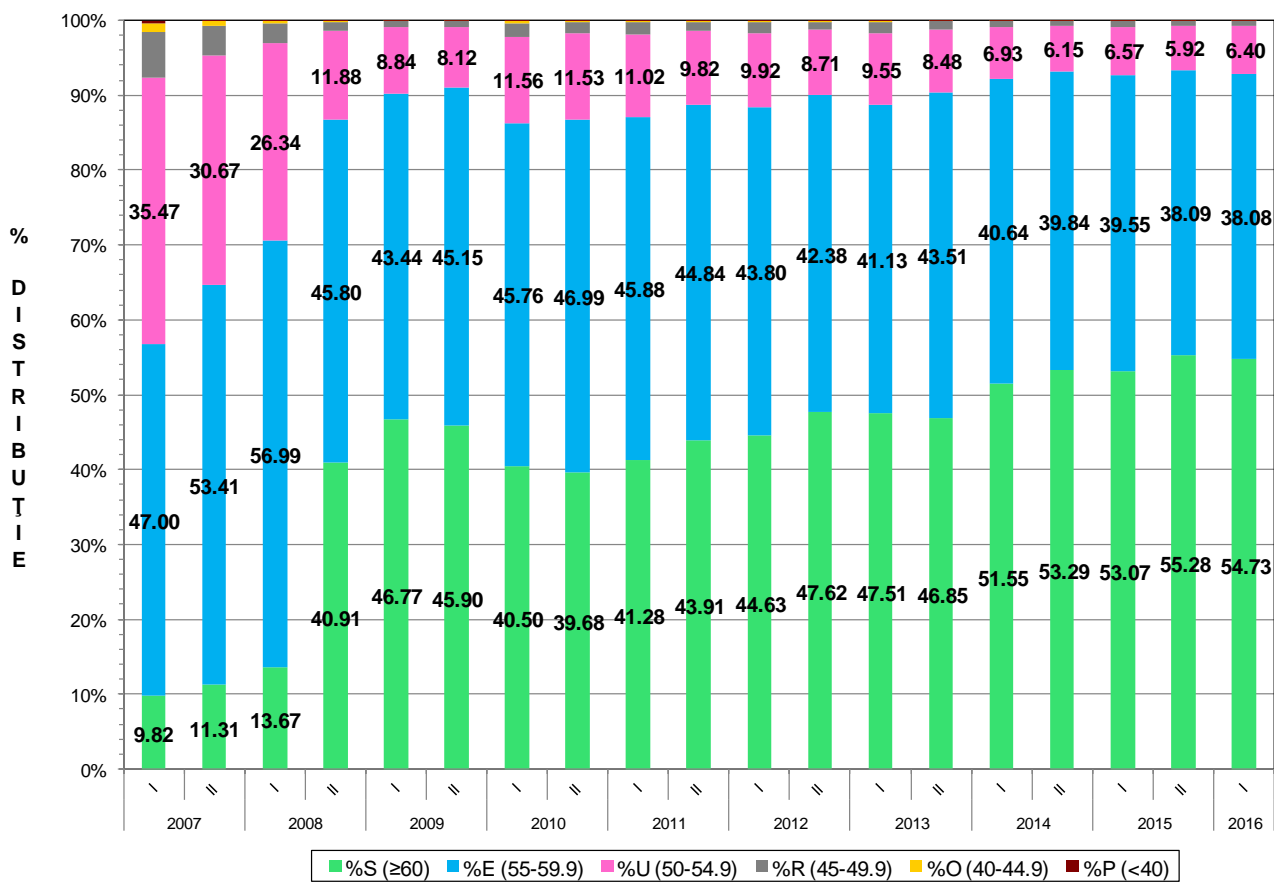
CLASA	% CARNE MACRĂ	NUMĂR CARCASE	% DIN TOTAL	% CARNE MACRĂ	GREUTATE CALDĂ - 2% (KG)
S	≥ 60	1,133,493	54.73	62.3	81.4
E	55 - 59.9	788,706	38.08	58.0	84.0
U	50 - 54.9	132,478	6.40	53.2	87.5
R	45 - 49.9	13,805	0.67	48.3	89.4
O	40 - 44.9	1,992	0.10	43.0	89.8
P	< 40	510	0.02	36.9	92.0
TOTAL		2,070,984	100.00	60.0	82.8



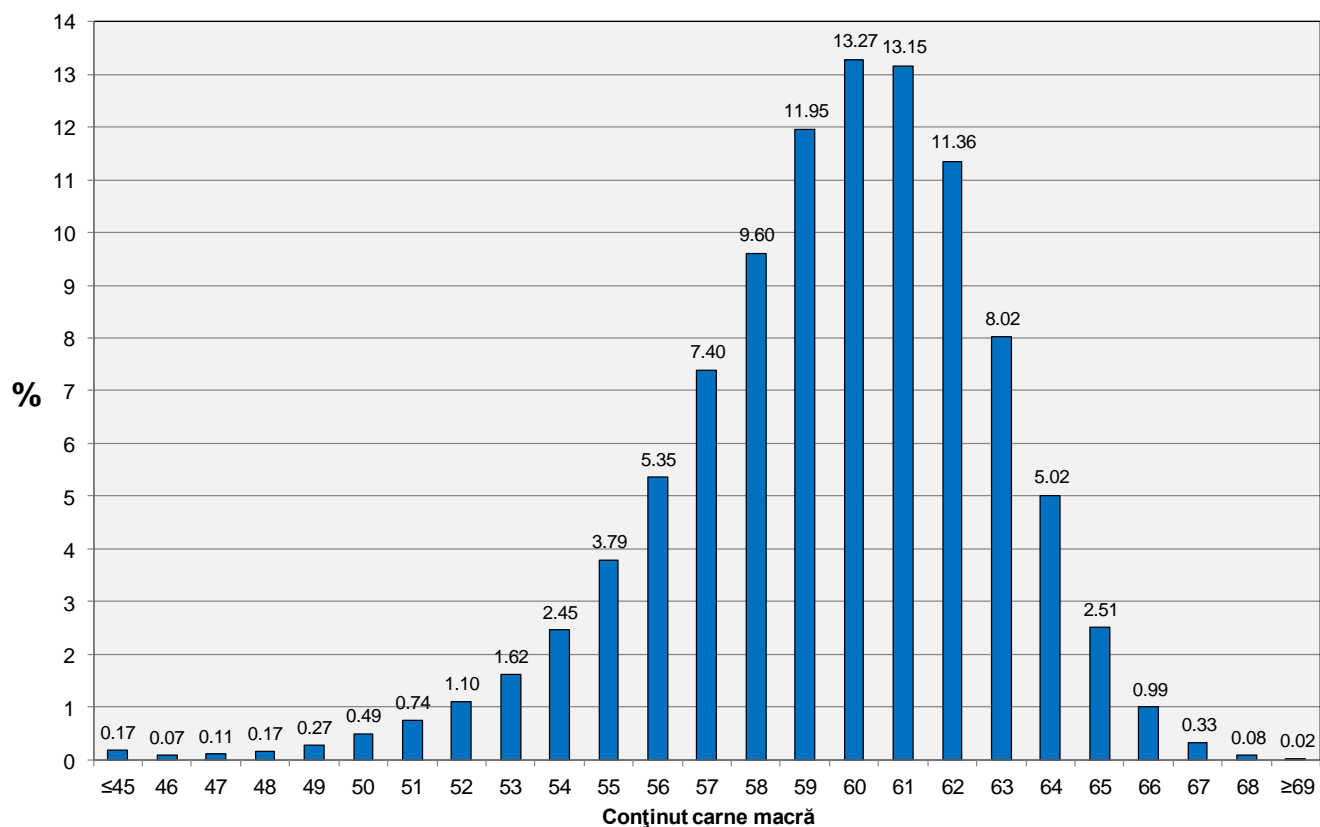
FLUCTUAȚIA SEMESTRIALĂ A CONȚINUTULUI DE CARNE MACRĂ ȘI A GREUTĂȚII CARCASELOR CLASIFICATE



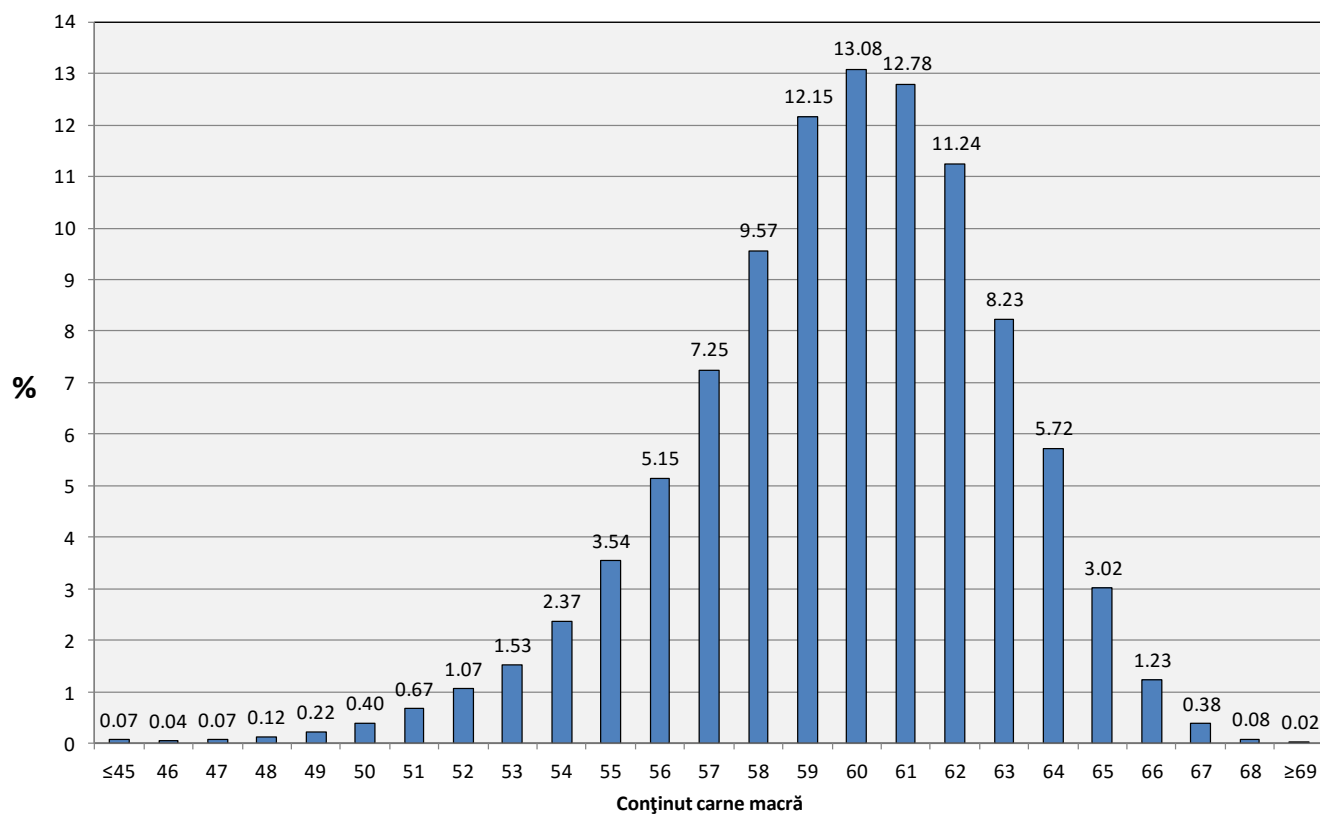
FLUCTUAȚIA SEMESTRIALĂ A DISTRIBUȚIEI CARCASELOR CLASIFICATE ÎN CLASELE EUROPE



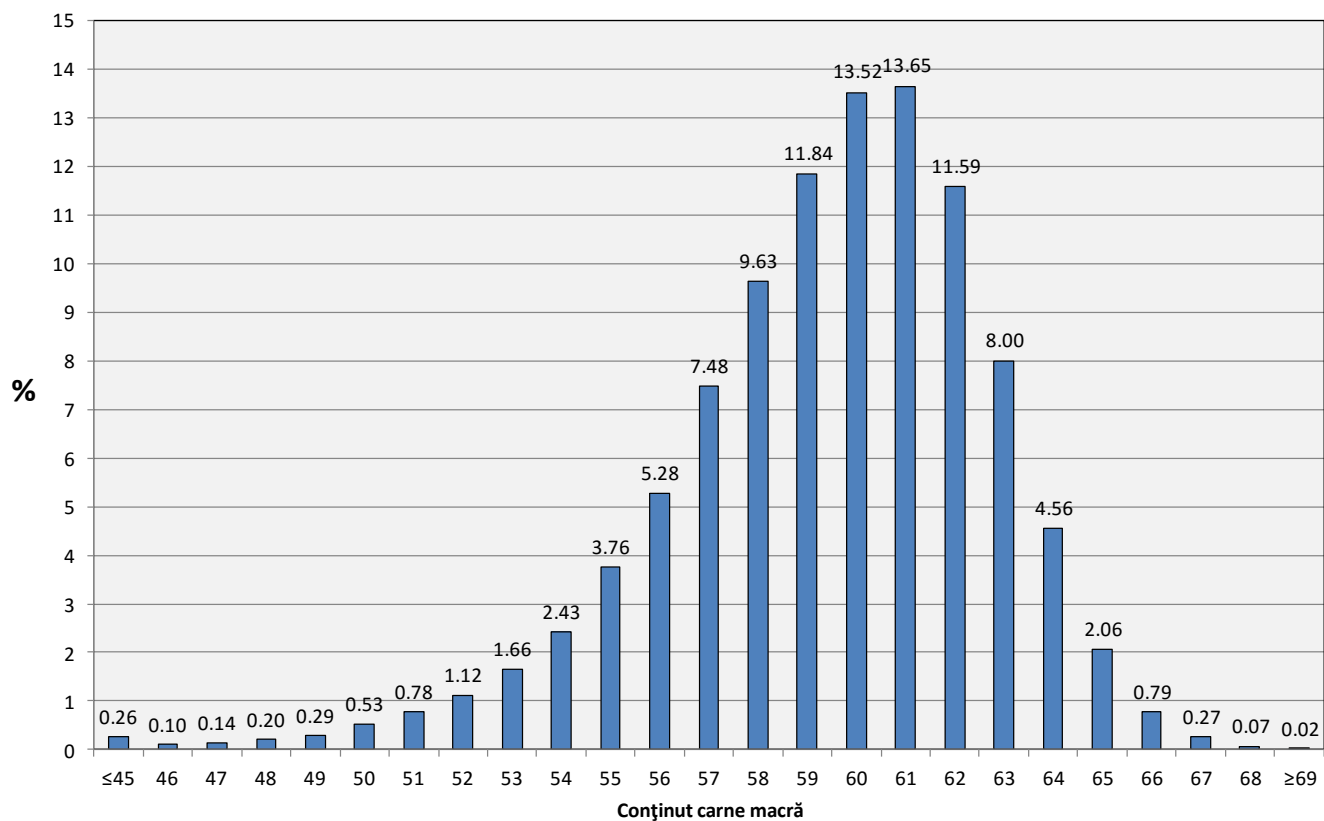
Distribuția carcaselor clasificate în România în semestrul I 2016 (N = 2,070,984)



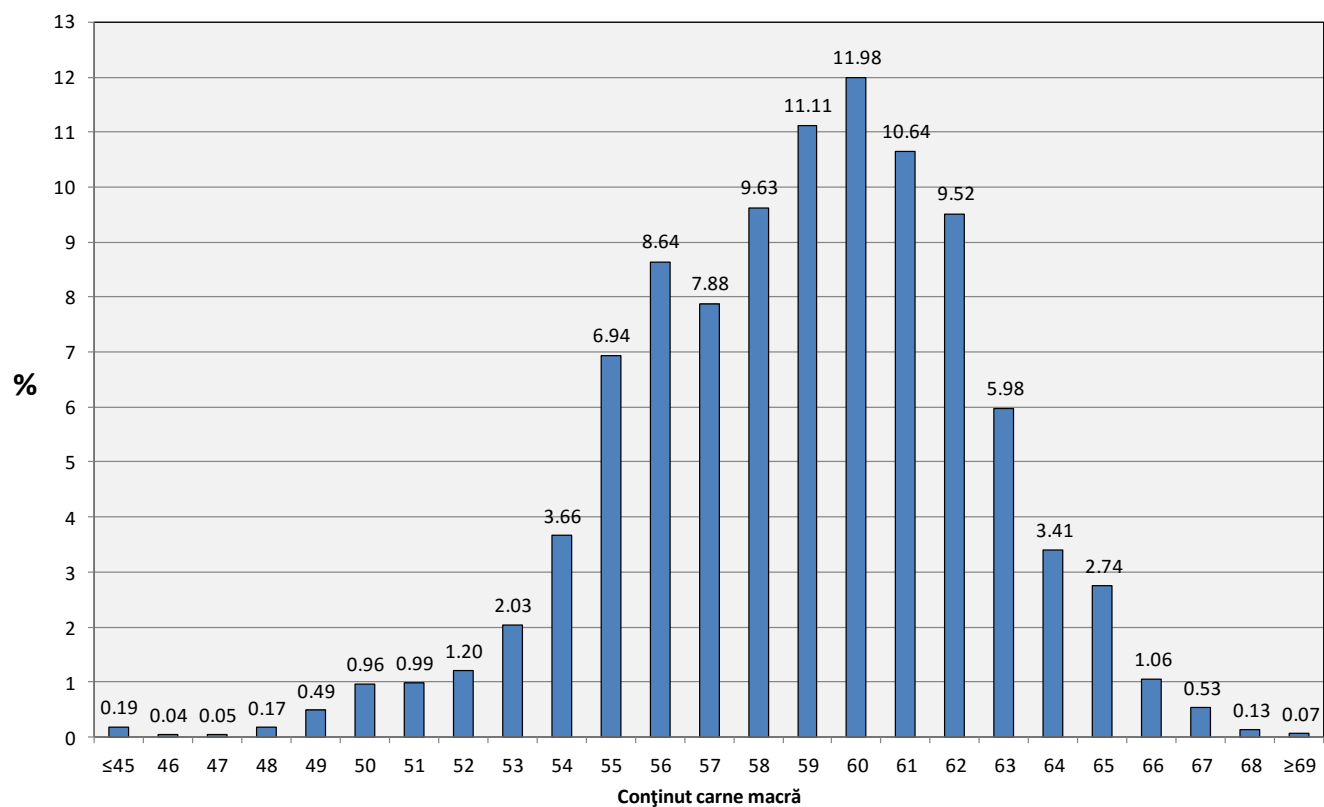
Distribuția conținutului de carne macră a carcaselor clasificate în România cu echipamentul cu sondă optică Fat O Meat'er în semestrul I 2016 (N = 900,709)



Distribuția conținutului de carne macră a carcaselor clasificate în România cu echipamentul cu sondă optică OptiGrade-Pro în semestrul I 2016 (N = 1,089,486)

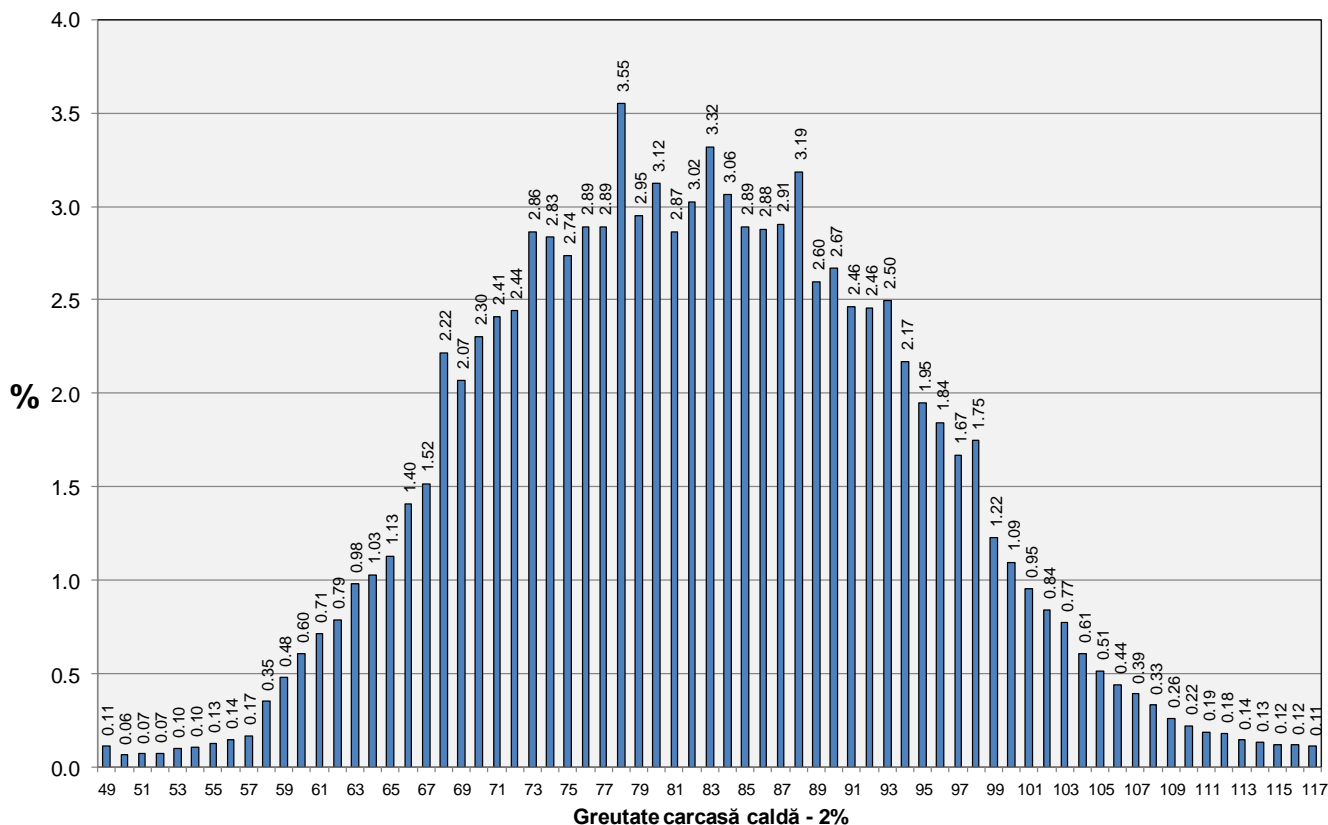


Distribuția conținutului de carne macră a carcaselor clasificate în România cu metoda ZP în semestrul I 2016 (N = 80,789)

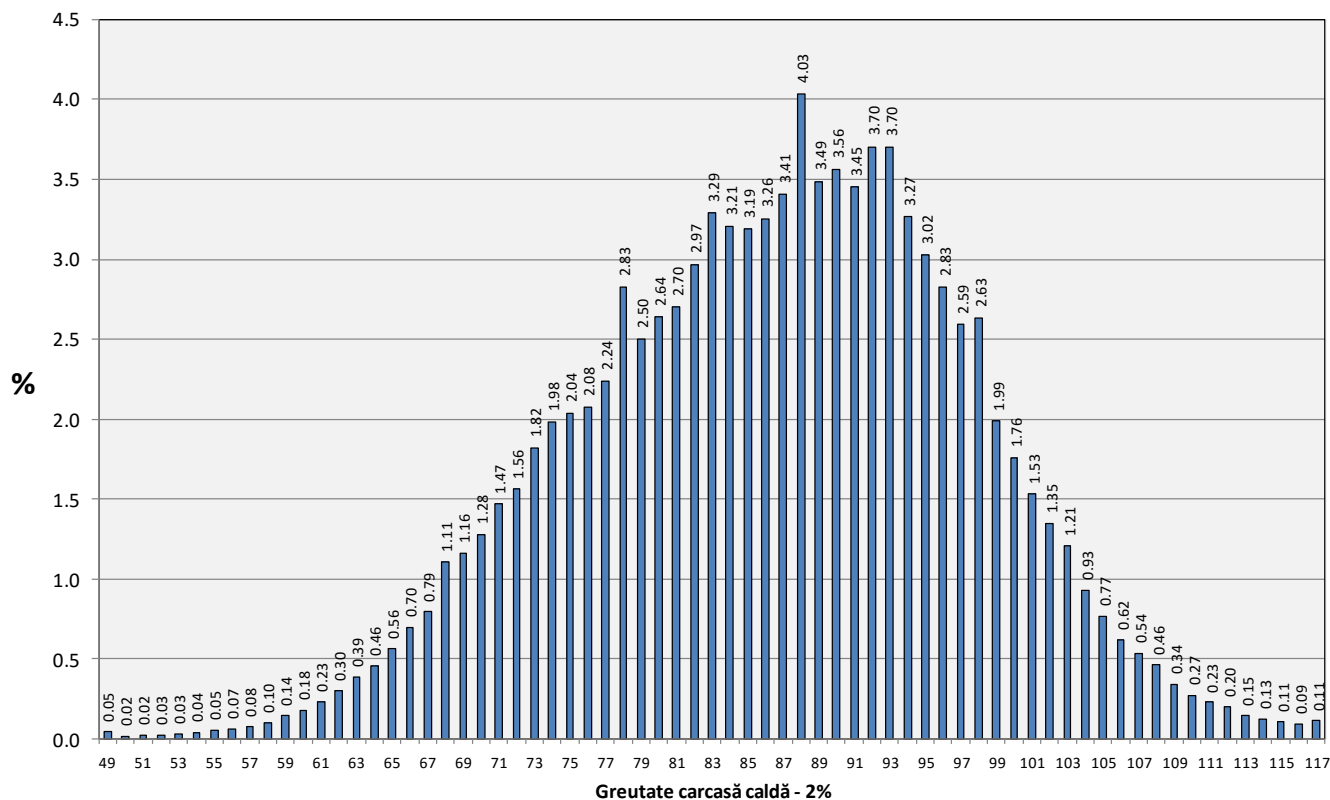




Distribuția greutății carcaselor clasificate în România în semestrul I 2016 (N = 2,070,984)

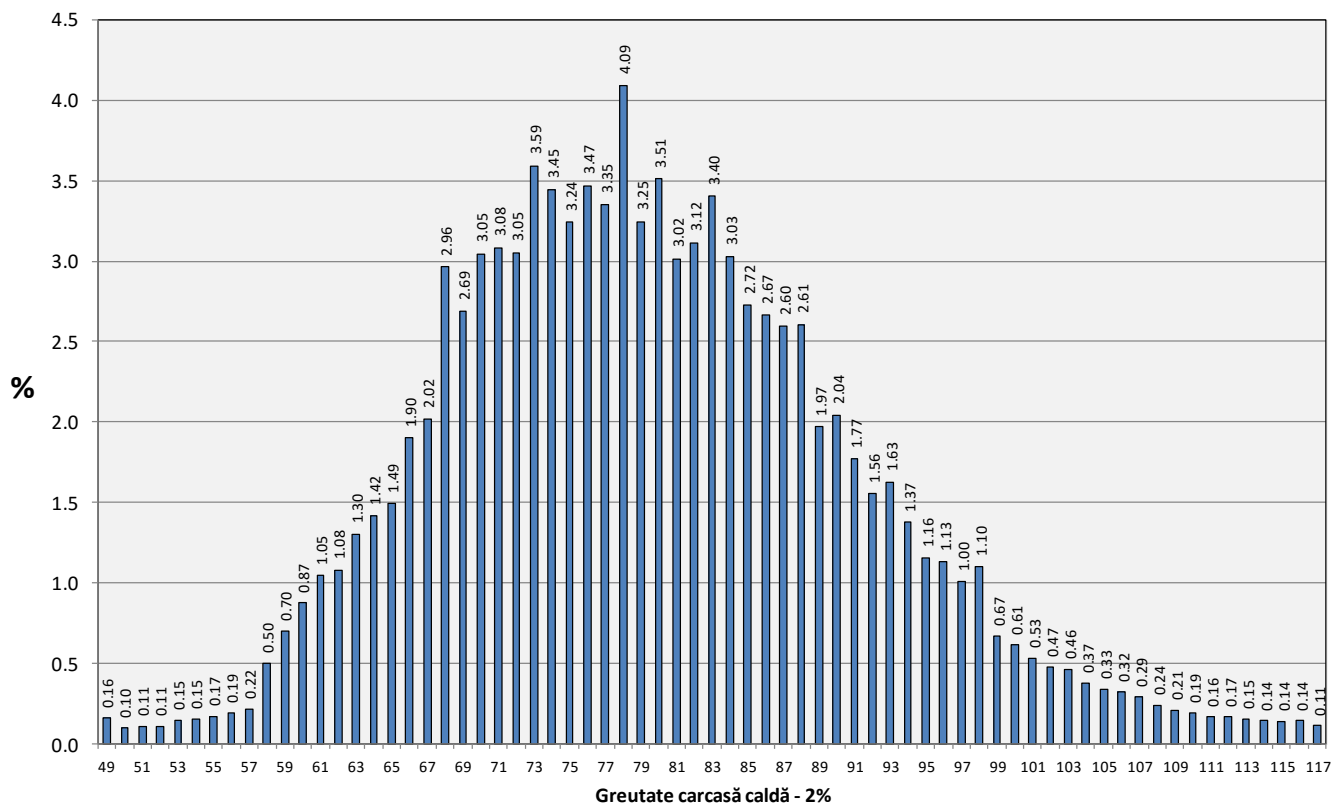


Distribuția greutății carcaselor clasificate în România cu echipamentul cu sondă optică Fat-O-Meater în semestrul I 2015 (N = 900,709)

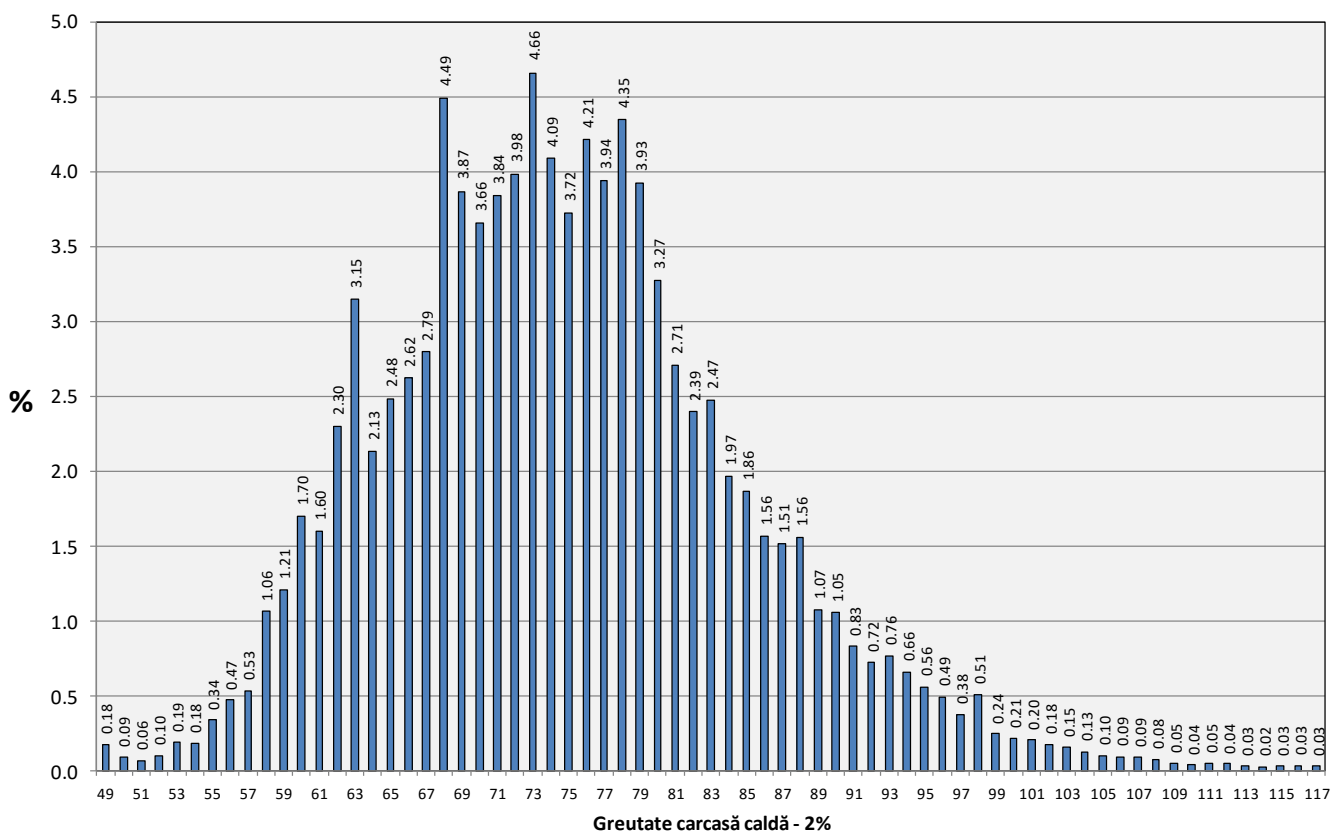




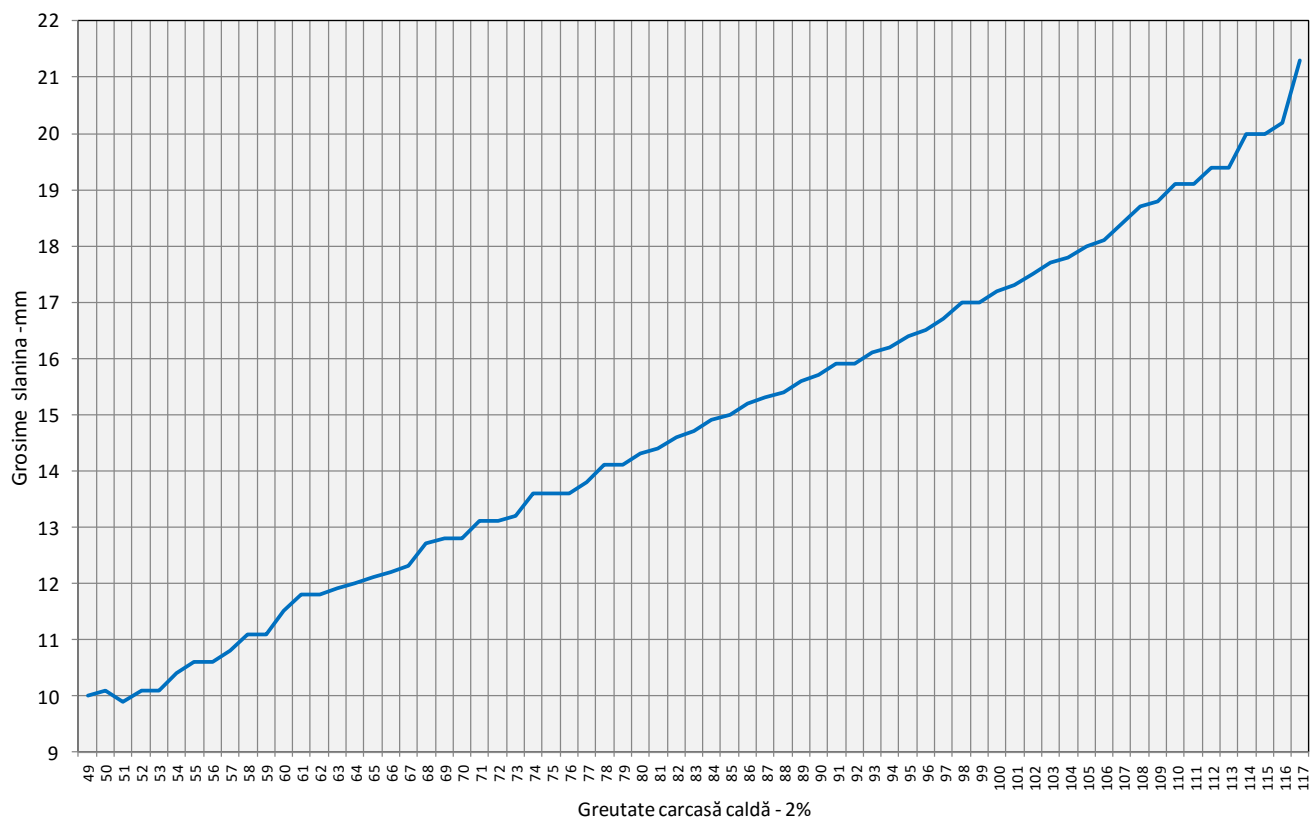
Distribuția greutății carcaselor clasificate în România cu echipamentul cu sondă optică OptiGrade-Pro în semestrul I 2016 (N = 1,089,486)



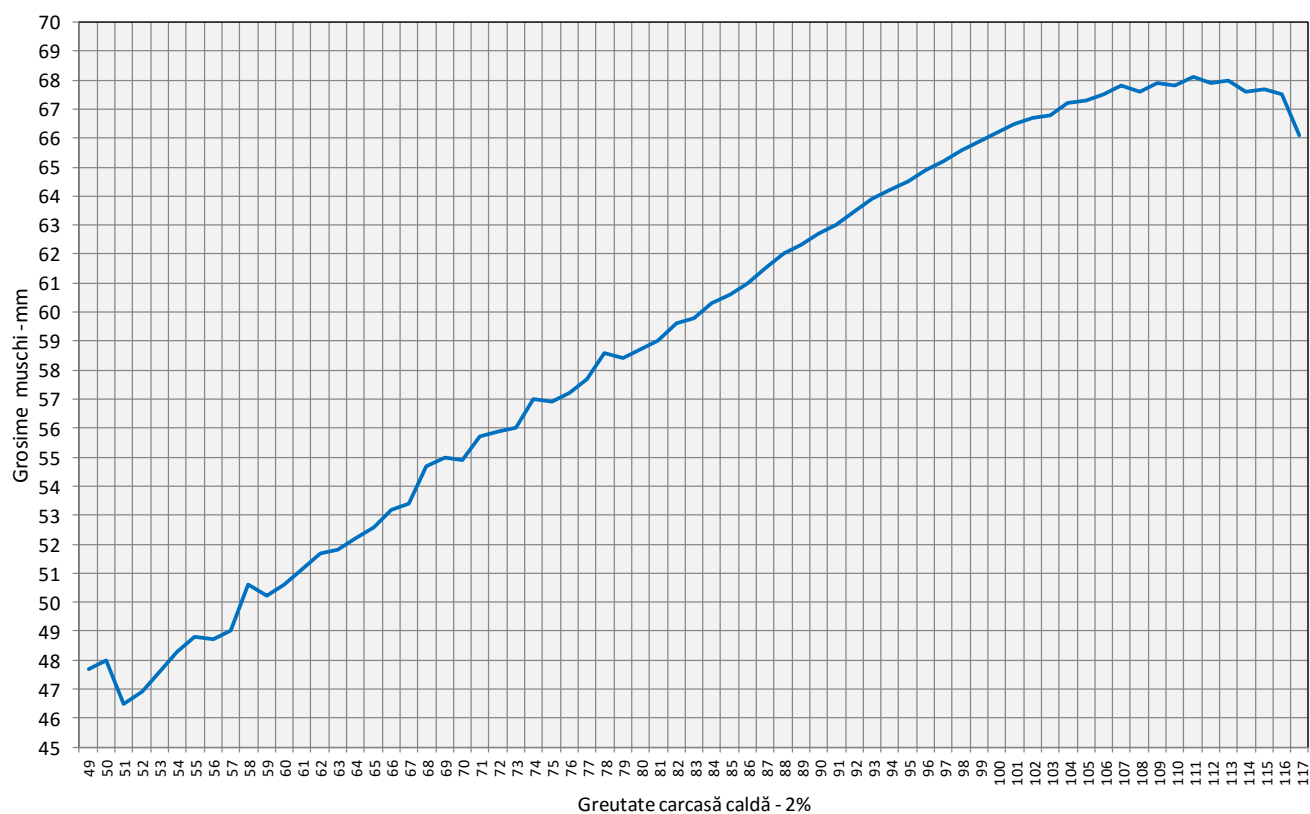
Distribuția greutății carcaselor clasificate în România cu metoda ZP în semestrul I 2016 (N = 80,789)



Grosimea slaninii cu echipamentul cu sondă optică Fat-O-Meater în România în funcție de greutatea carcasei calde - 2% în semestrul I 2016 (N = 900,709)

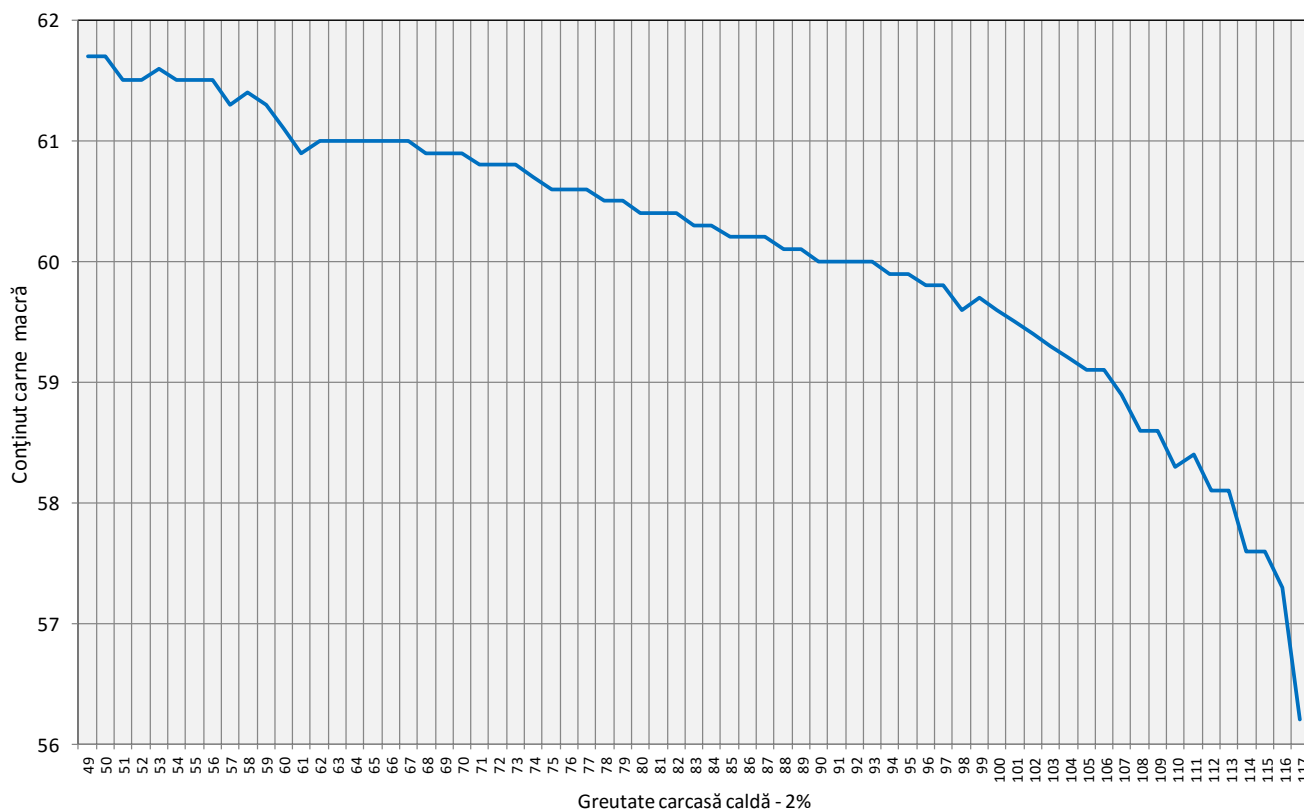


Grosimea muschiului cu echipamentul cu sondă optică Fat-O-Meater în România în funcție de greutatea carcasei calde - 2% în semestrul I 2016 (N = 900,709)

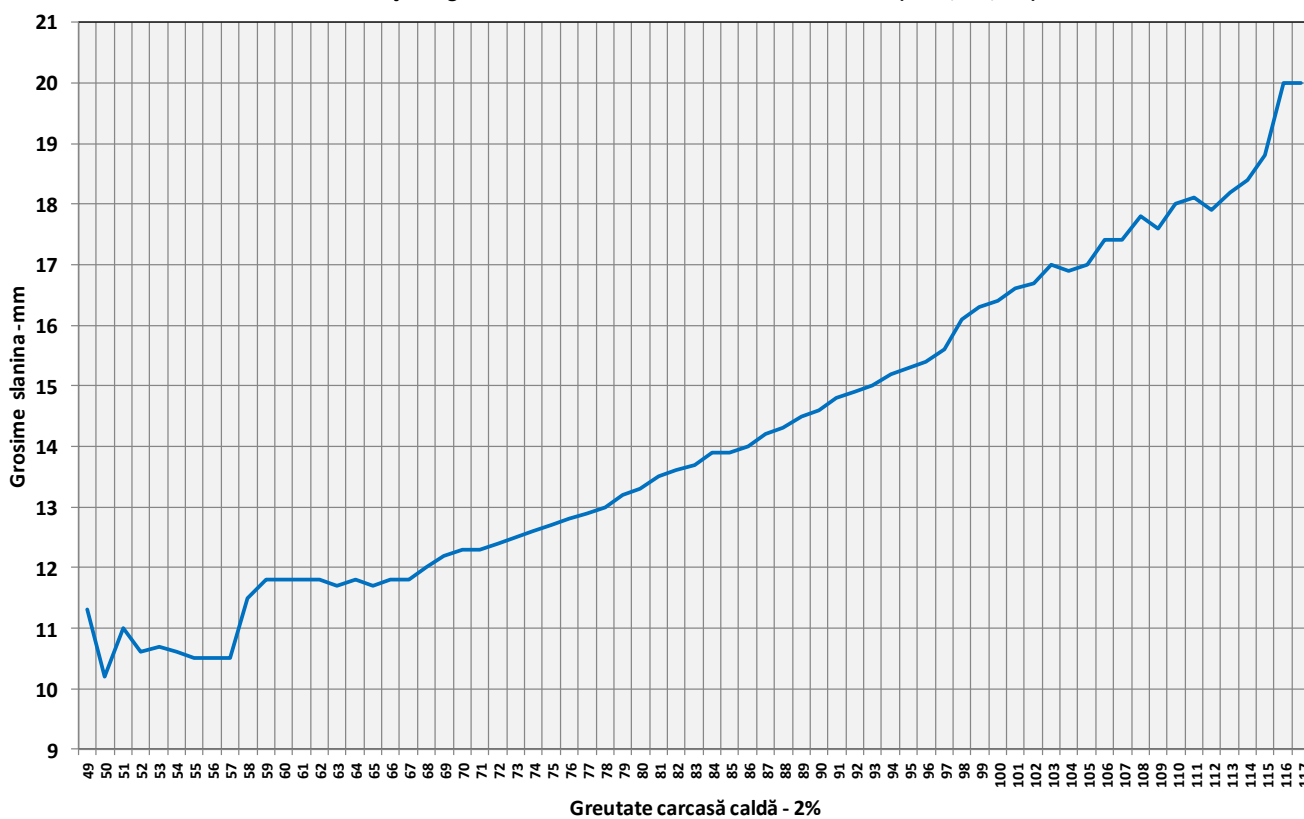




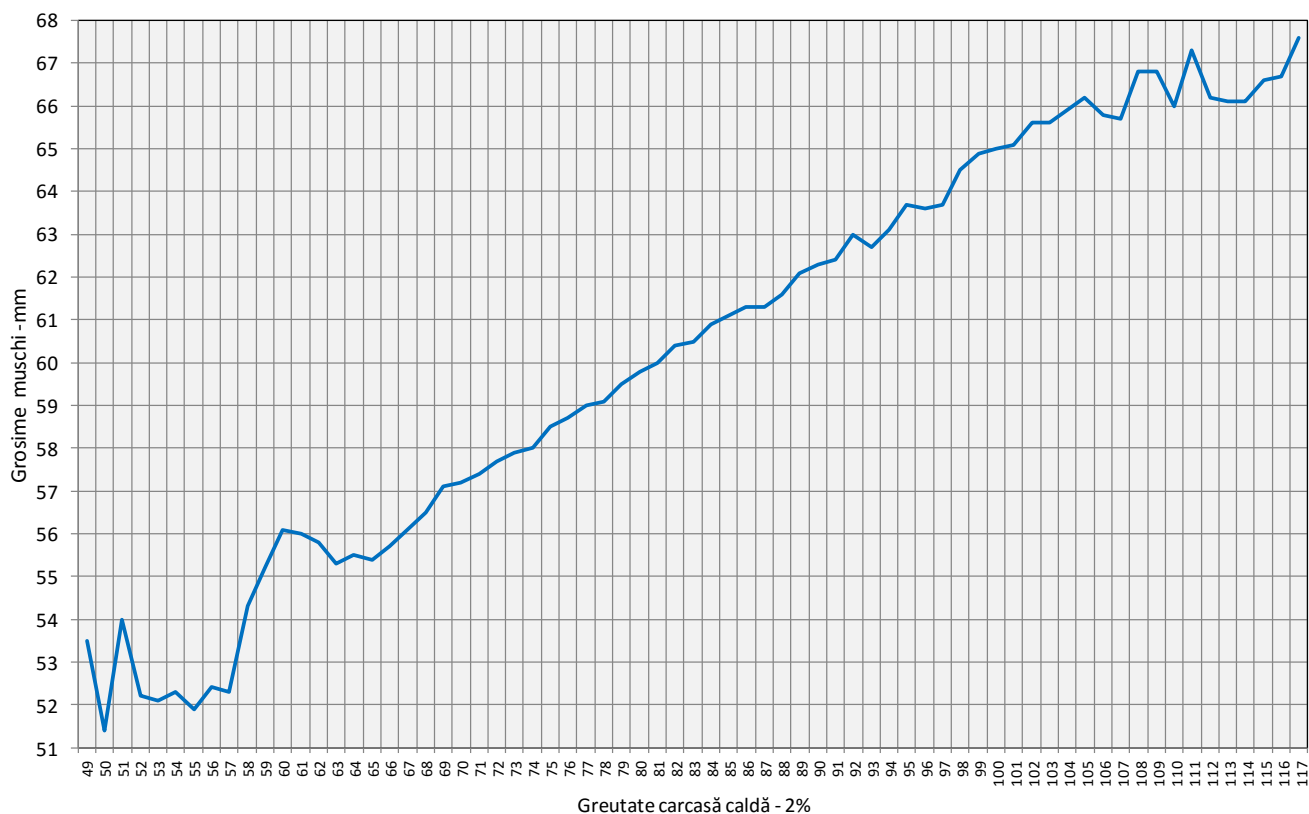
Conținutul de carne macră cu echipamentul cu sondă optică Fat-O-Meater în România
în funcție de greutatea carcasei calde - 2% în semestrul I 2016 (N = 900,709)



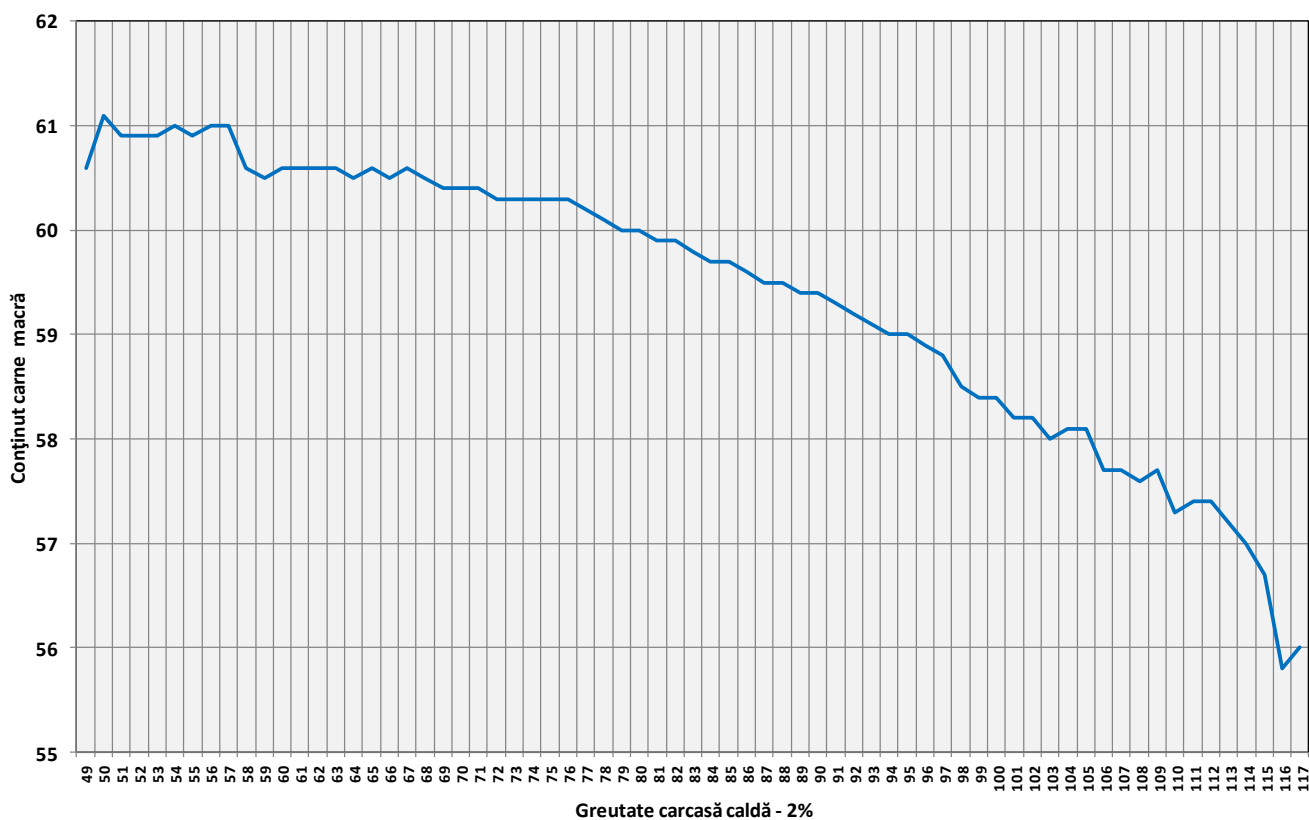
Grosimea slaninii cu echipamentul cu sondă optică OptiGrade-Pro în România
în funcție de greutatea carcasei calde - 2% în semestrul I 2016 (N = 1,089,486)



**Grosimea muschiului cu echipamentul cu sondă optică OptiGrade-Pro în România
în funcție de greutatea carcasei calde - 2% în semestrul I 2016 (N = 1,089,486)**

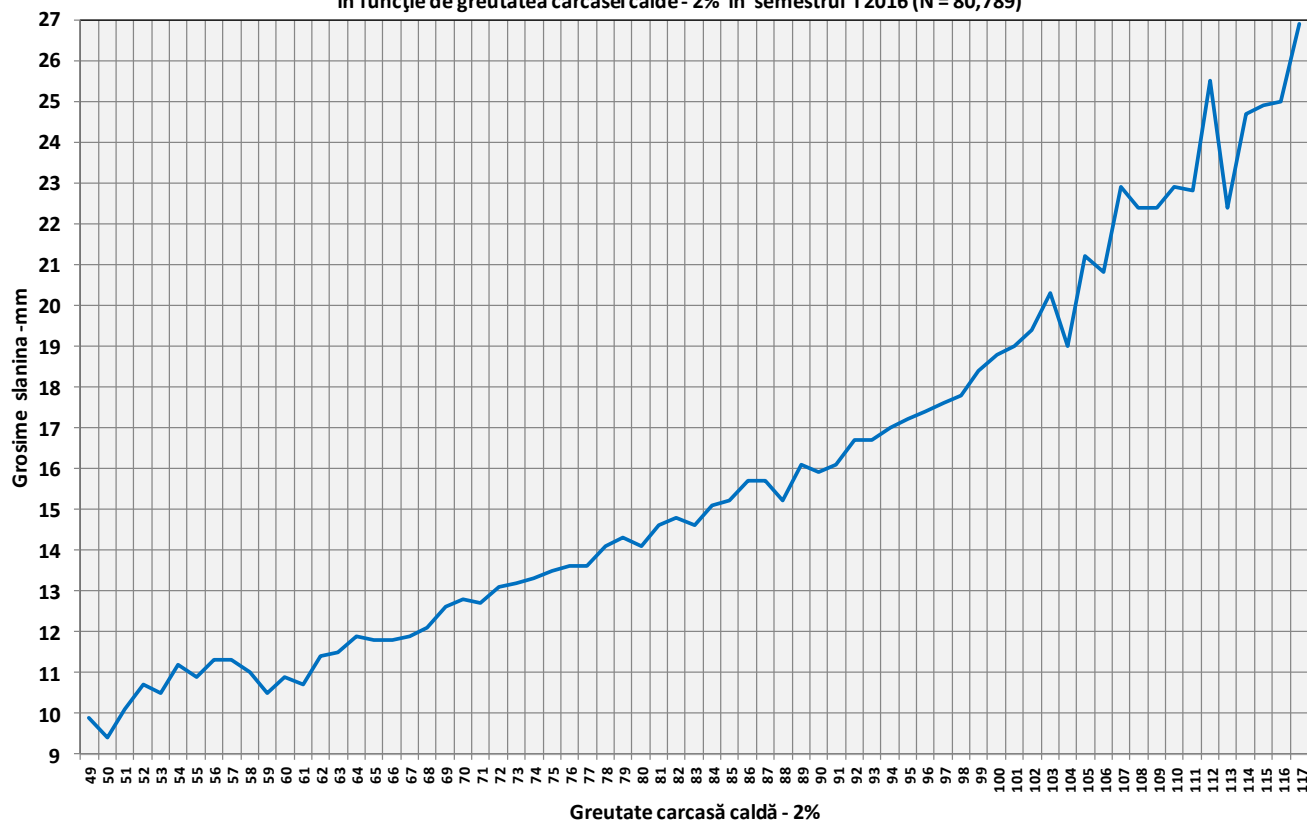


**Conținutul de carne macră cu echipamentul cu sondă optică OptiGrade-Pro în România
în funcție de greutatea carcasei calde - 2% în semestrul I 2016 (N = 1,089,486)**

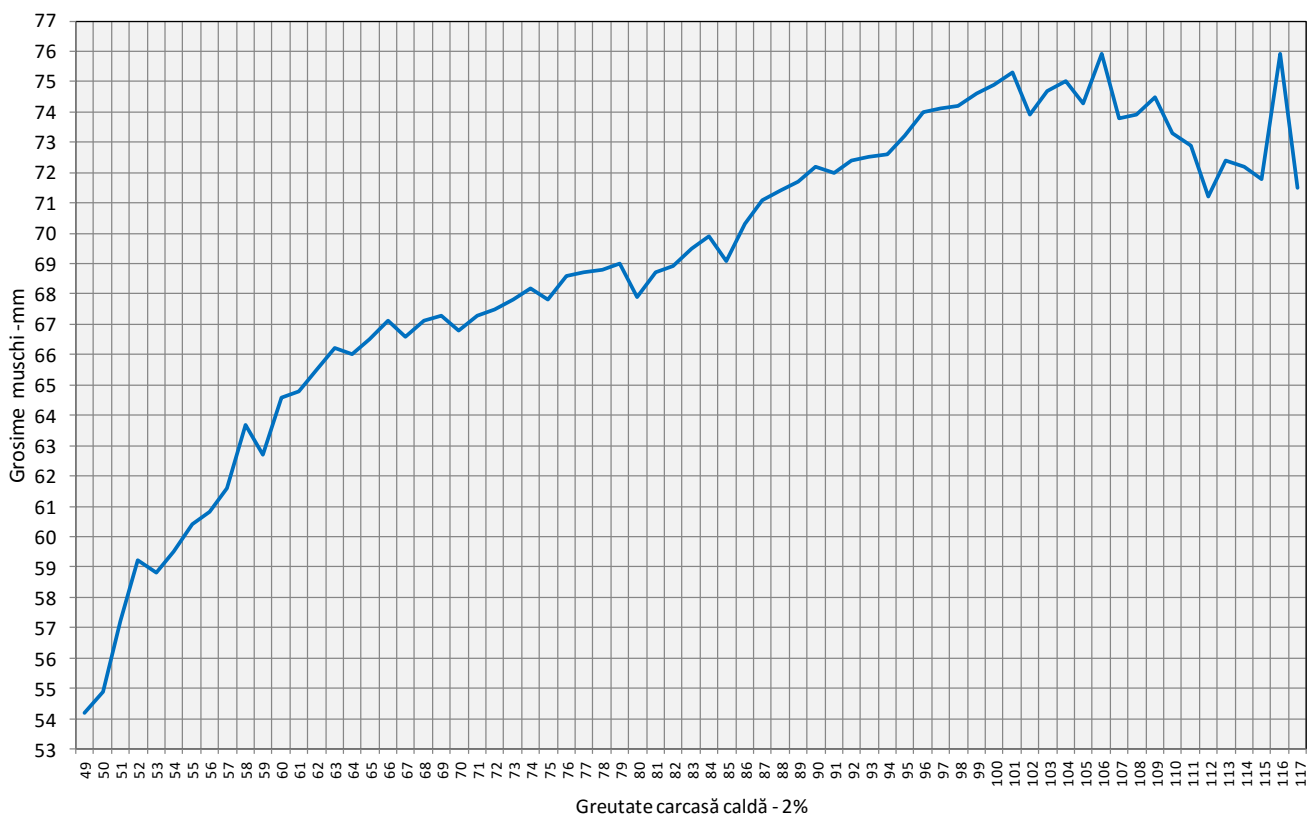




Grosimea slaninii cu metoda ZP în România
în funcție de greutatea carcasei calde - 2% în semestrul I 2016 (N = 80,789)



Grosimea muschiului cu metoda ZP în România
în funcție de greutatea carcasei calde - 2% în semestrul I 2016 (N = 80,789)



Conținutul de carne macră cu metoda ZP în România
 în funcție de greutatea carcasei calde - 2% în semestrul I 2016 (N = 80,789)

