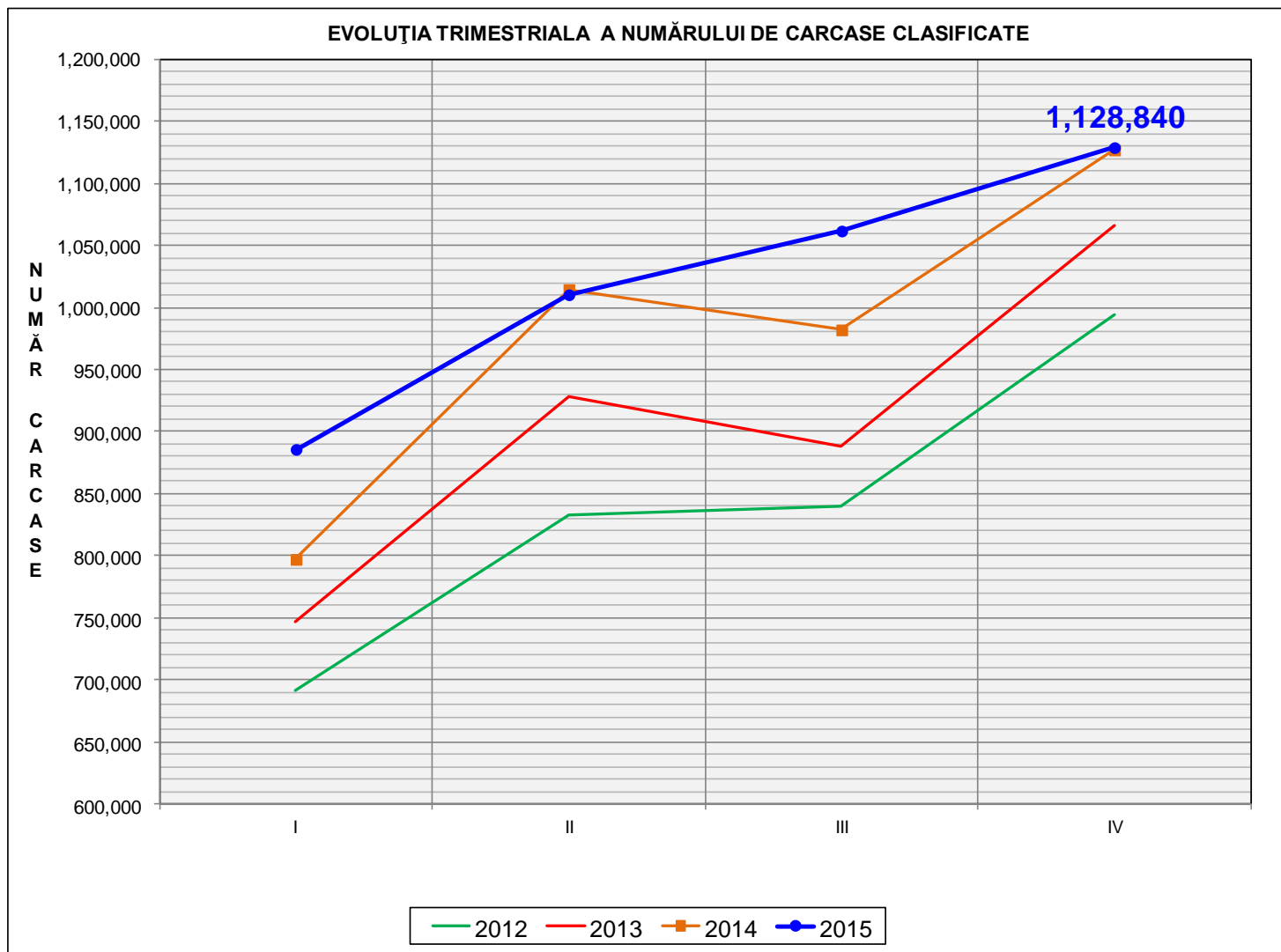


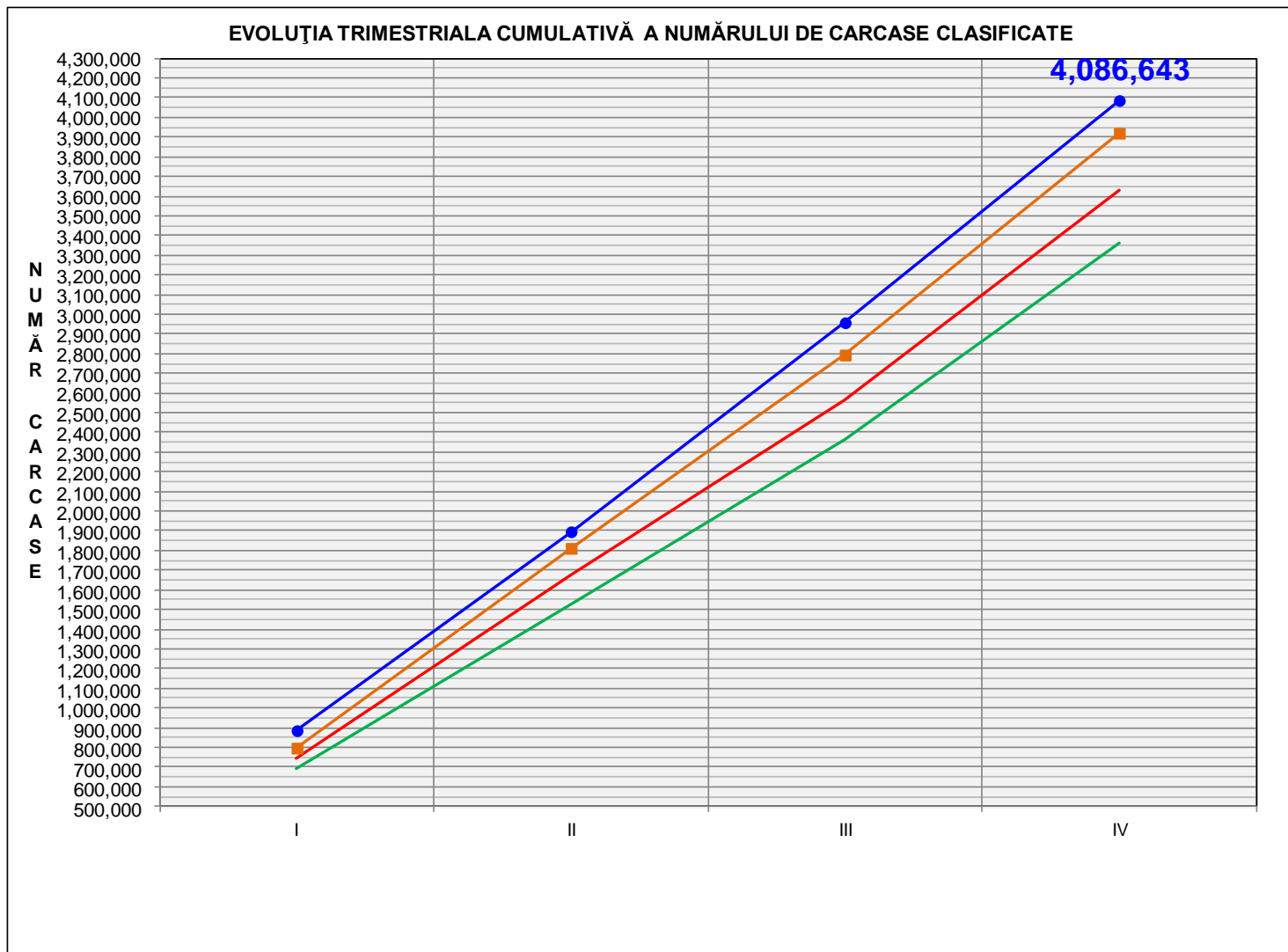


Rezultatele clasificării carcaselor de porcine

Trimestrul IV 2015



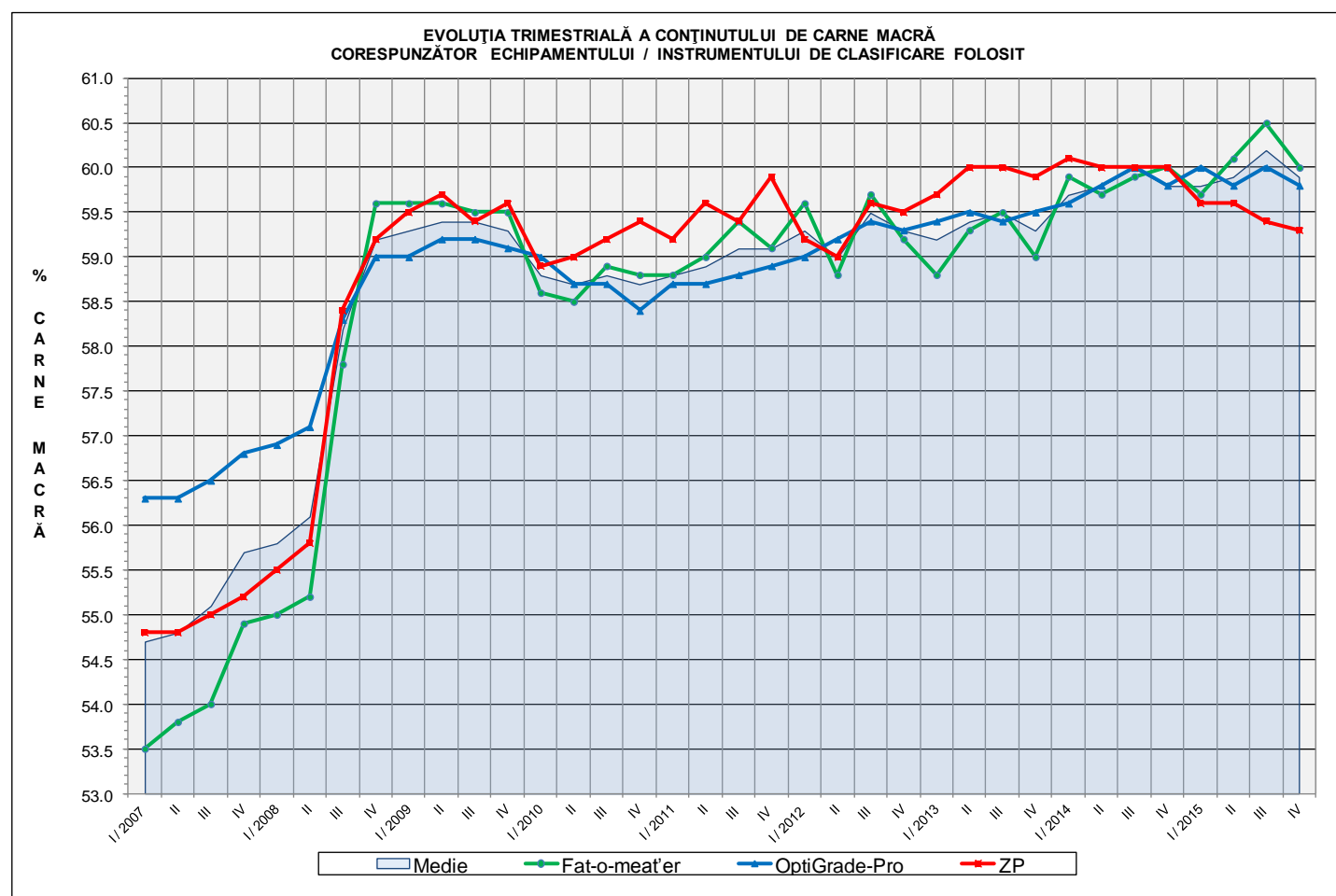
% Modificare	
trim IV / trim III	trim IV 2015/ trim IV 2014
6.3%	0.2%



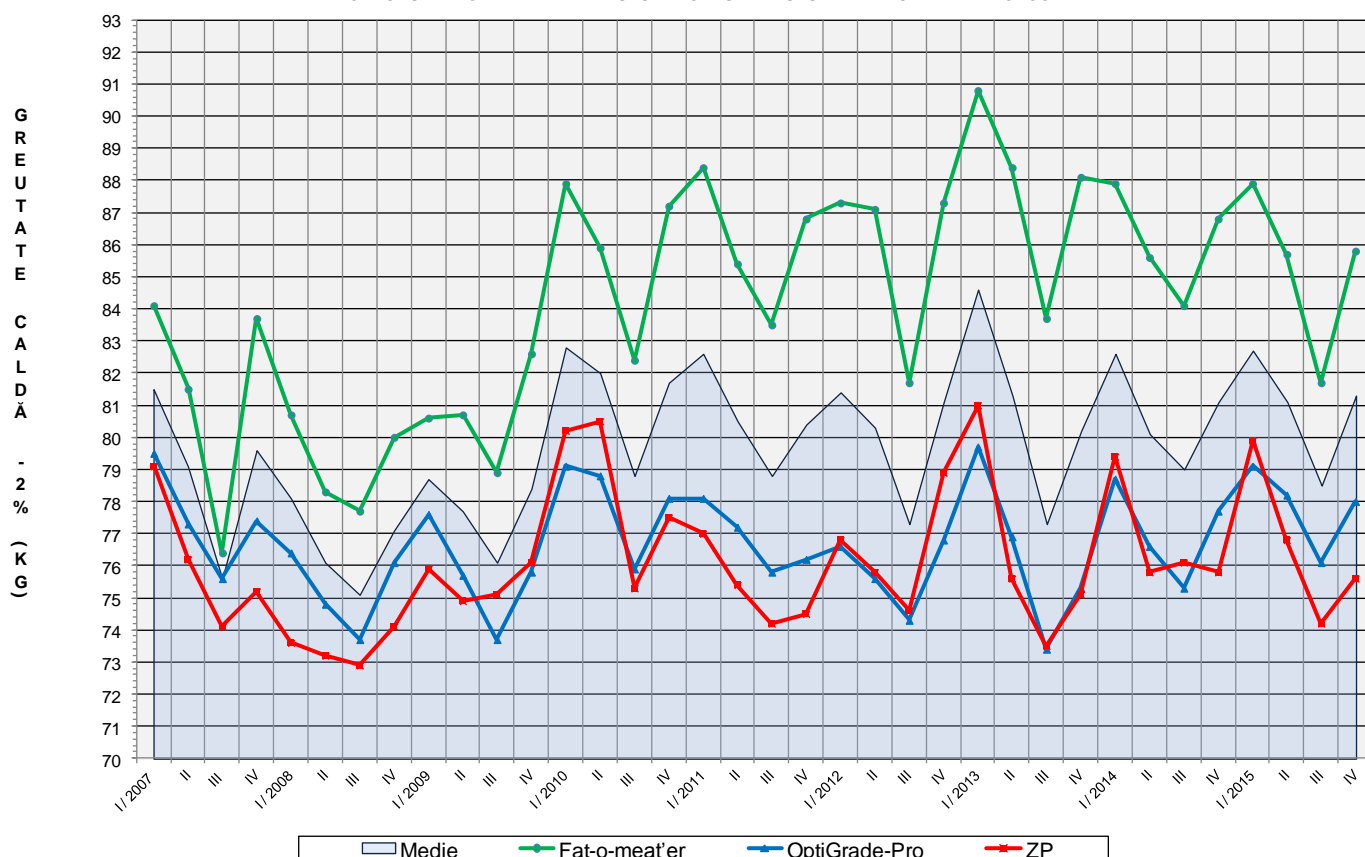
% Modificare
trim IV 2015/ trim IV 2014
4.2%

Numărul de carcase clasificate în trimestrul IV 2015 în funcție de echipamentul / instrumentul folosit

Metoda	Echipament / instrument	Număr carcase	% din total carcase
Sondă Optică	Fat-o-meat'er	484,479	42.92%
	OptiGrade-Pro	608,370	53.89%
ZP	Rigla	35,991	3.19%
TOTAL		1,128,840	100.00%



EVOLUȚIA TRIMESTRIALĂ A GREUTĂȚII CARCASELOR CLASIFICATE
CORESPUNZĂTOR ECHIPAMENTULUI/ INSTRUMENTULUI DE CLASIFICARE FOLOSIT

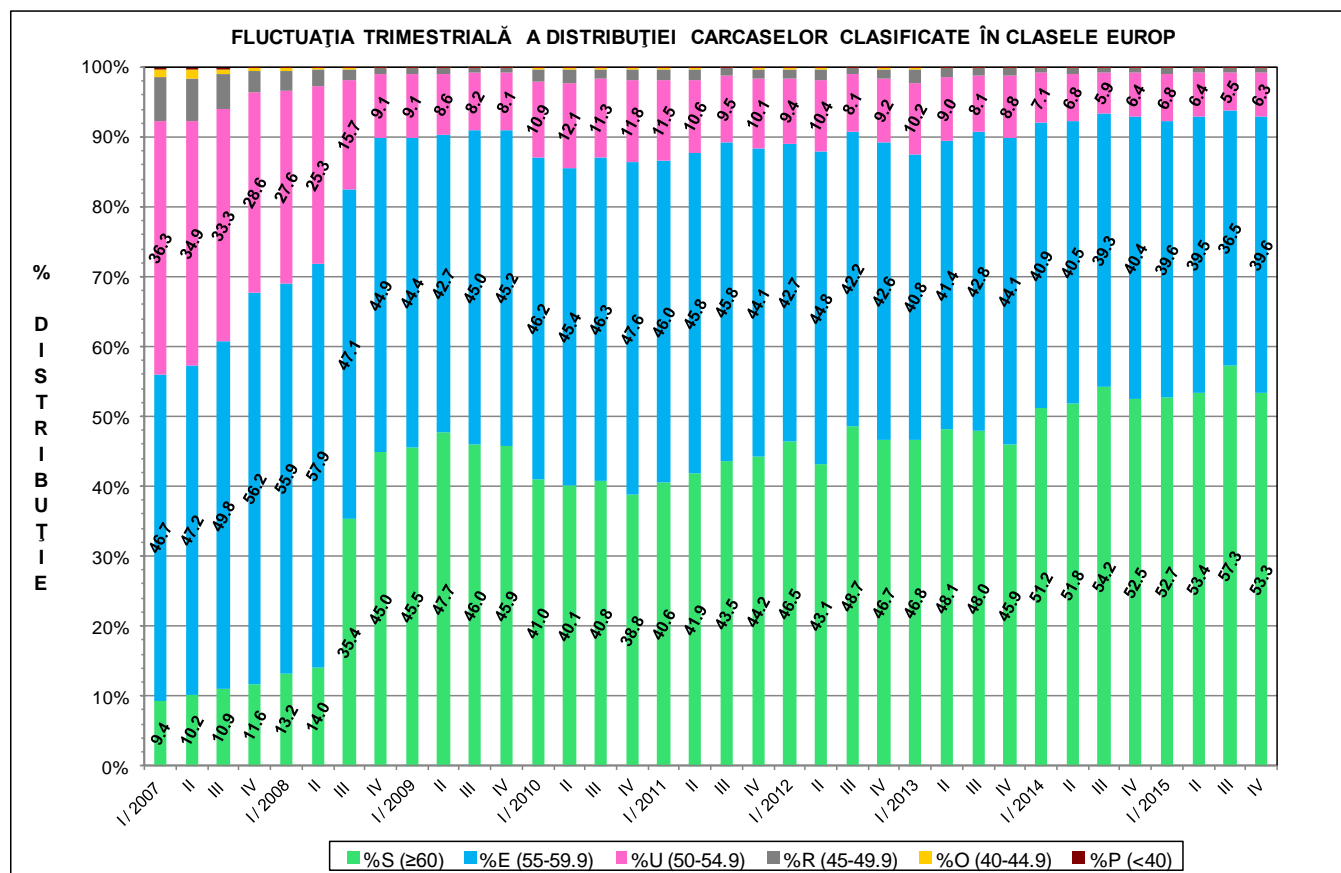
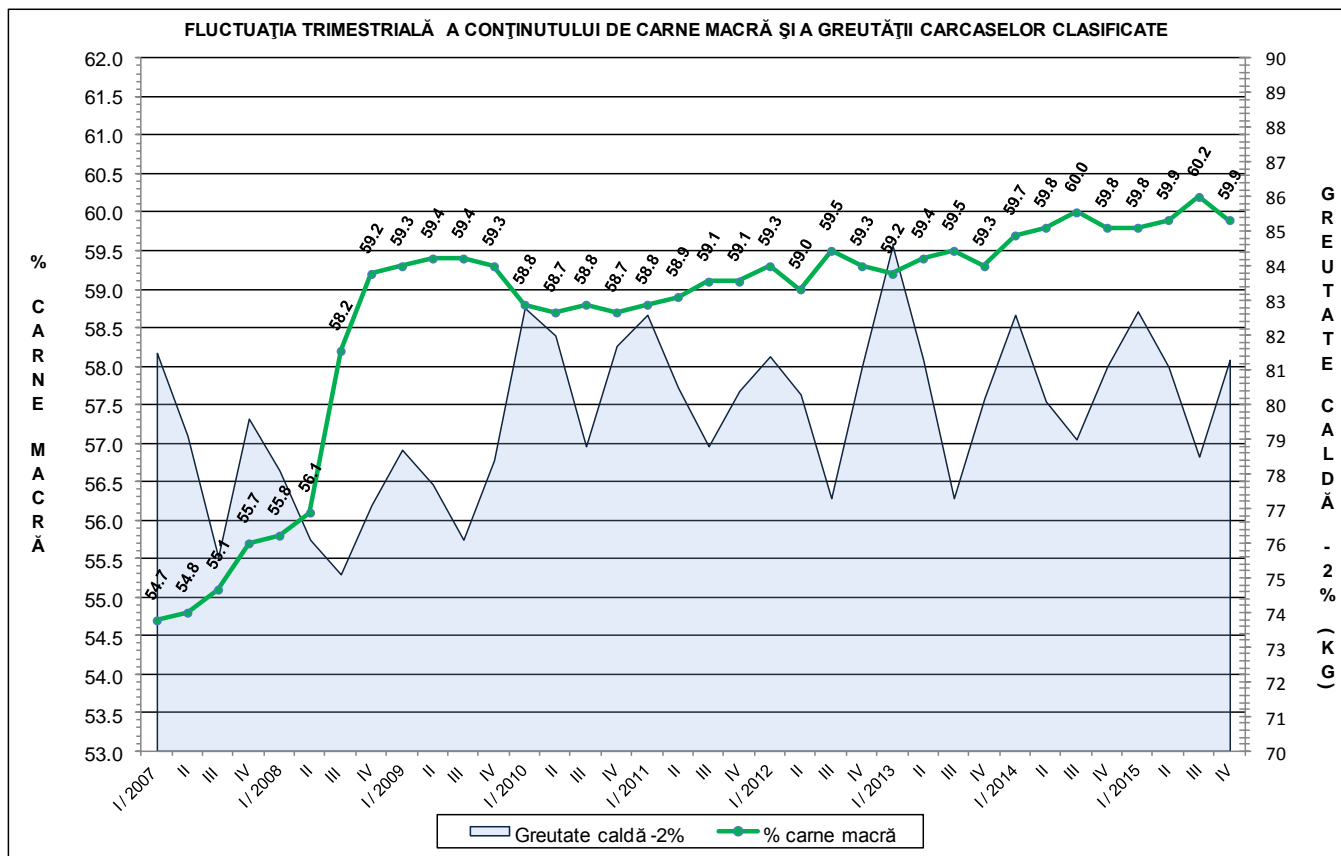


ÎNCADRAREA ÎN CLASE A CARCASELOR DE PORCINE
CLASIFICATE ÎN TRIMESTRUL IV 2015

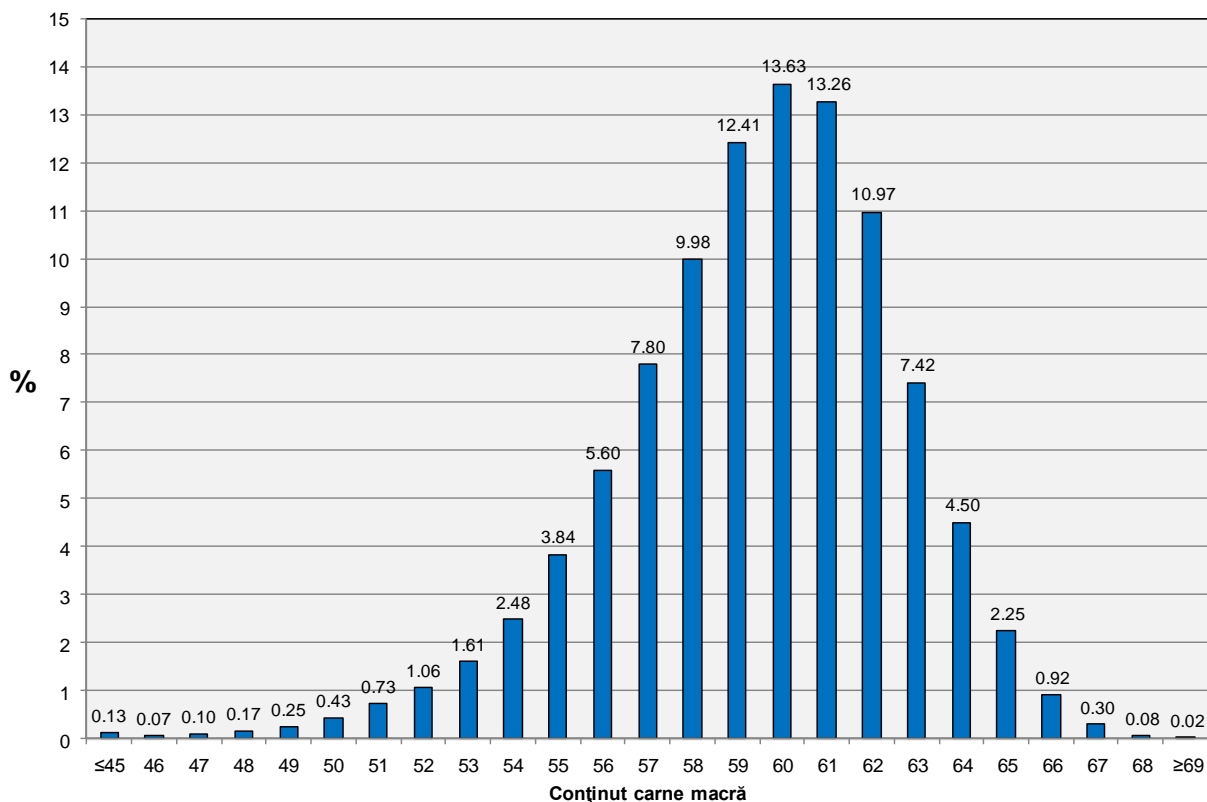
CLASA	% CARNE MACRĂ	NUMĂR CARCASE	% DIN TOTAL	% CARNE MACRĂ	GREUTATE CALDĂ - 2% (KG)
S	≥ 60	602,165	53.34	62.2	80.0
E	55 - 59.9	447,283	39.62	58.0	82.2
U	50 - 54.9	71,232	6.31	53.3	85.3
R	45 - 49.9	7,179	0.64	48.3	86.9
O	40 - 44.9	808	0.07	43.2	86.2
P	< 40	173	0.02	35.6	86.7
TOTAL		1,128,840	100.00	59.9	81.3

EVOLUȚIA TRIMESTRIALĂ A GREUTĂȚII CARCASELOR CLASIFICATE

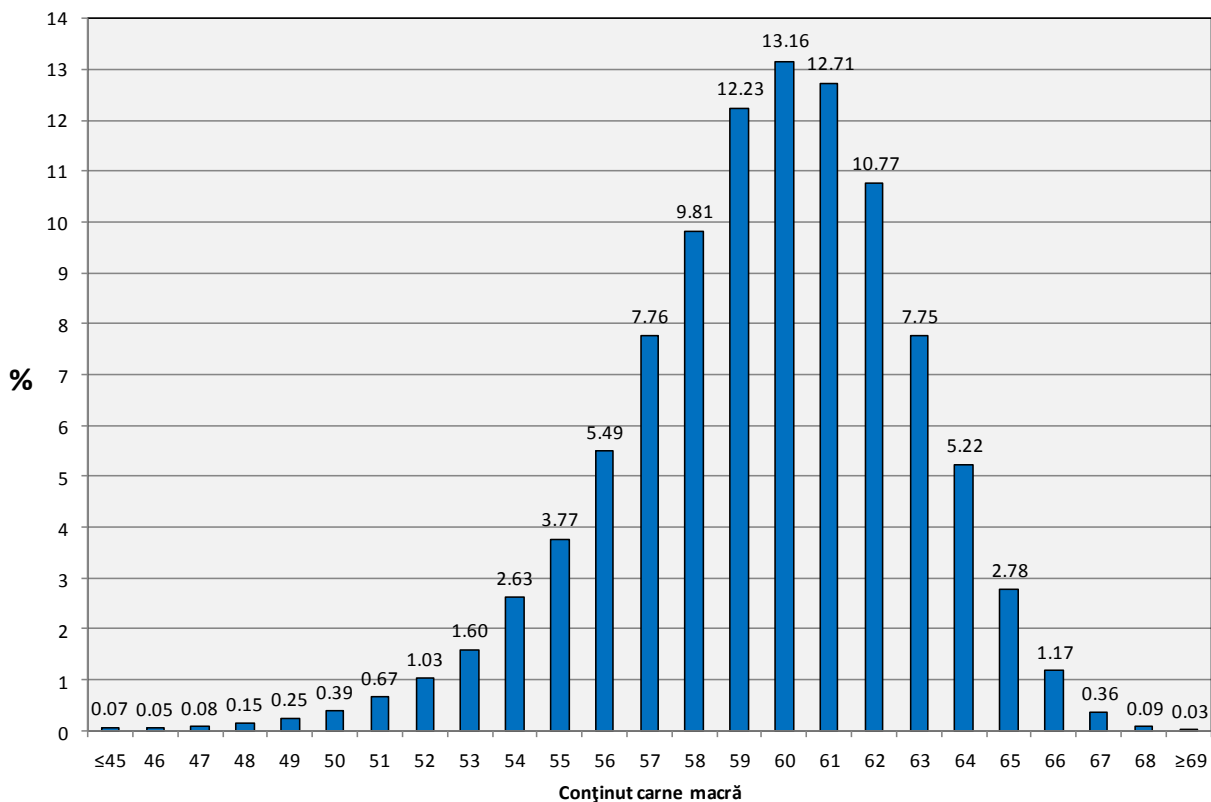




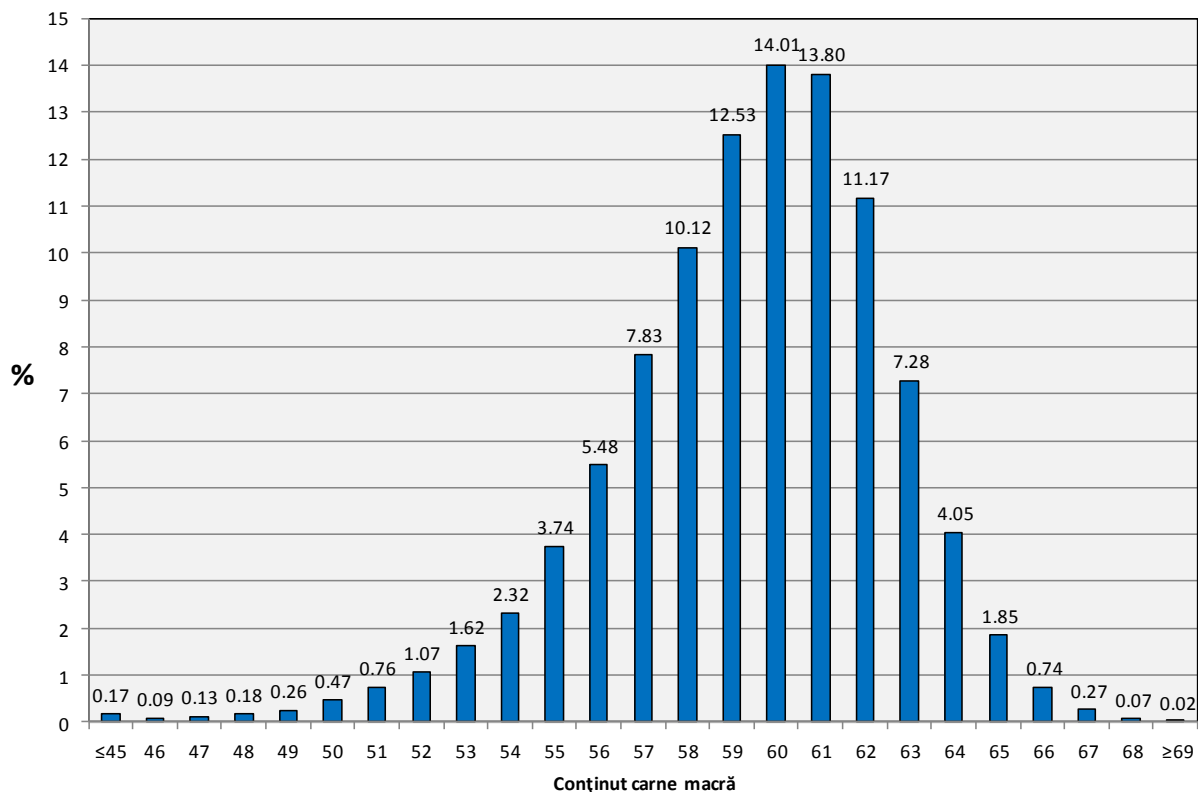
Distribuția carcaselor clasificate în România în trimestrul IV 2015 (N = 1,128,840)



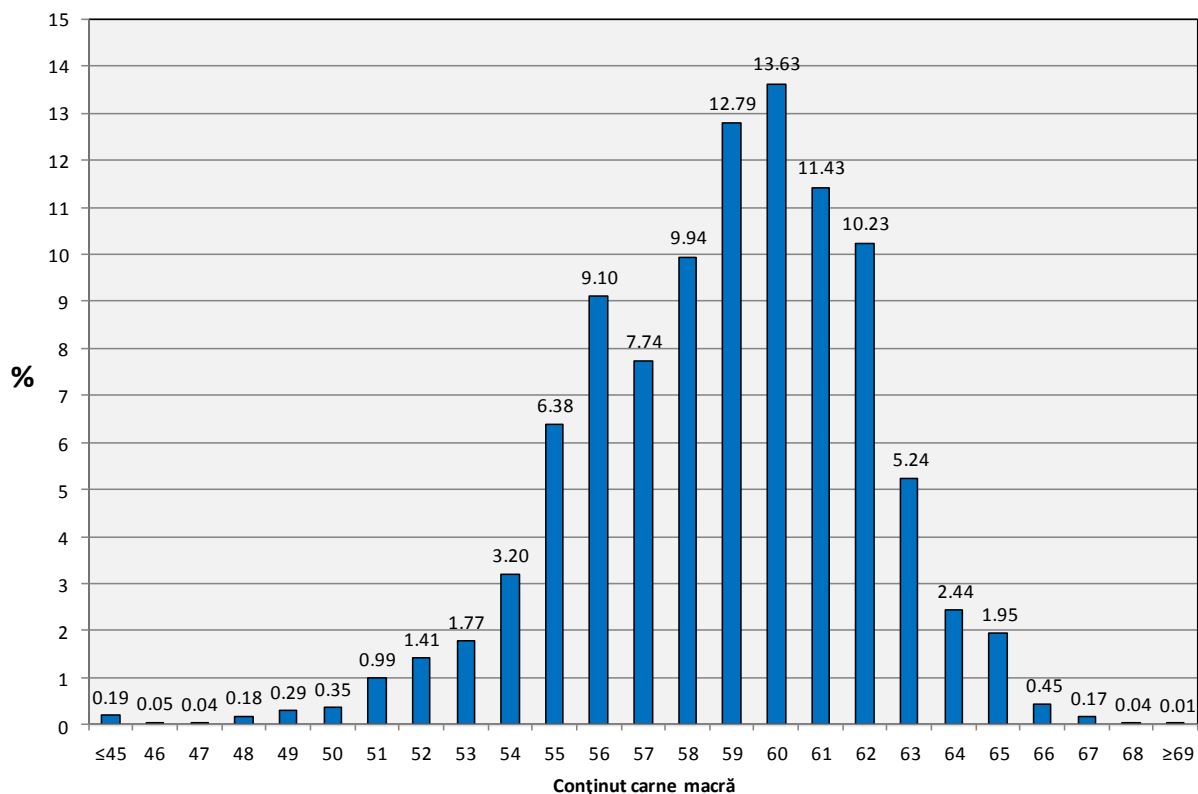
Distribuția conținutului de carne macră a carcaselor clasificate în România cu echipamentul cu sondă optică Fat O Meat'er în trimestrul IV 2015 (N = 484,479)



**Distribuția conținutului de carne macră a carcaselor clasificate în România
cu echipamentul cu sondă optică OptiGrade-Pro în trimestrul IV 2015 (N = 608,370)**

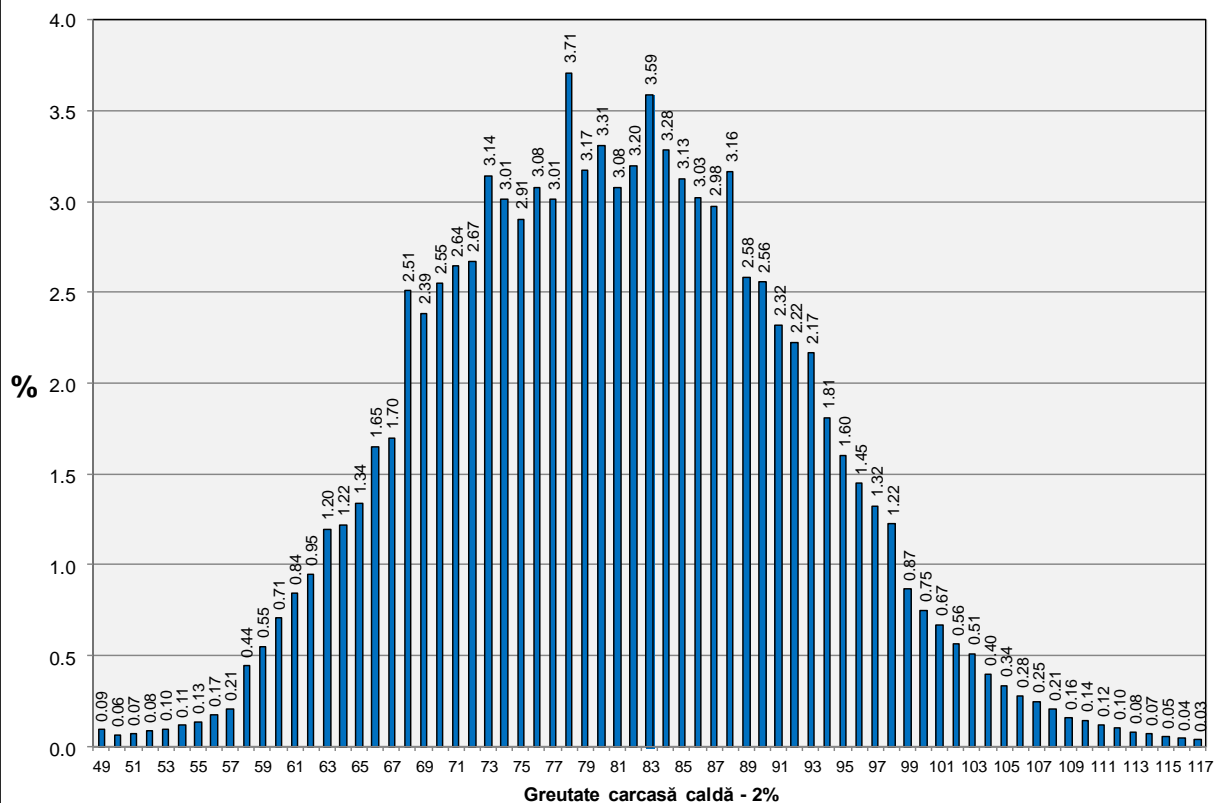


**Distribuția conținutului de carne macră a carcaselor clasificate în România
cu metoda ZP în trimestrul IV 2015 (N = 35,991)**

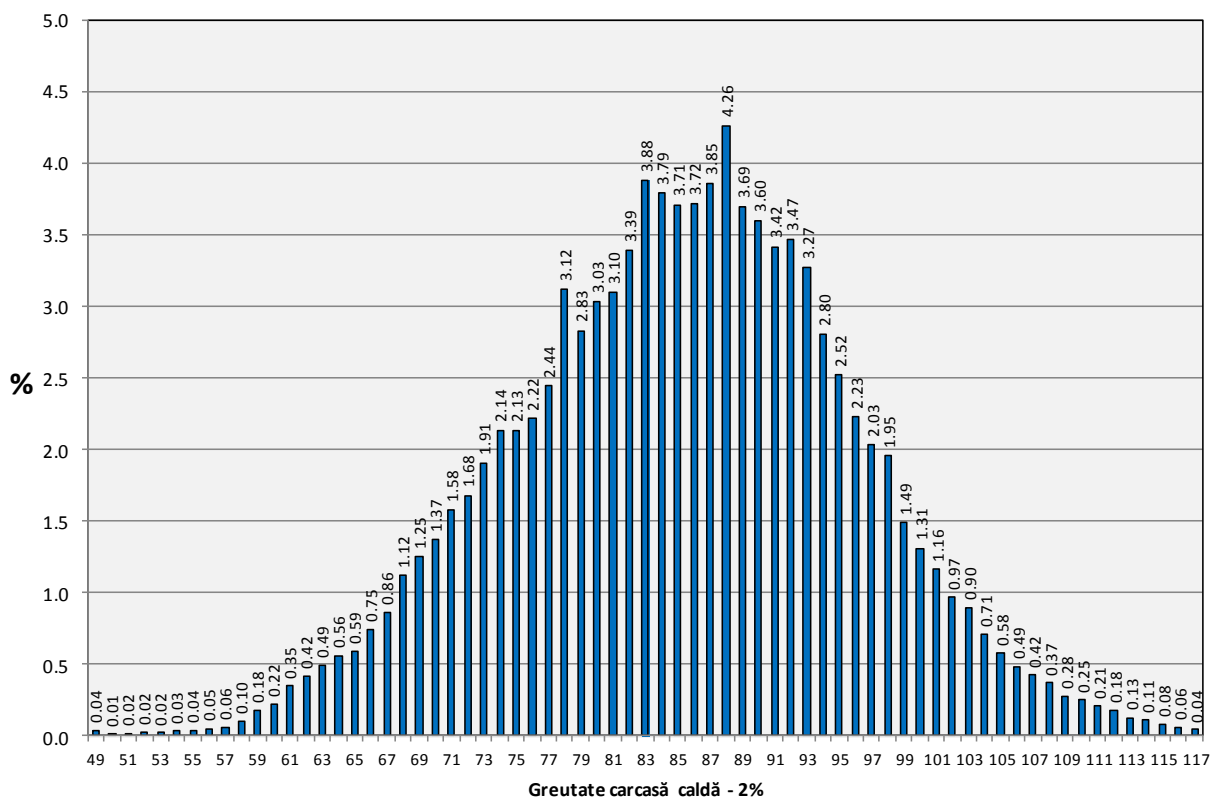




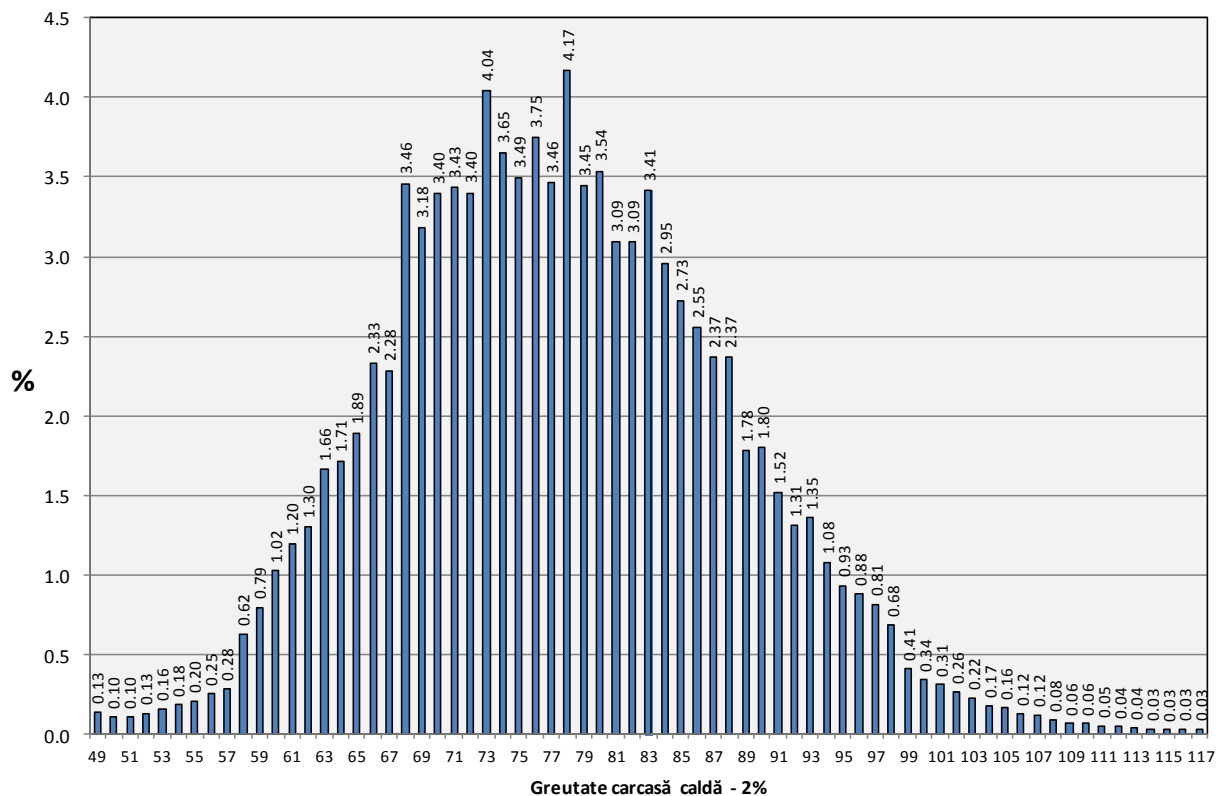
Distribuția greutateii carcaselor clasificate în România în trimestrul IV 2015 (N = 1,128,840)



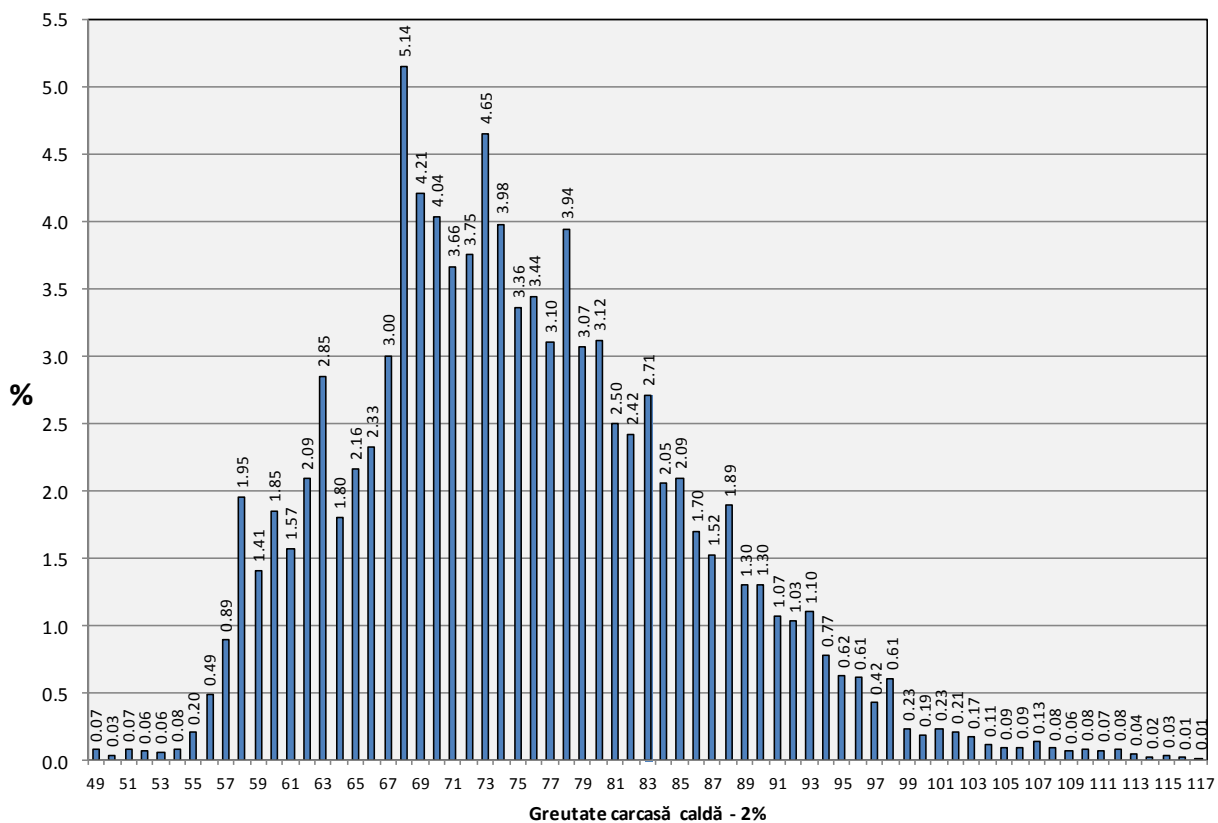
Distribuția greutateii carcaselor clasificate în România cu echipamentul cu sondă optică Fat-O-Meater în trimestrul IV 2015 (N = 484,479)



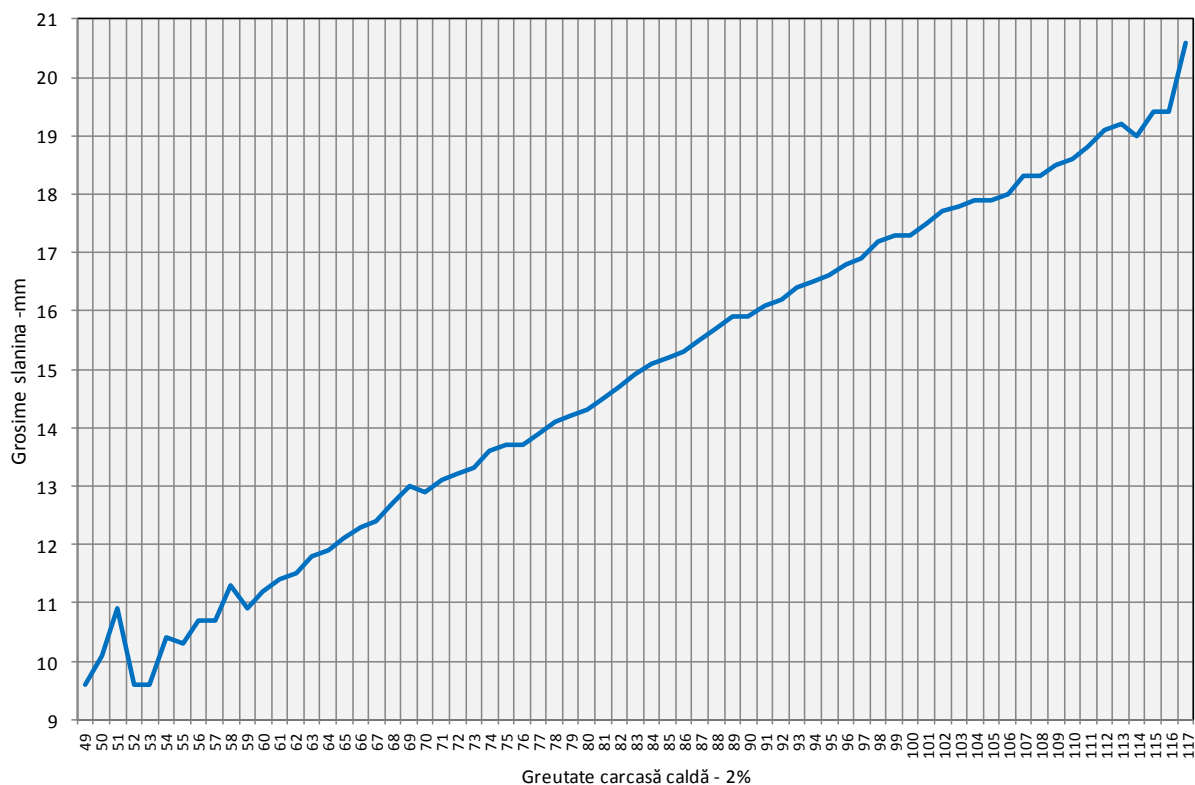
**Distribuția greutatei carcaselor clasificate în România
cu echipamentul cu sondă optică OptiGrade-Pro în trimestrul IV 2015 (N = 608,370)**



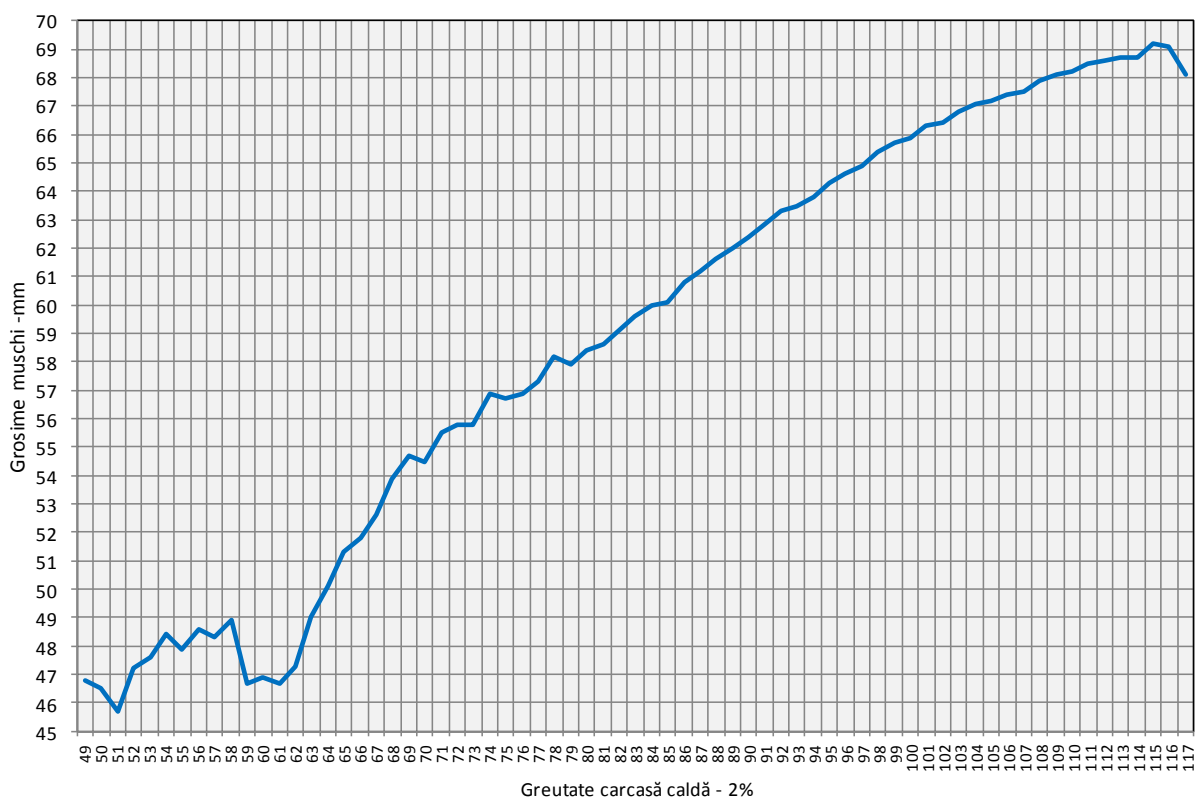
Distribuția greutatei carcaselor clasificate în România cu metoda ZP în trimestrul IV 2015 (N = 35,991)



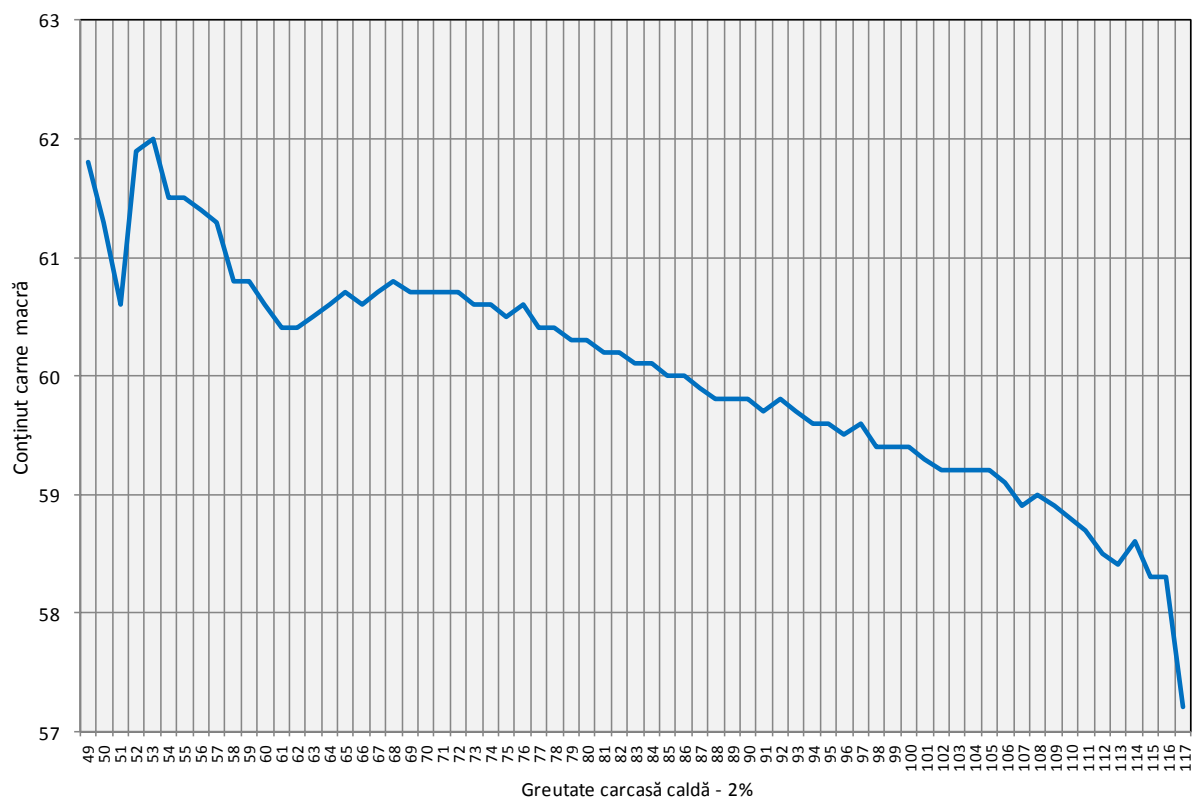
**Grosimea slaninii cu echipamentul cu sondă optică Fat-O-Meater în România
în funcție de greutatea carcasei calde - 2% în trimestrul IV 2015 (N = 484,479)**



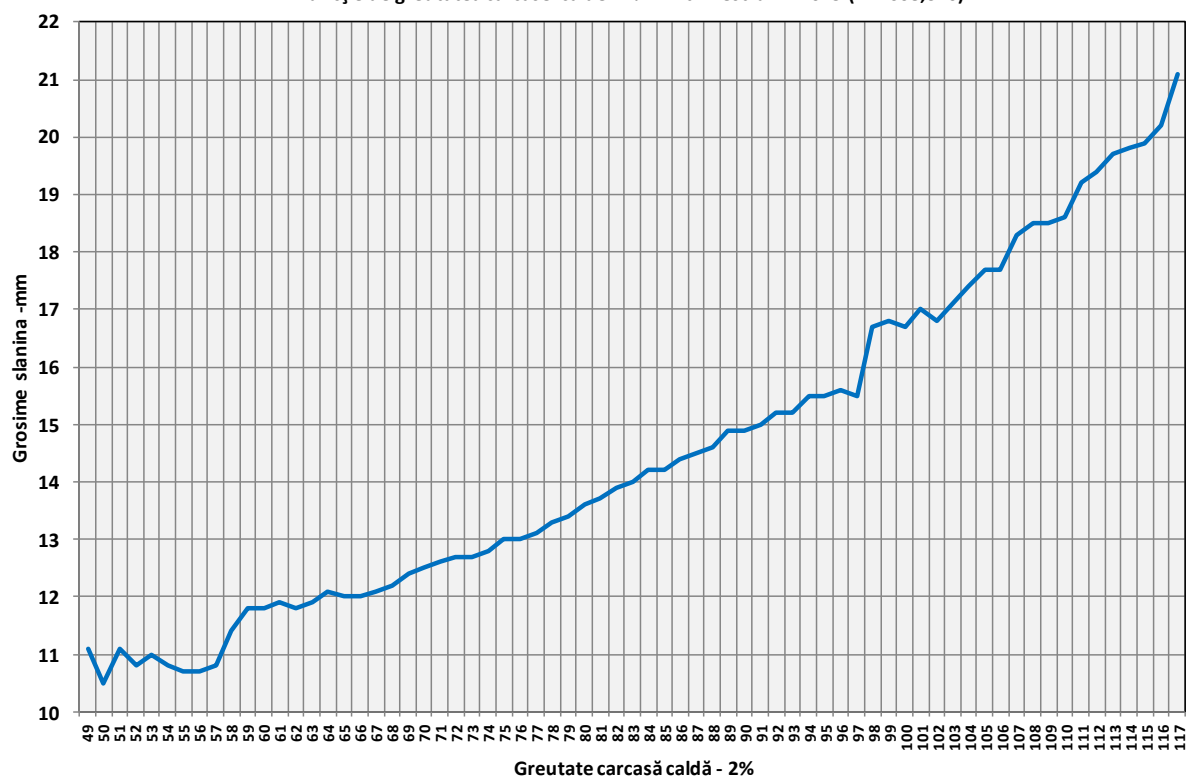
**Grosimea muschiului cu echipamentul cu sondă optică Fat-O-Meater în România
în funcție de greutatea carcasei calde - 2% în trimestrul IV 2015 (N = 484,479)**



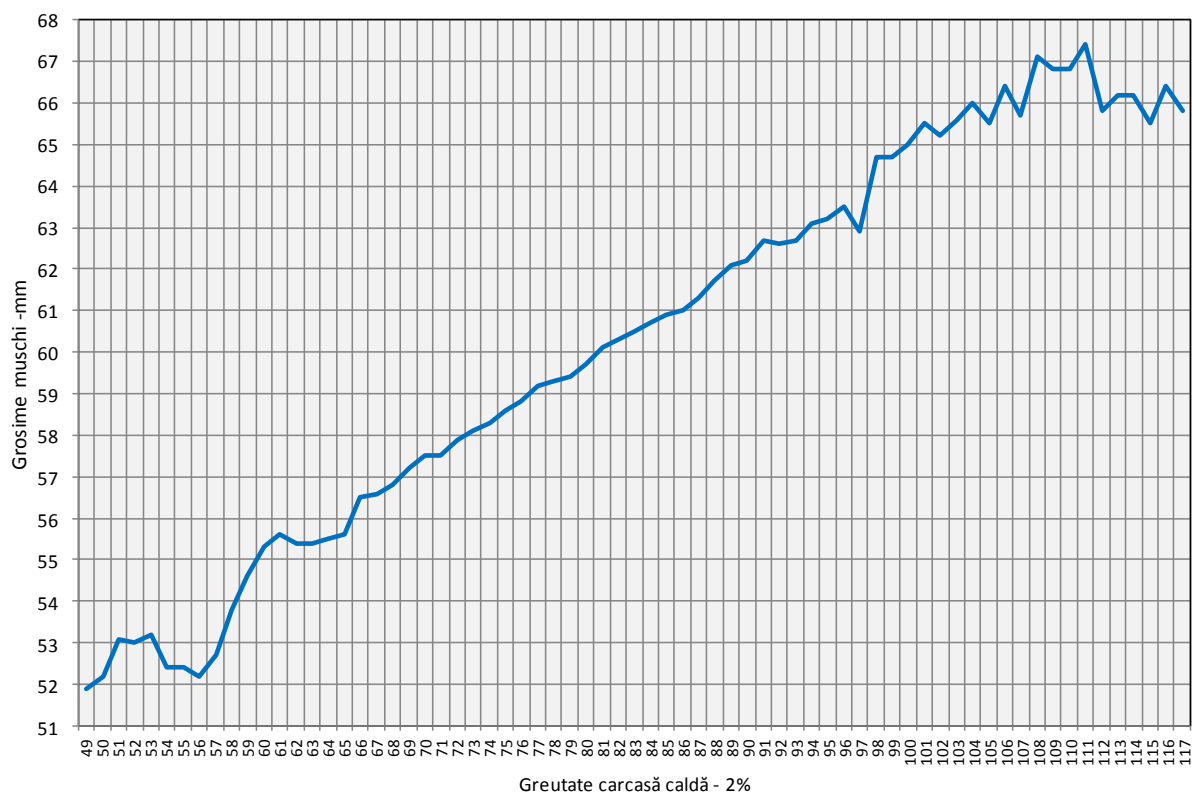
**Conținutul de carne macră cu echipamentul cu sondă optică Fat-O-Meater în România
în funcție de greutatea carcasei calde - 2% în trimestrul IV 2015 (N = 484,479)**



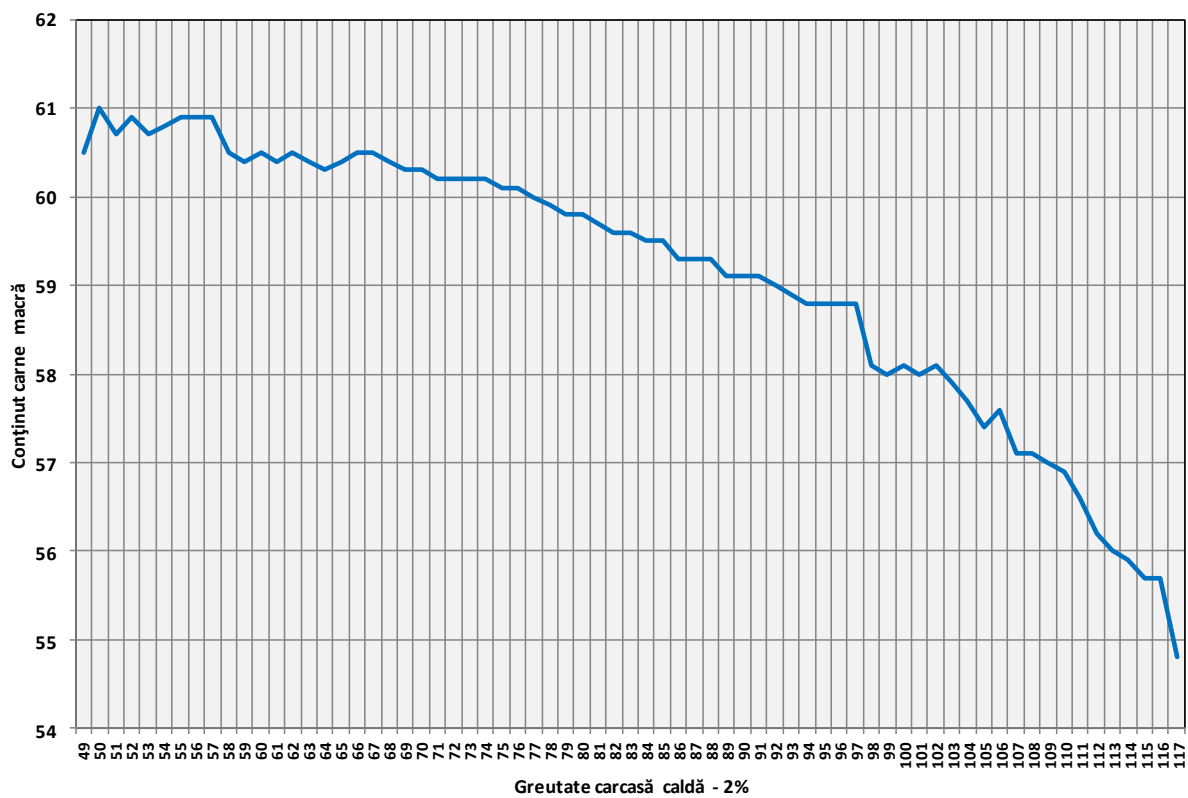
**Grosimea slaninii cu echipamentul cu sondă optică OptiGrade-Pro în România
în funcție de greutatea carcasei calde - 2% în trimestrul IV 2015 (N = 608,370)**



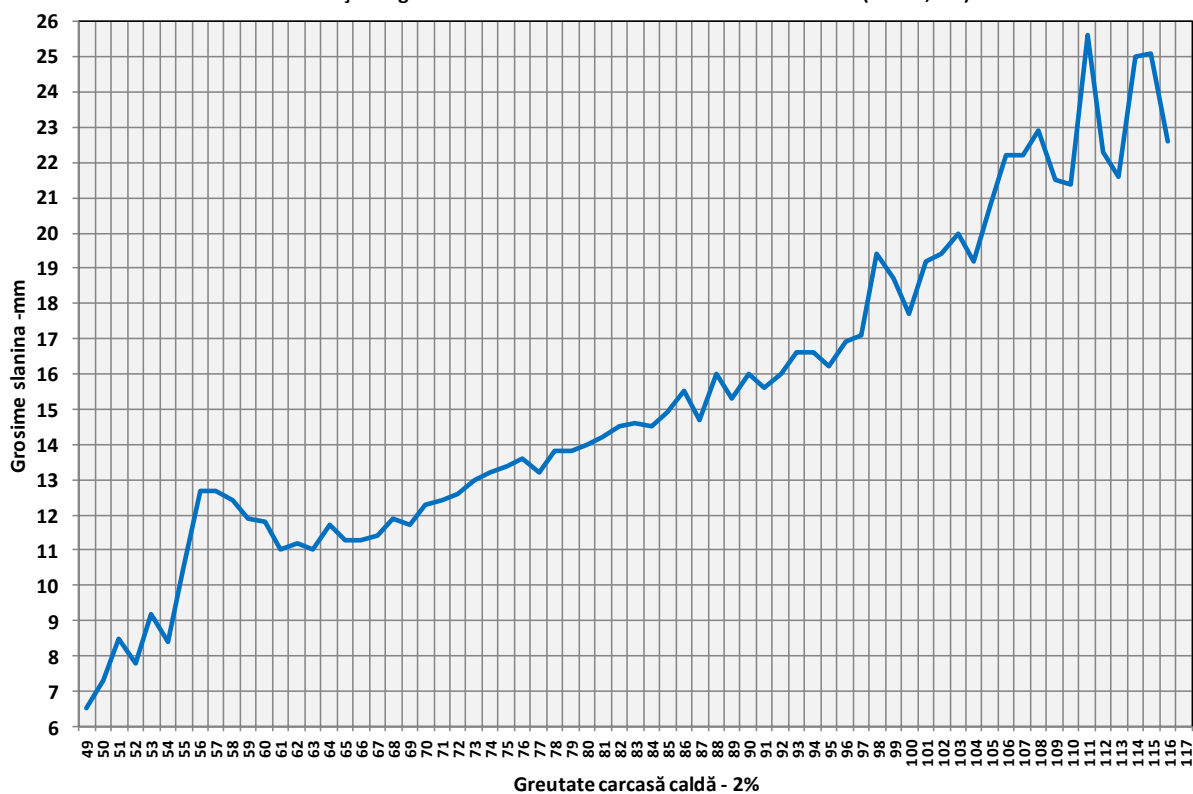
**Grosimea muschiului cu echipamentul cu sondă optică OptiGrade-Pro în România
în funcție de greutatea carcasei calde - 2% în trimestrul IV 2015 (N = 608,370)**



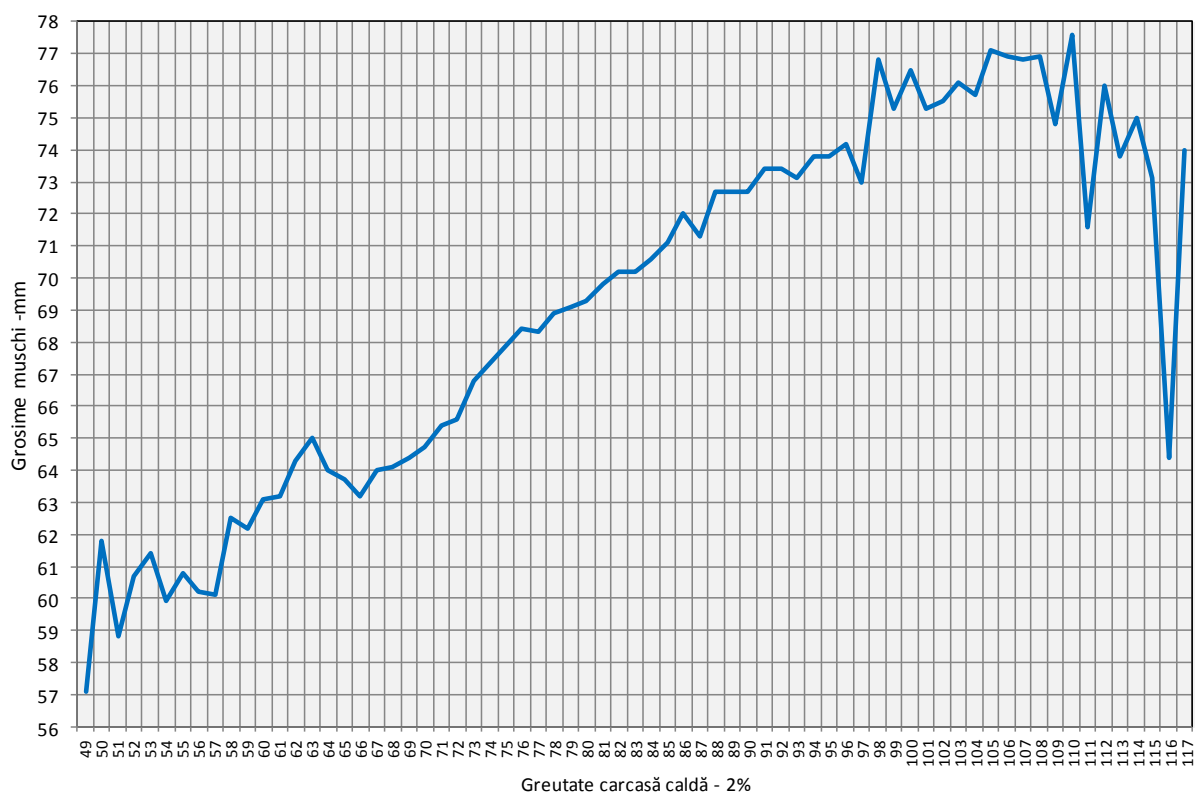
**Conținutul de carne macră cu echipamentul cu sondă optică OptiGrade-Pro în România
în funcție de greutatea carcasei calde - 2% în trimestrul IV 2015 (N = 608,370)**



**Grosimea slaninii cu metoda ZP în România
în funcție de greutatea carcasei calde - 2% în trimestrul IV 2015 (N = 35,991)**



**Grosimea muschiului cu metoda ZP în România
în funcție de greutatea carcasei calde - 2% în trimestrul IV 2015 (N = 35,991)**



Conținutul de carne macră cu metoda ZP în România
 în funcție de greutatea carcasei calde - 2% în trimestrul IV 2015 (N = 35,991)

