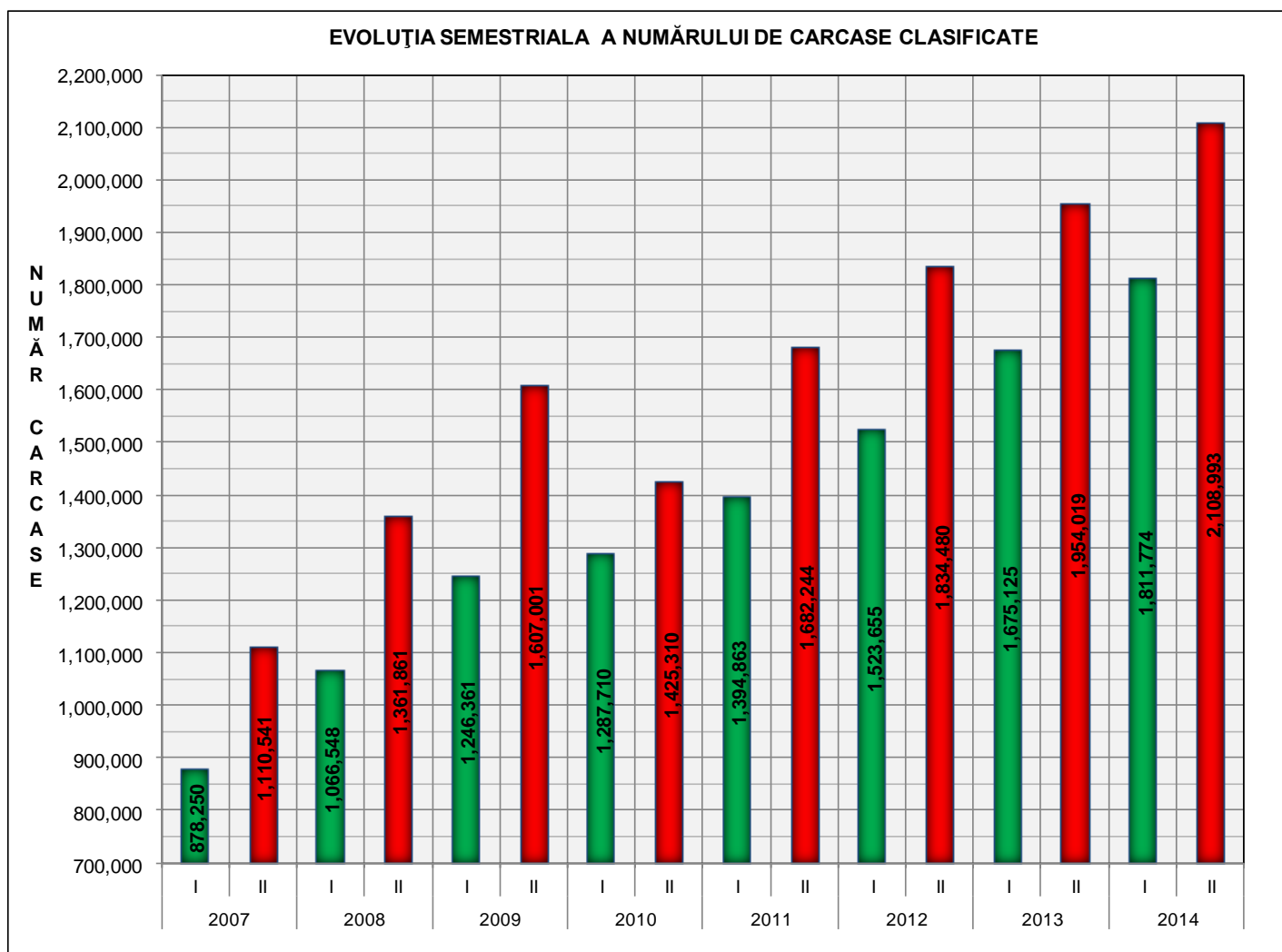


Rezultatele clasificării carcaselor de porcine

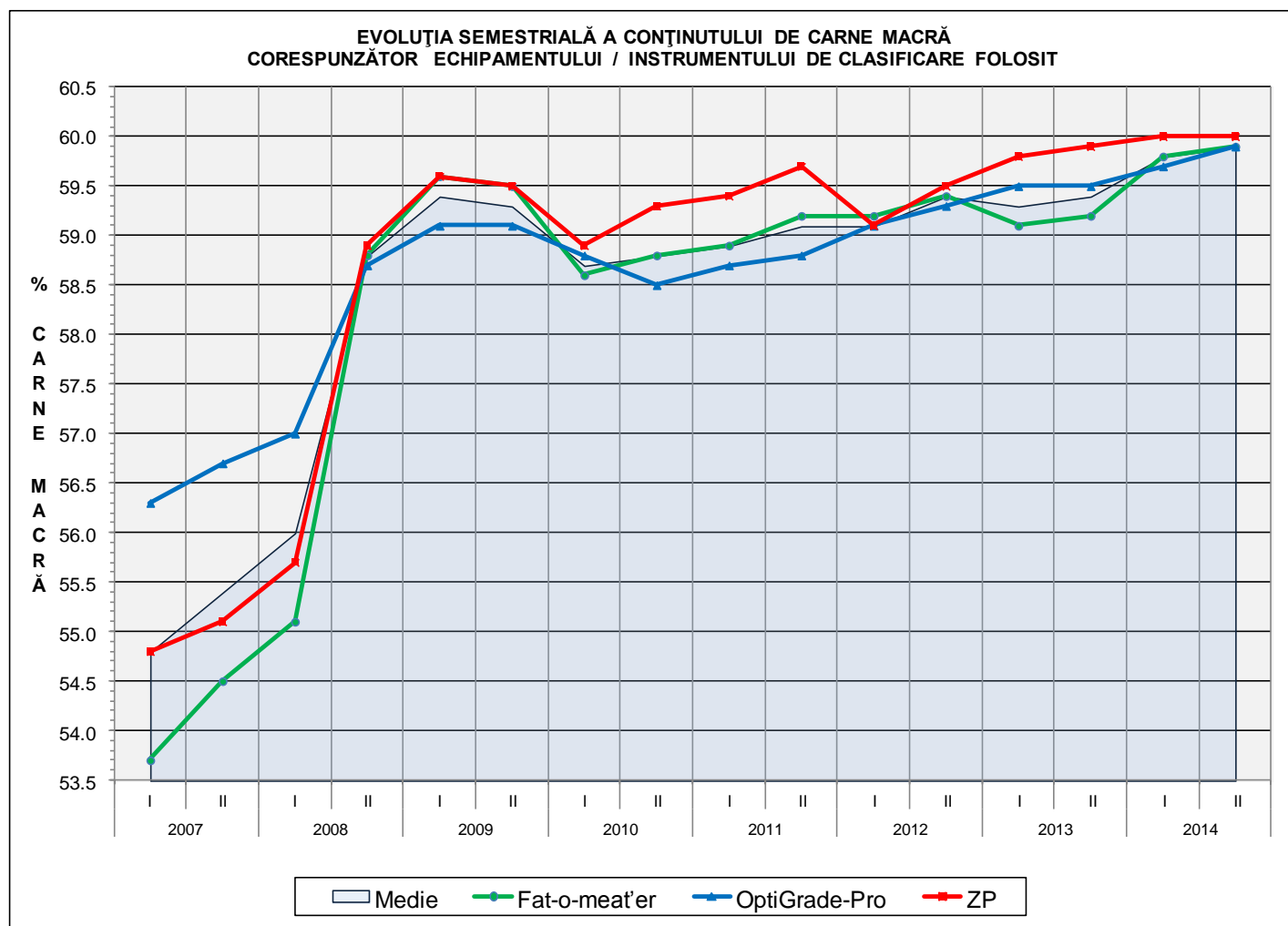
Semestrul II 2014



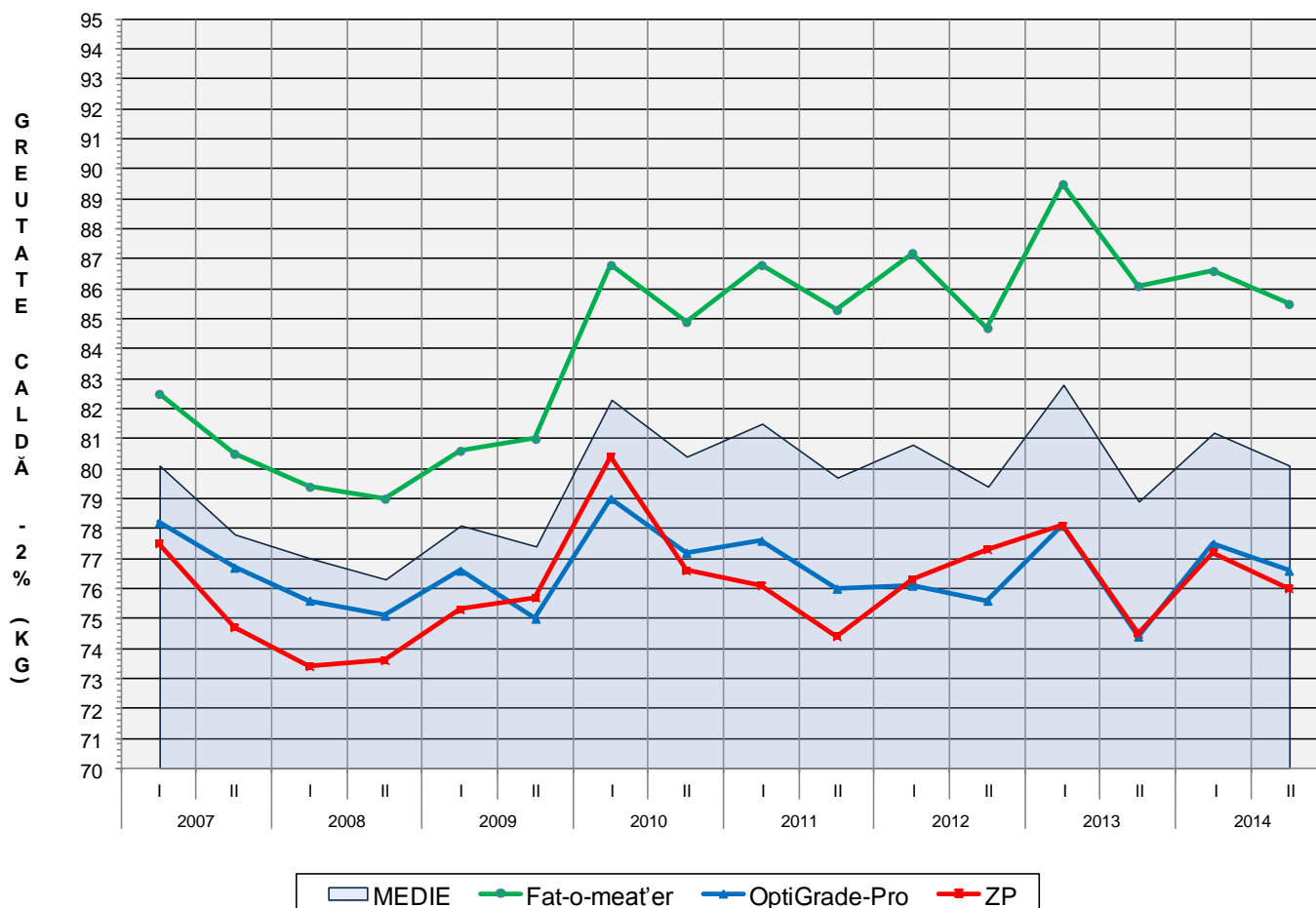
SEM II 2014 /						
SEM II						
2013	2012	2011	2010	2009	2008	2007
7.9%	15.0%	25.4%	48.0%	31.2%	54.9%	89.9%

Numărul de carcase clasificate în semestrul II 2014 în funcție de echipamentul / instrumentul folosit

Metoda	Echipament / instrument	Număr carcase	% din total carcase
Sondă Optică	Fat-o-meat'er	844,775	40.06%
	OptiGrade-Pro	1,133,358	53.74%
ZP	Rigla	130,860	6.20%
TOTAL		2,108,993	100.00%

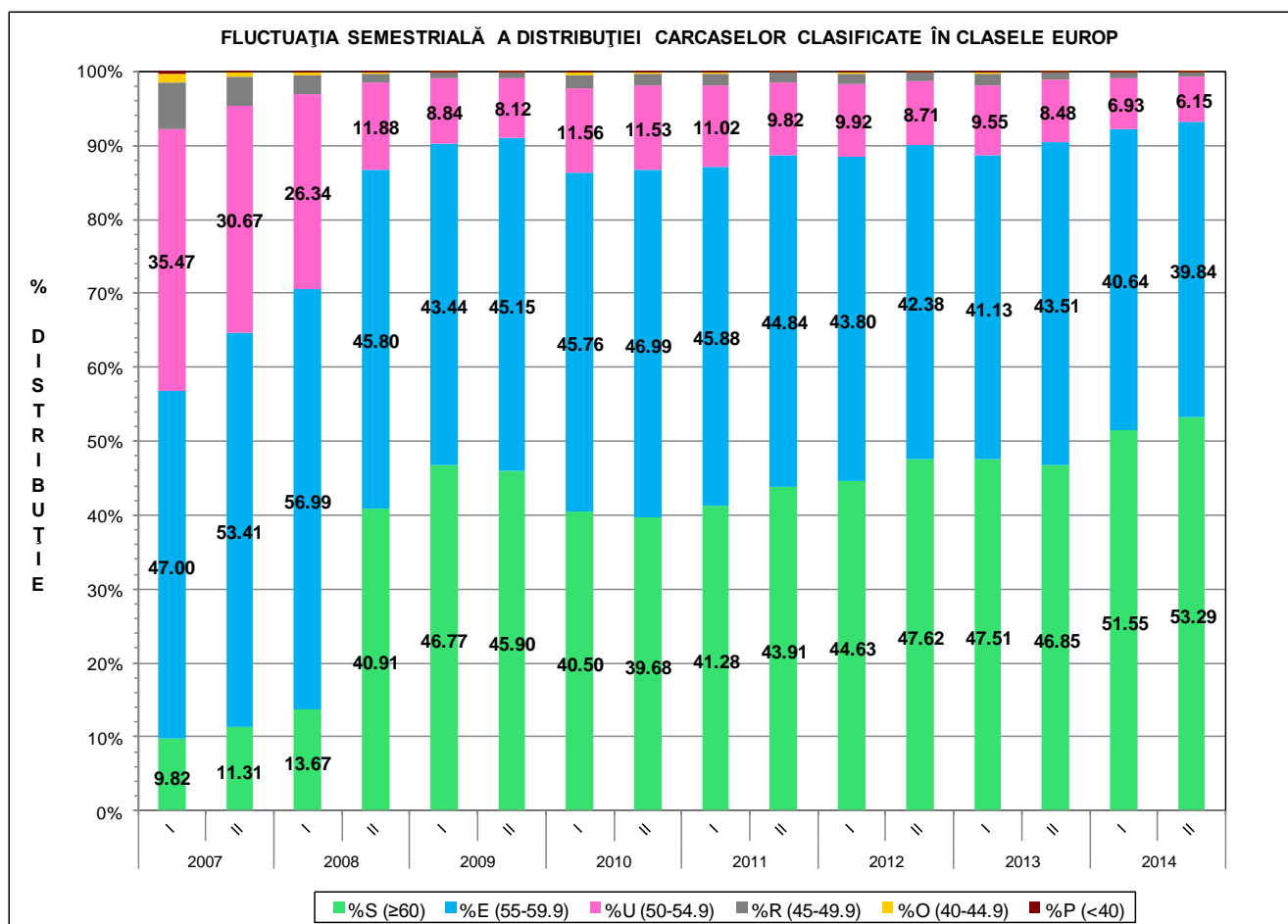
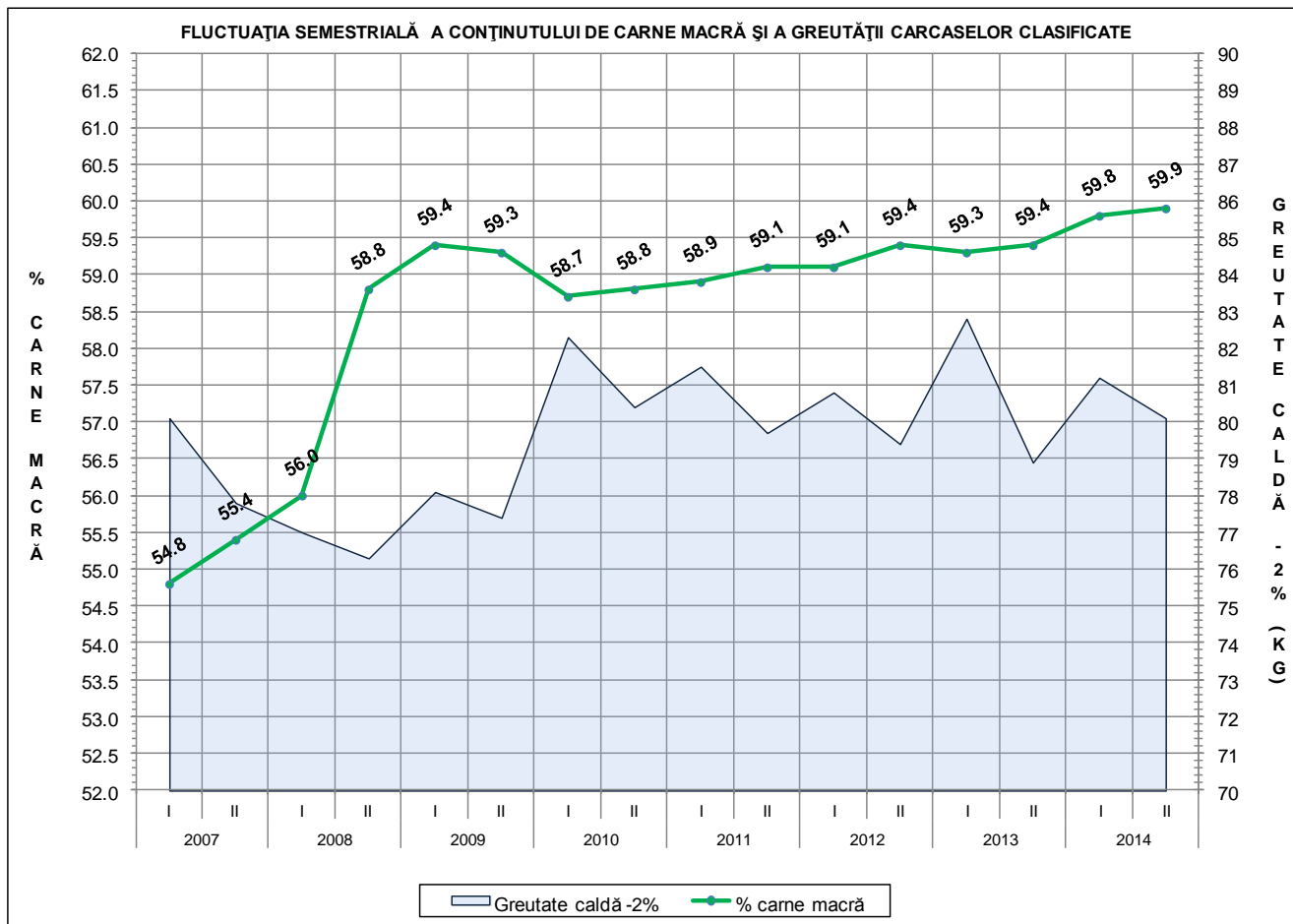


EVOLUȚIA SEMESTRIALĂ A GREUTĂȚII CARCASELOR CLASIFICATE
CORESPUNZĂTOR ECHIPAMENTULUI/ INSTRUMENTULUI DE CLASIFICARE FOLOSIT

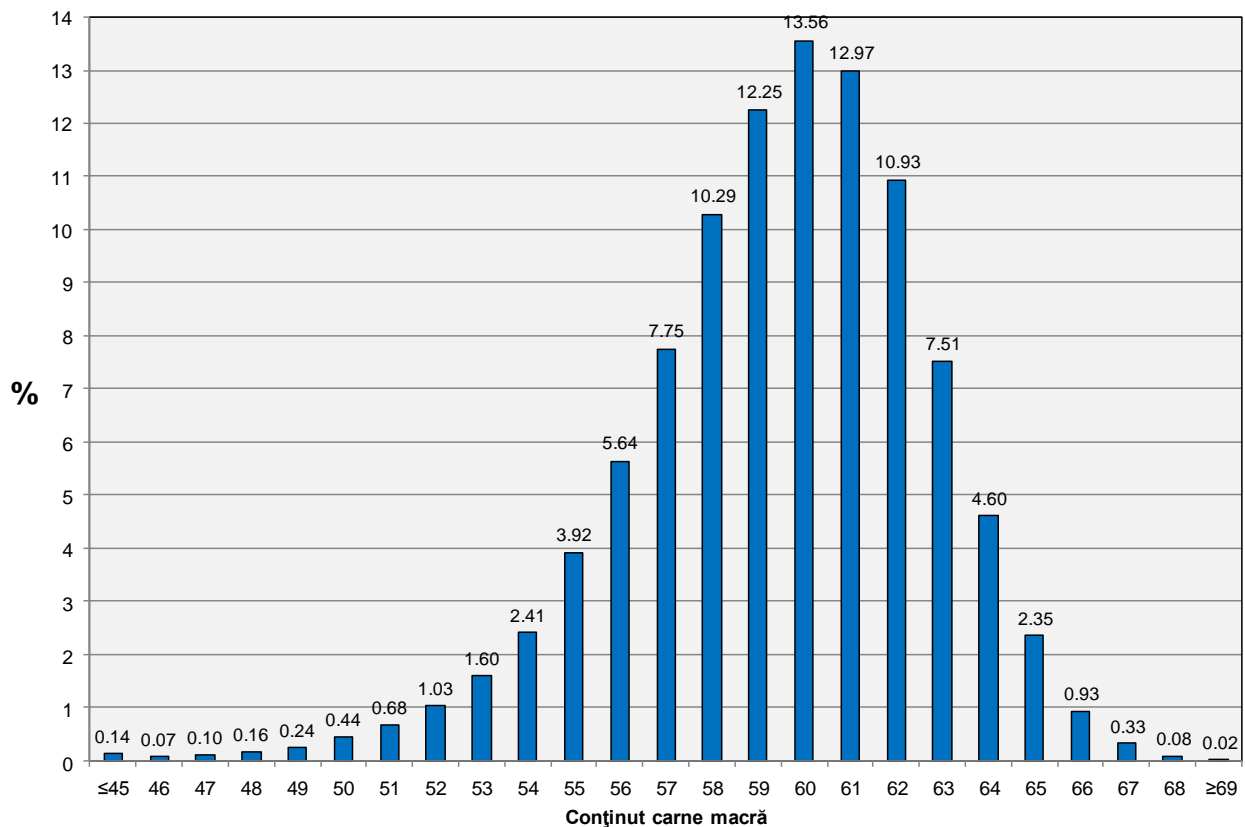


ÎNCADRAREA ÎN CLASE A CARCASELOR DE PORCINE
CLASIFICATE ÎN SEMESTRUL II 2014

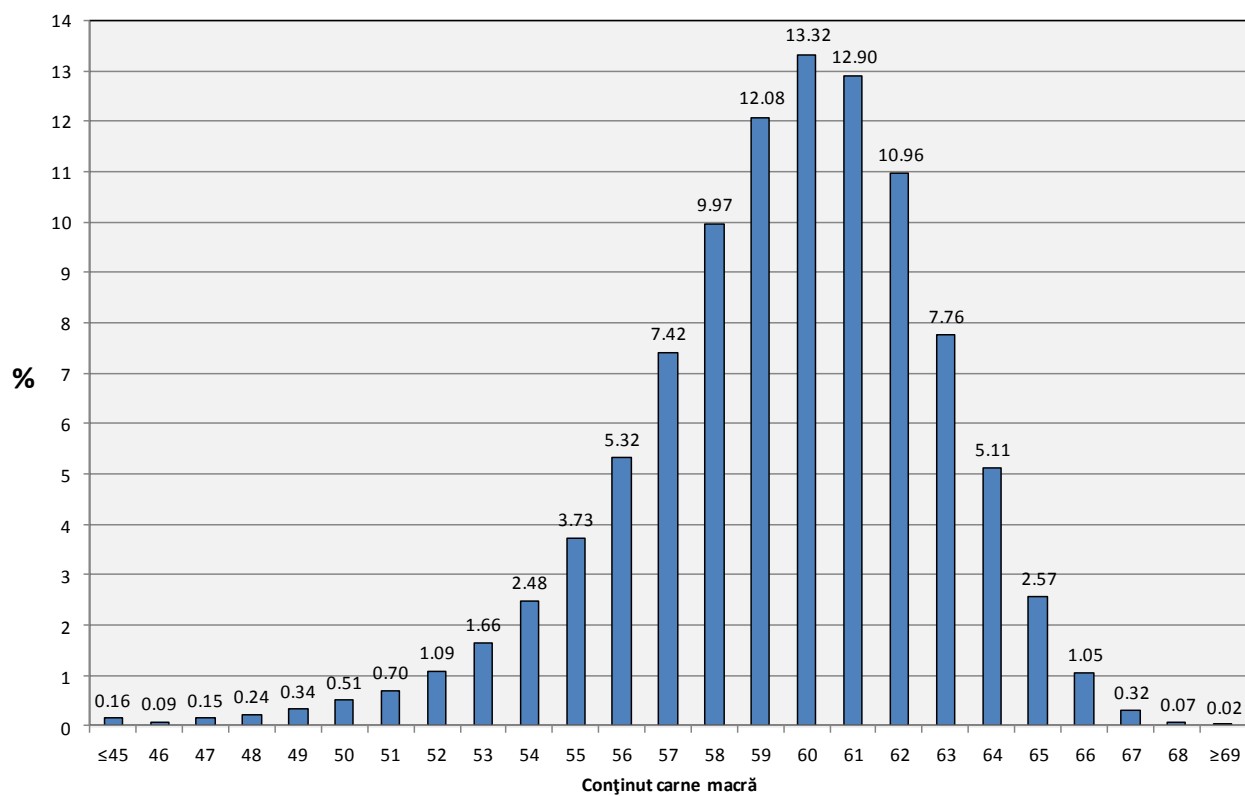
CLASA	% CARNE MACRĂ	NUMĂR CARCASE	% DIN TOTAL	% CARNE MACRĂ	GREUTATE CALDĂ - 2% (KG)
S	≥ 60	1,123,831	53.29	62.2	78.9
E	55 - 59.9	840,317	39.84	58.0	81.0
U	50 - 54.9	129,806	6.15	53.3	84.6
R	45 - 49.9	13,059	0.62	48.3	88.0
O	40 - 44.9	1,491	0.07	43.2	87.8
P	< 40	489	0.02	34.3	90.8
TOTAL		2,108,993	100.00	59.9	80.1



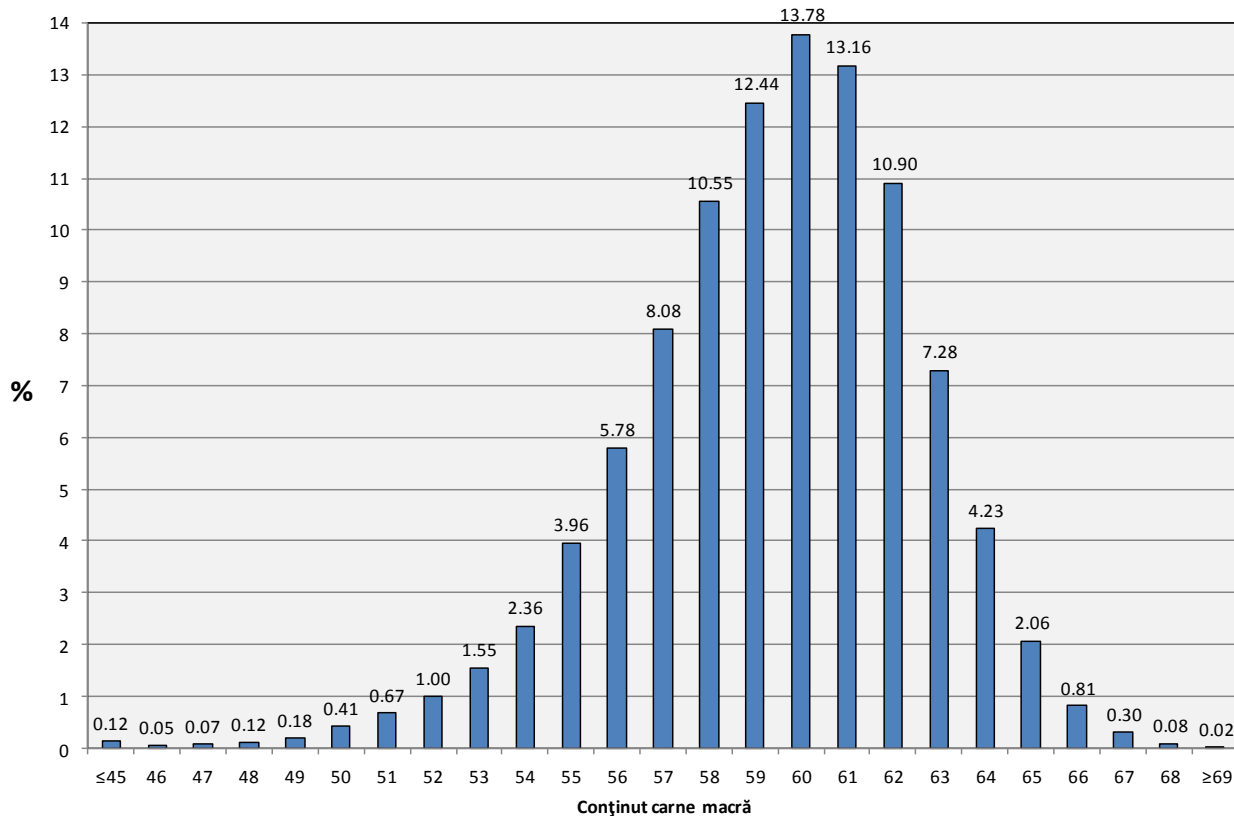
Distribuția carcaselor clasificate în România în semestrul II 2014 (N = 2,108,993)



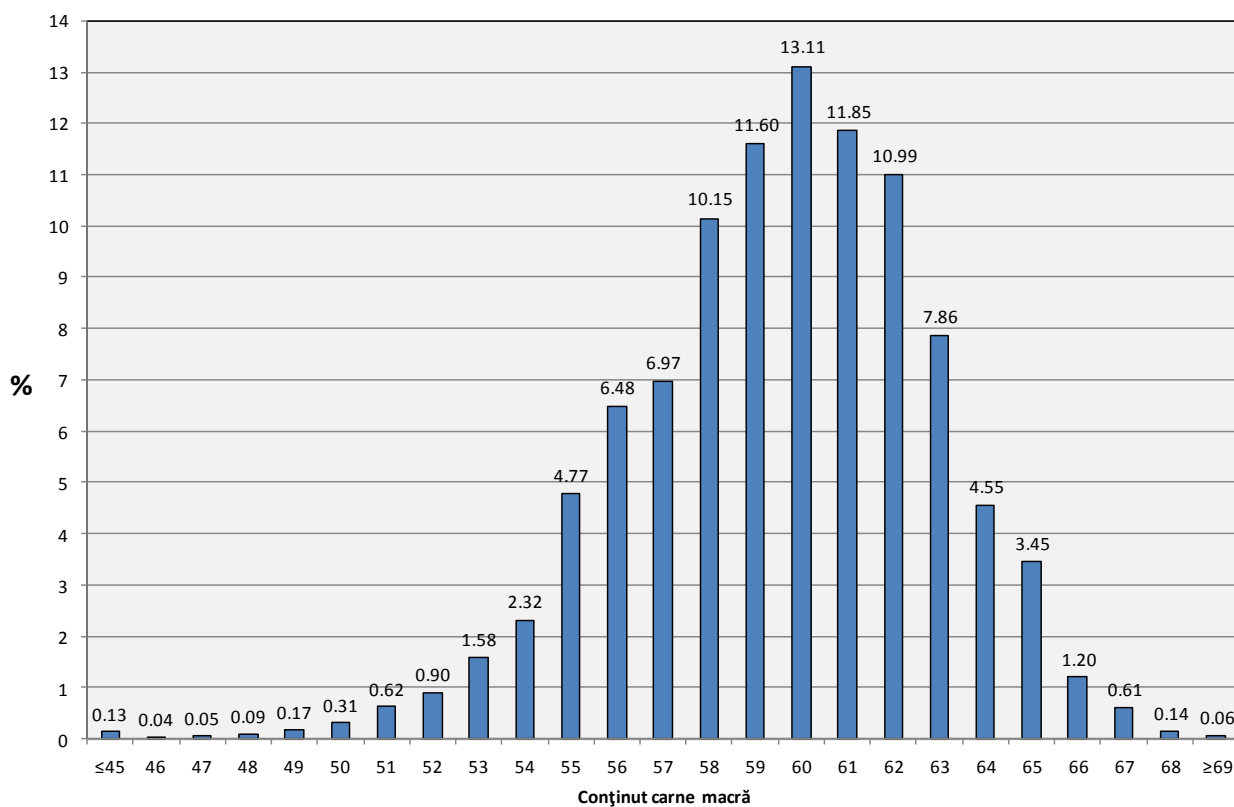
Distribuția conținutului de carne macră a carcaselor clasificate în România cu echipamentul cu sondă optică Fat O Meat'er în semestrul II 2014 (N = 844,775)



**Distribuția conținutului de carne macră a carcaselor clasificate în România
cu echipamentul cu sondă optică OptiGrade-Pro în semestrul II 2014 (N = 1,133,358)**

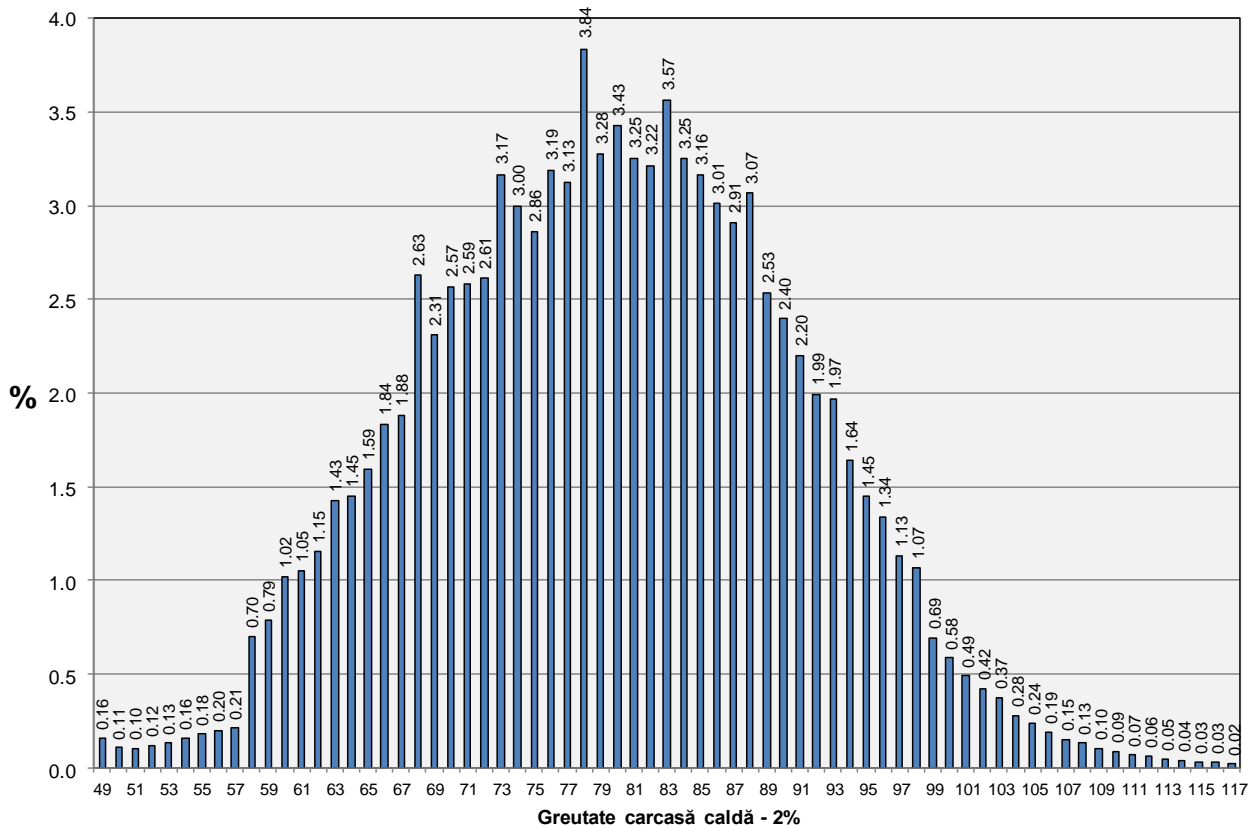


**Distribuția conținutului de carne macră a carcaselor clasificate în România
cu metoda ZP în semestrul II 2014 (N = 130,860)**

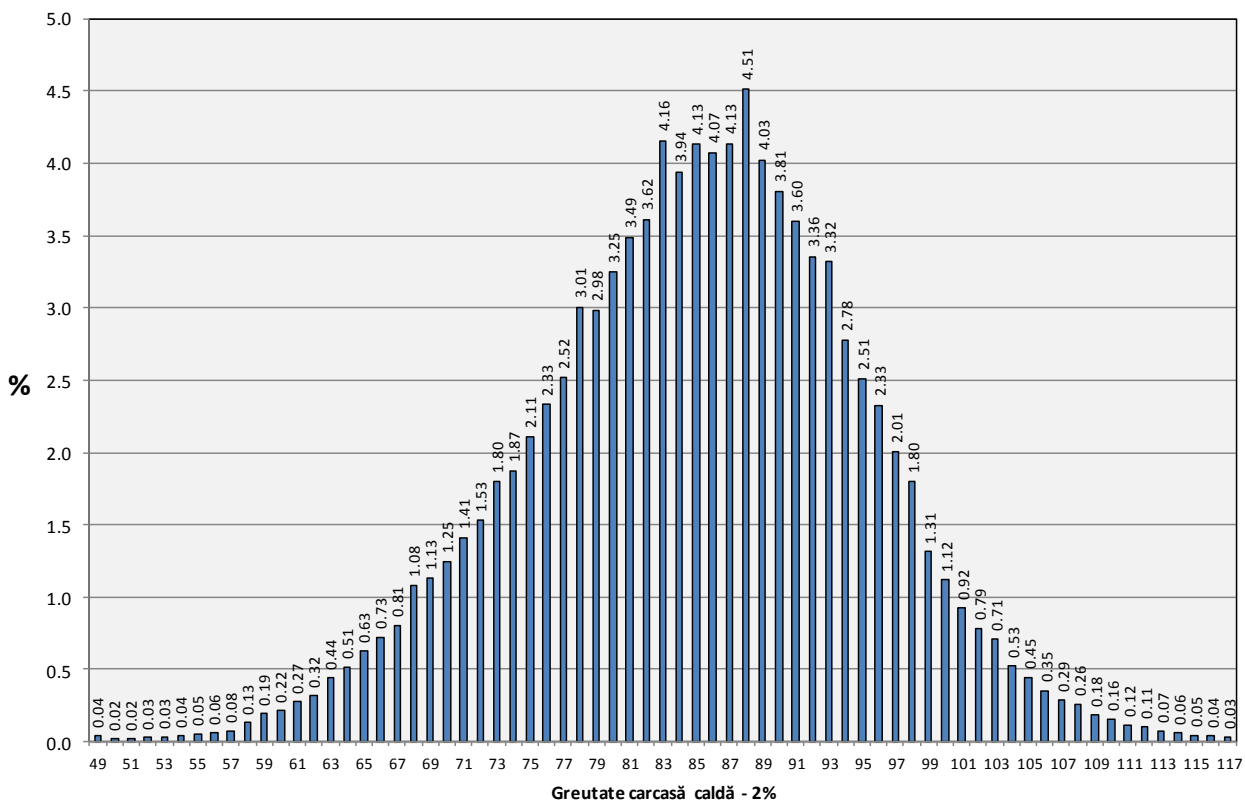




Distribuția greutateii carcaselor clasificate în România în semestrul II 2014 (N = 2,108,993)

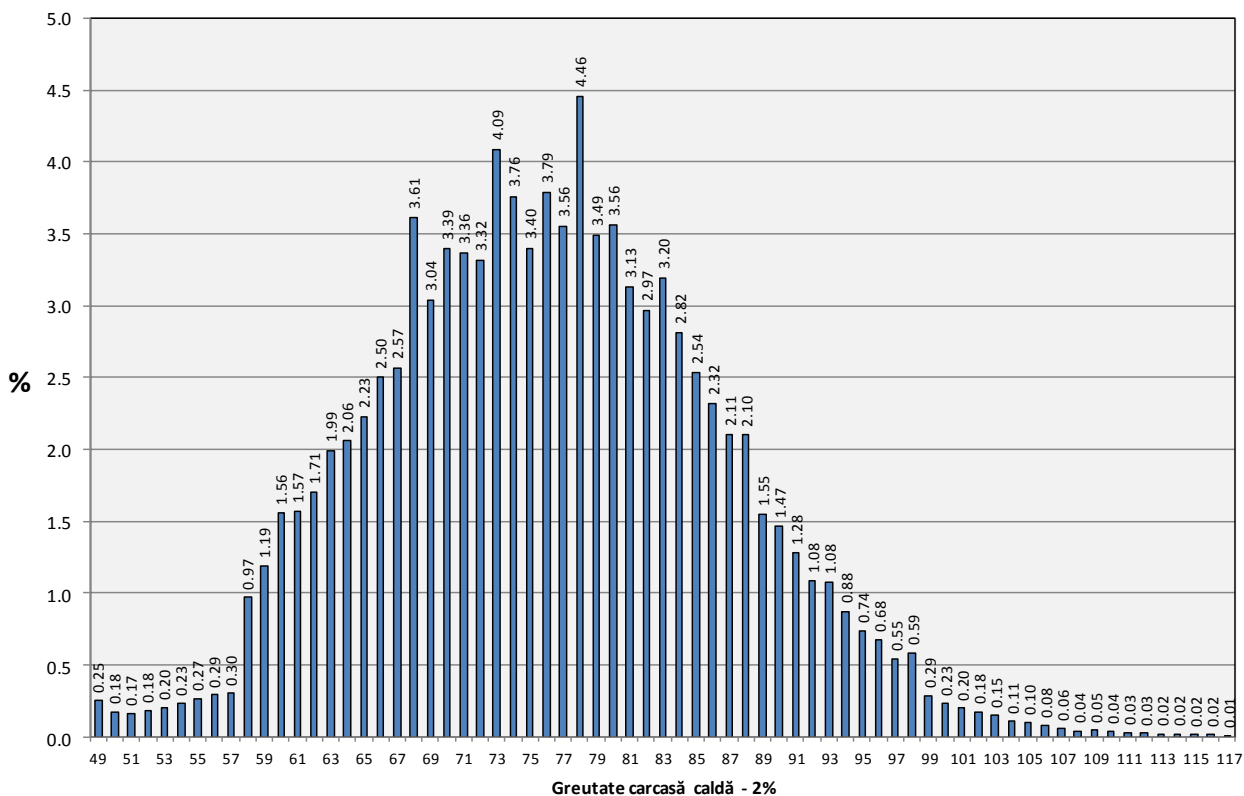


Distribuția greutateii carcaselor clasificate în România cu echipamentul cu sondă optică Fat-O-Meater în semestrul II 2014 (N = 844,775)

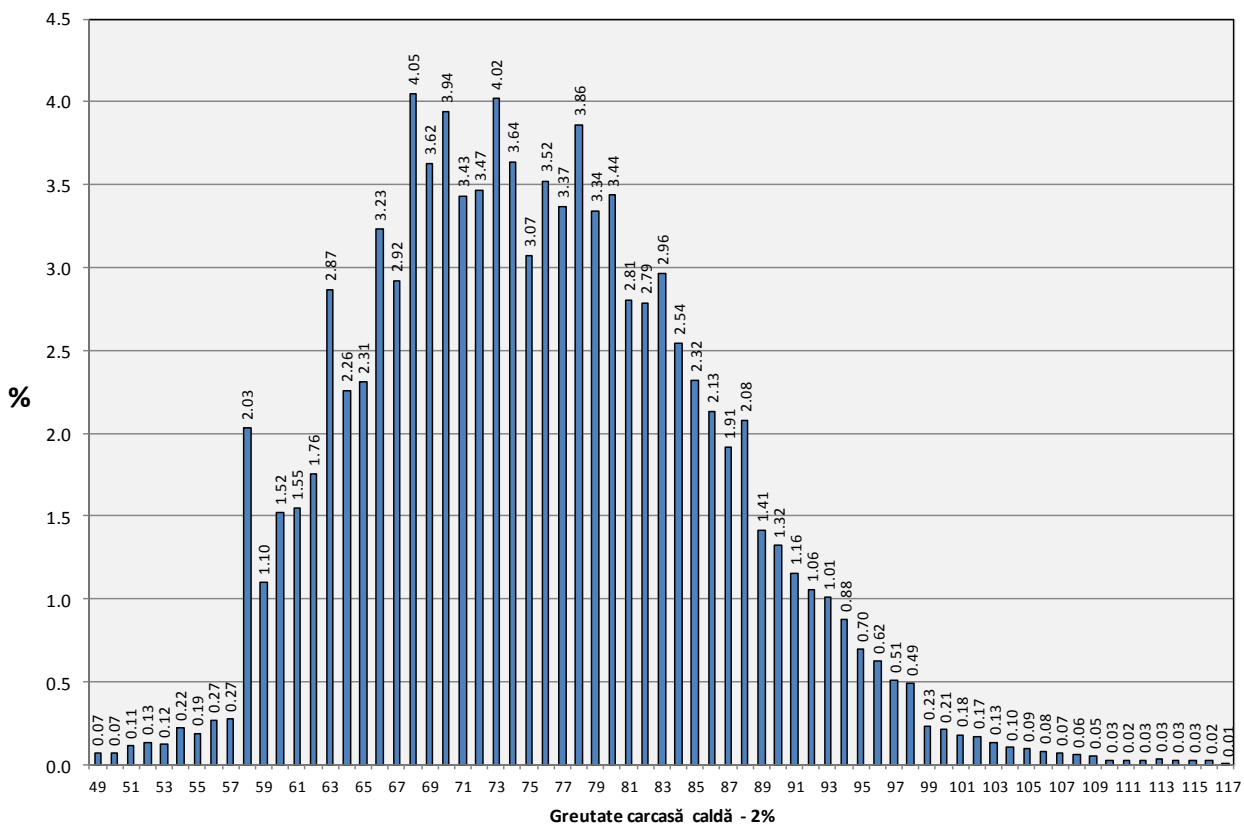




**Distribuția greutății carcaselor clasificate în România
cu echipamentul cu sondă optică OptiGrade-Pro în semestrul II 2014 (N = 1,133,358)**

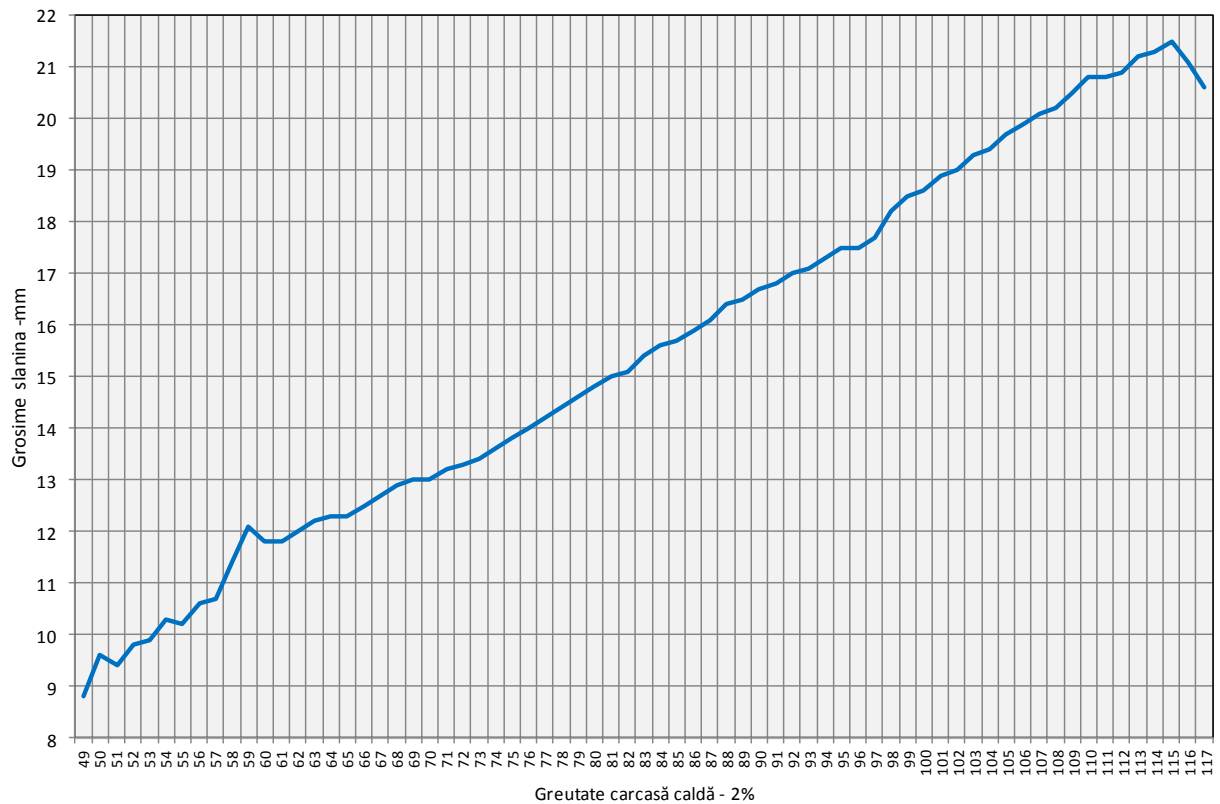


Distribuția greutății carcaselor clasificate în România cu metoda ZP în semestrul II 2014 (N = 130,860)

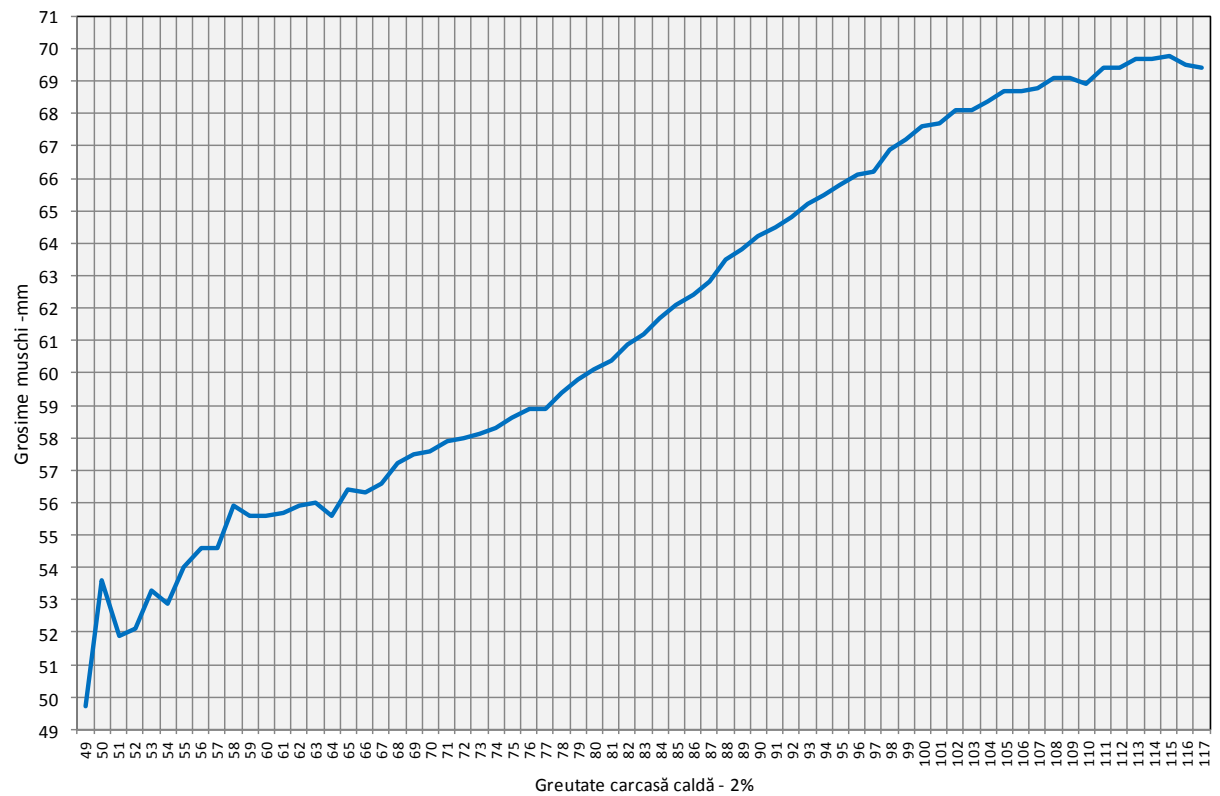




Grosimea slaninii cu echipamentul cu sondă optică Fat-O-Meater în România
în funcție de greutatea carcasei calde - 2% în semestrul II 2014 (N = 844,775)

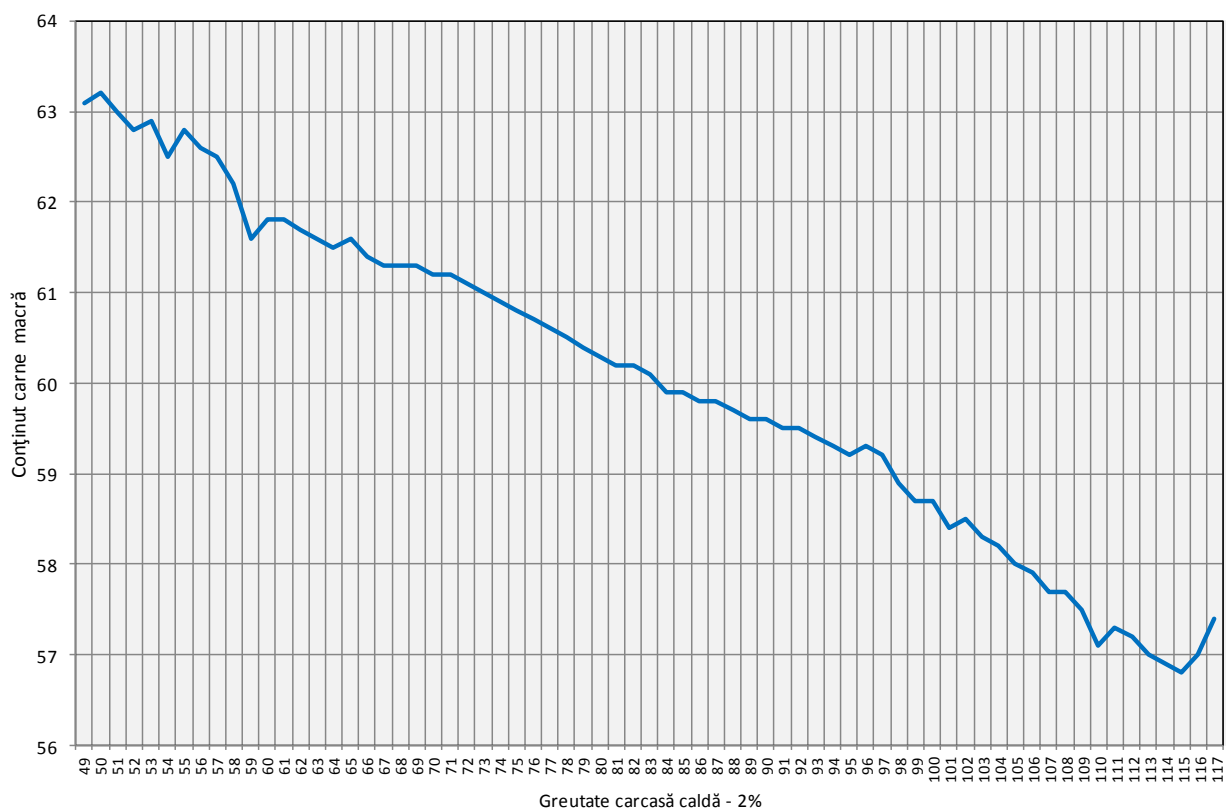


Grosimea mușchiului cu echipamentul cu sondă optică Fat-O-Meater în România
în funcție de greutatea carcasei calde - 2% în semestrul II 2014 (N = 844,775)

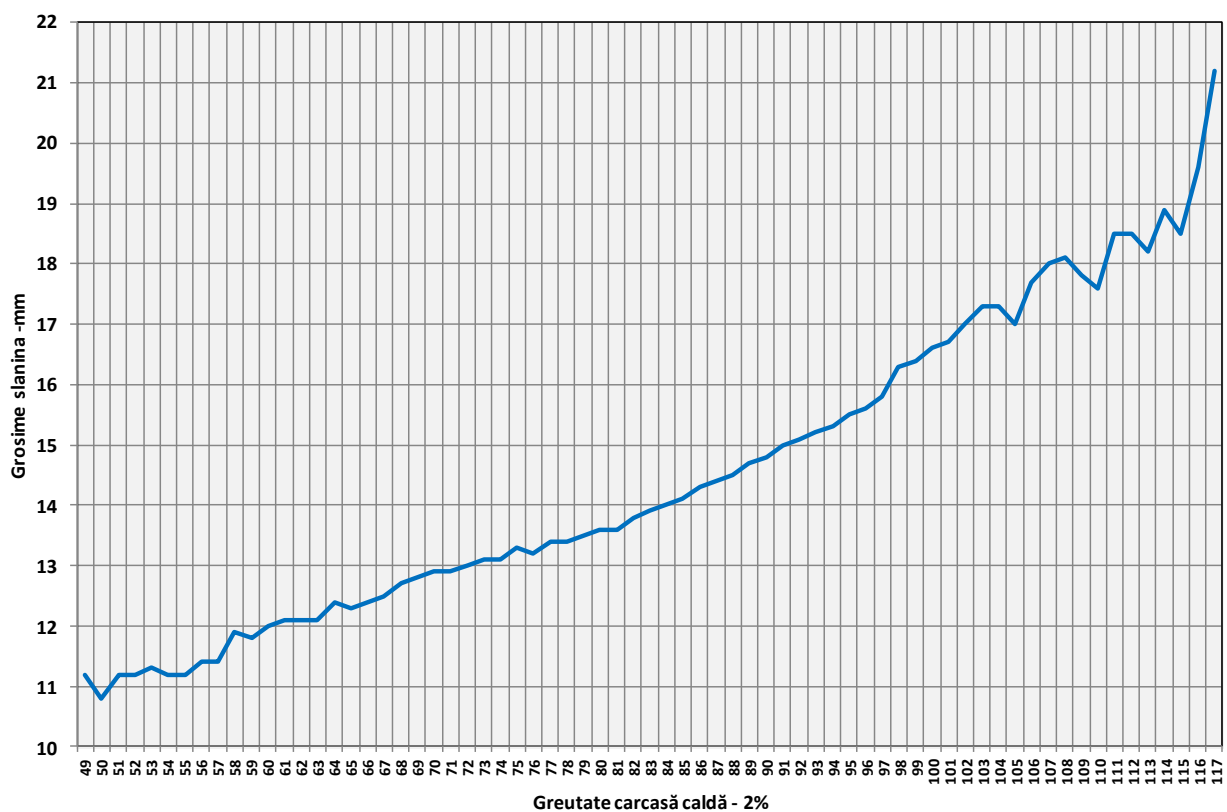




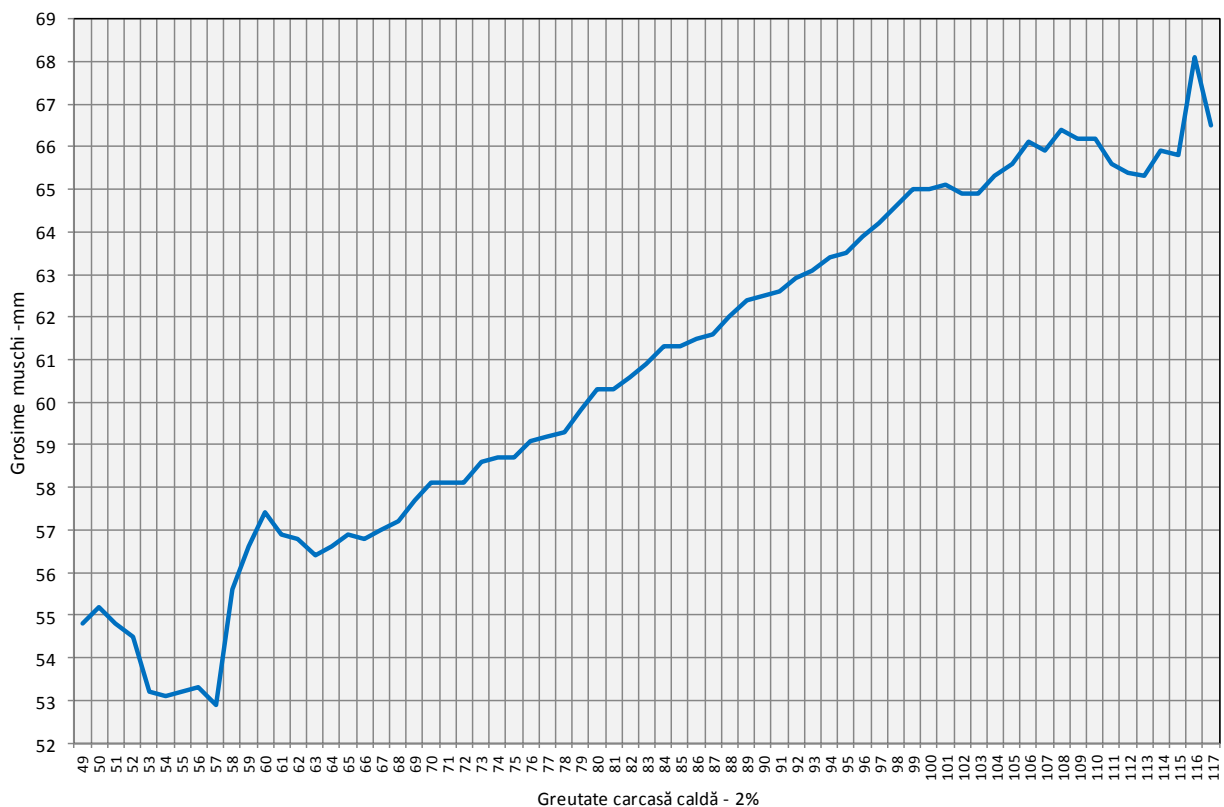
Conținutul de carne macră cu echipamentul cu sondă optică Fat-O-Meater în România
în funcție de greutatea carcasei calde - 2% în semestrul II 2014 (N = 844,775)



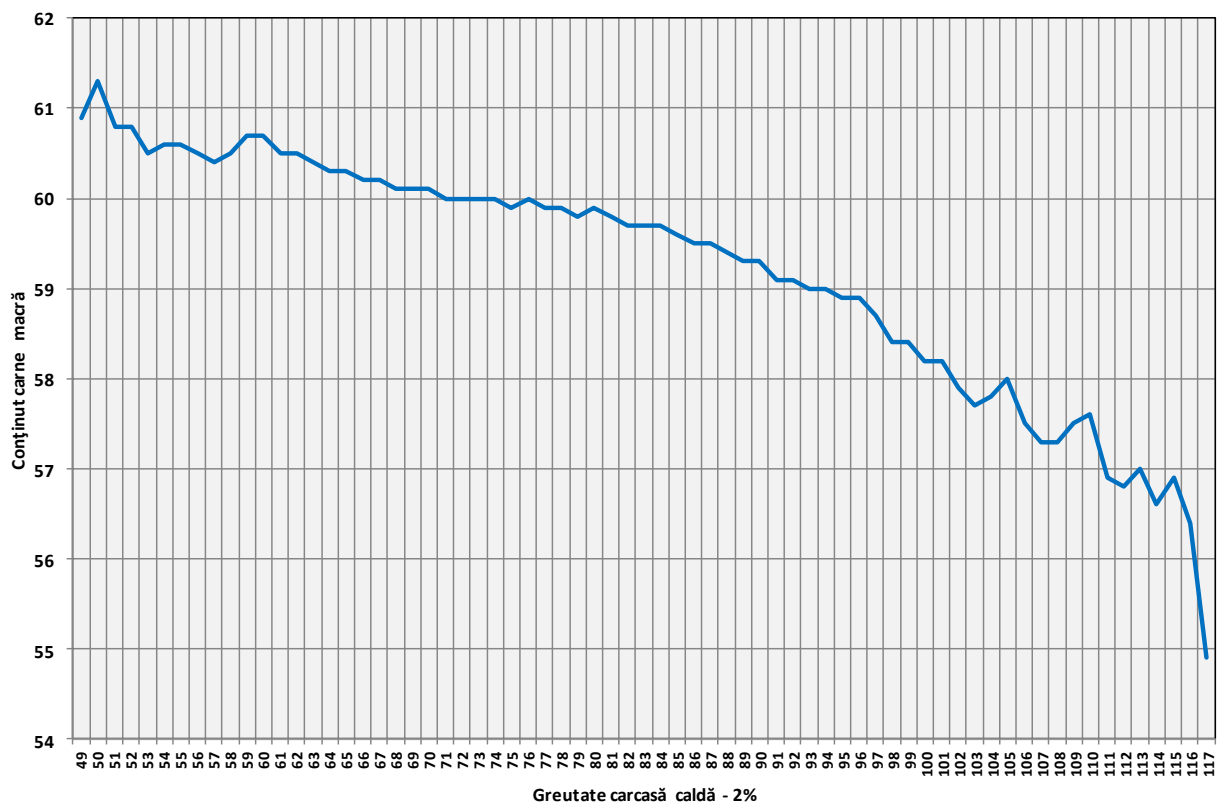
Grosimea slaninii cu echipamentul cu sondă optică OptiGrade-Pro în România
în funcție de greutatea carcasei calde - 2% în semestrul II 2014 (N = 1,133,358)



**Grosimea muschiului cu echipamentul cu sondă optică OptiGrade-Pro în România
în funcție de greutatea carcasei calde - 2% în semestrul II 2014 (N = 1,133,358)**

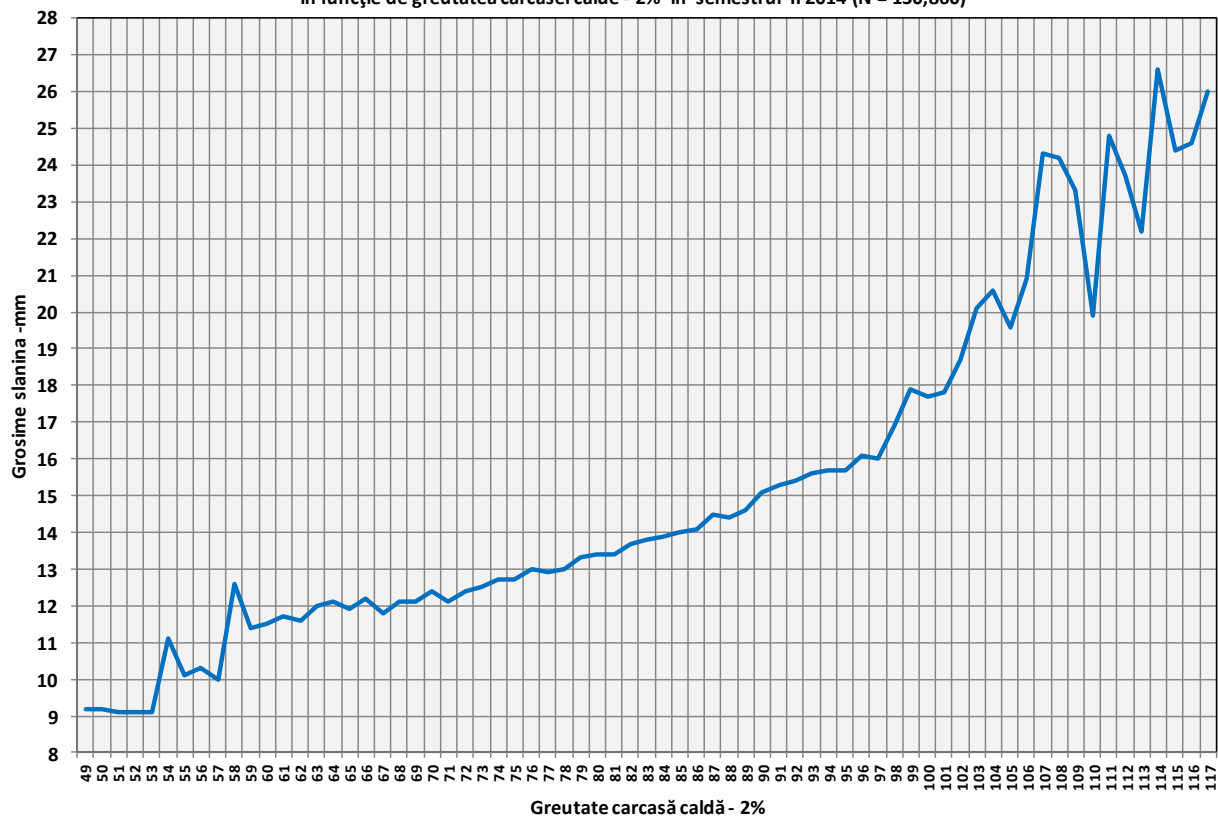


**Conținutul de carne macră cu echipamentul cu sondă optică OptiGrade-Pro în România
în funcție de greutatea carcasei calde - 2% în semestrul II 2014 (N = 1,133,358)**

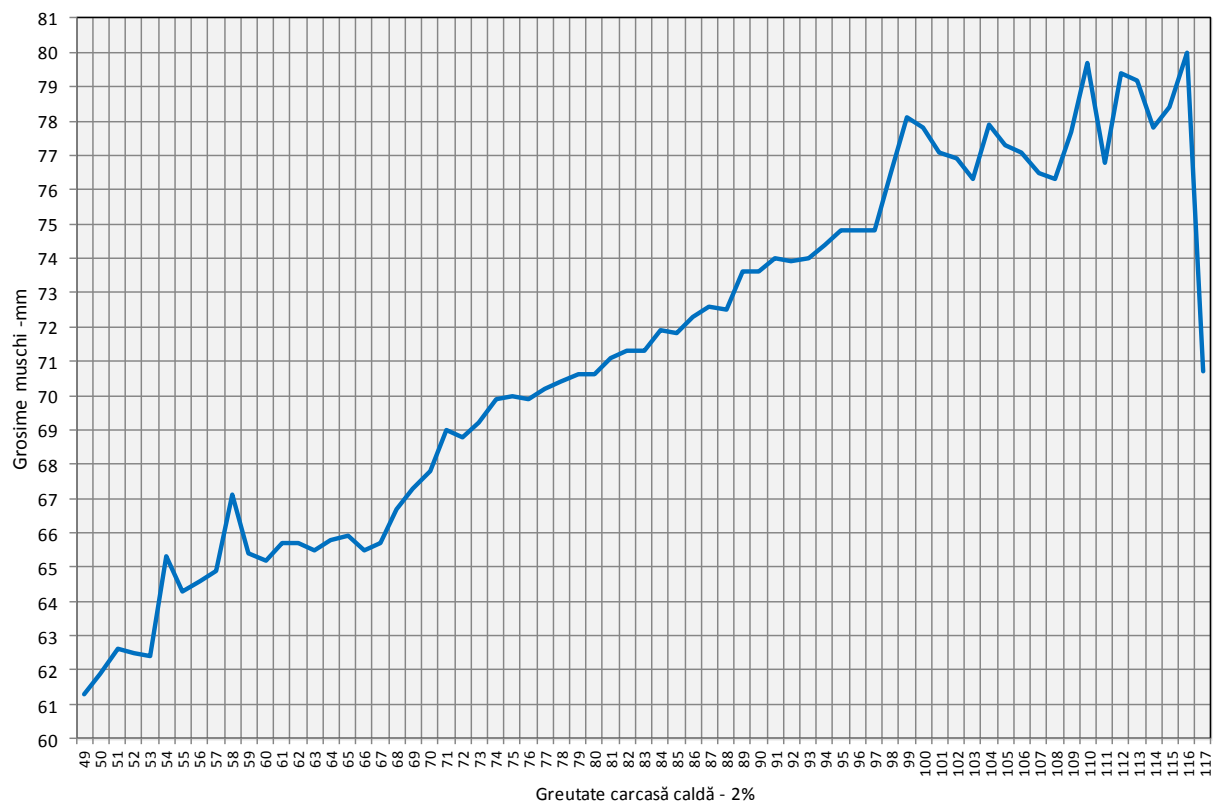




Grosimea slaninii cu metoda ZP în România
în funcție de greutatea carcasei calde - 2% în semestrul II 2014 (N = 130,860)



Grosimea muschiului cu metoda ZP în România
în funcție de greutatea carcasei calde - 2% în semestrul II 2014 (N = 130,860)



Conținutul de carne macră cu metoda ZP în România
 în funcție de greutatea carcasei calde - 2% în semestrul II 2014 (N = 130,860)

