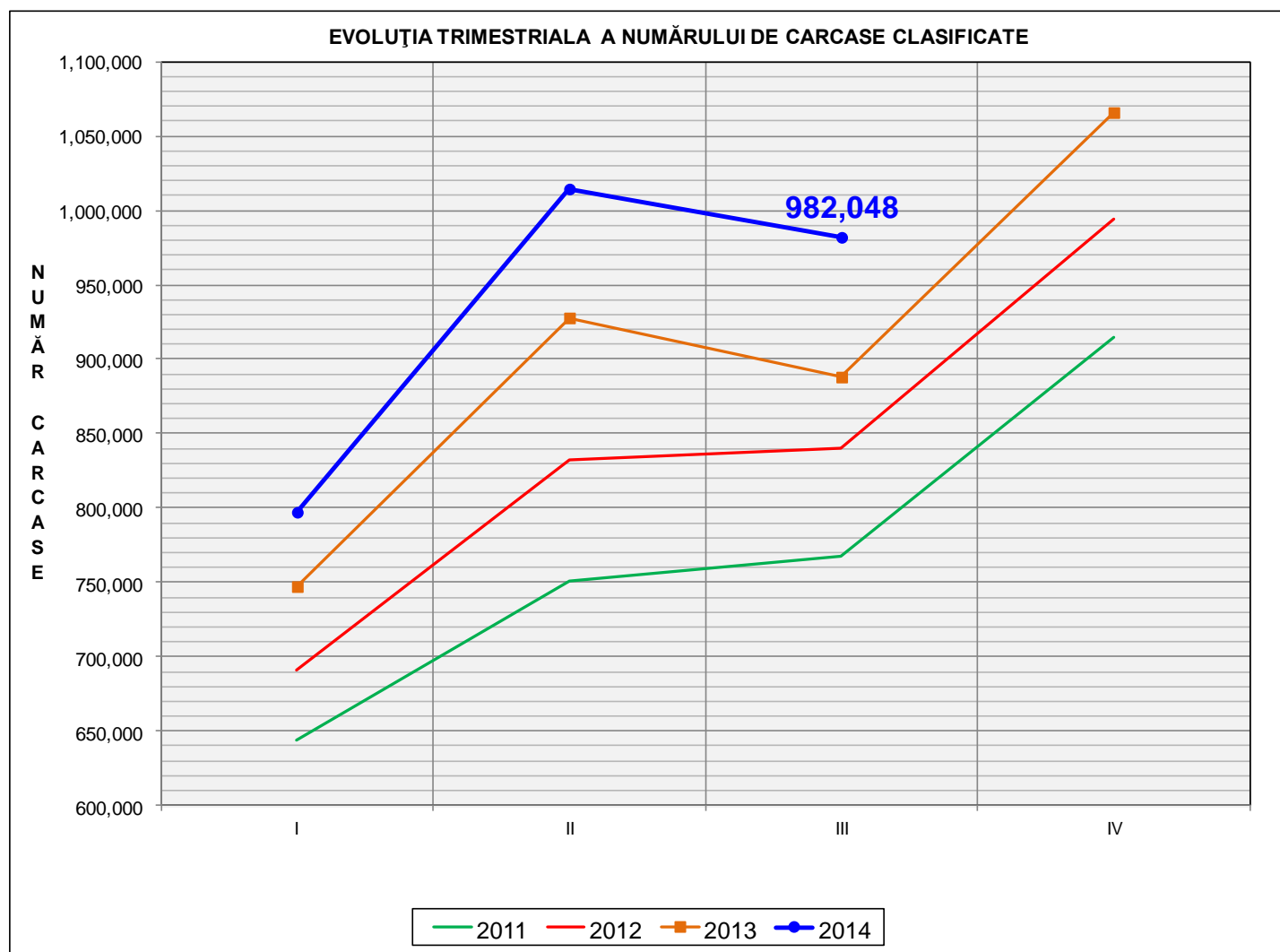
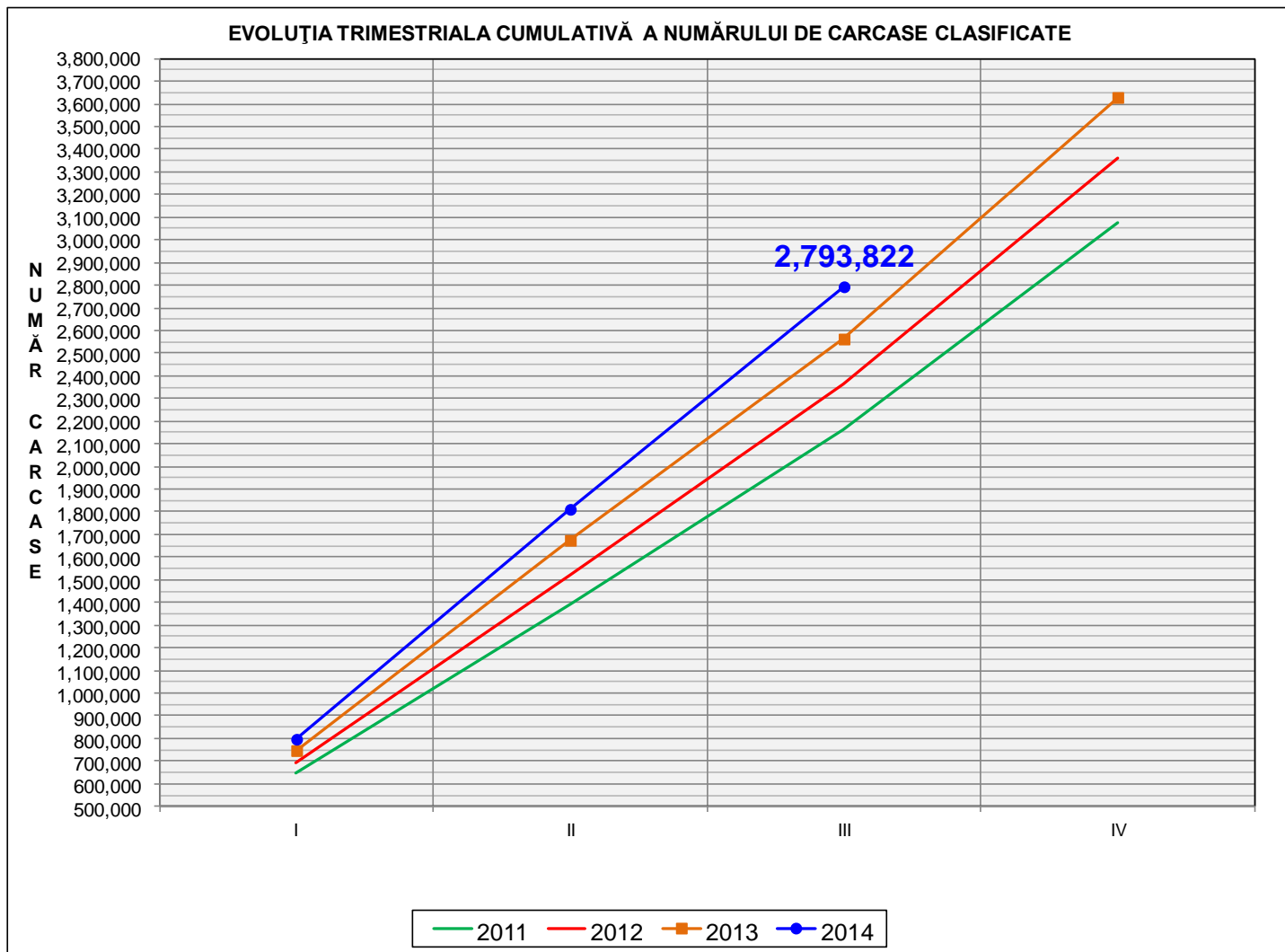


Rezultatele clasificării carcaselor de porcine

Trimestrul III 2014



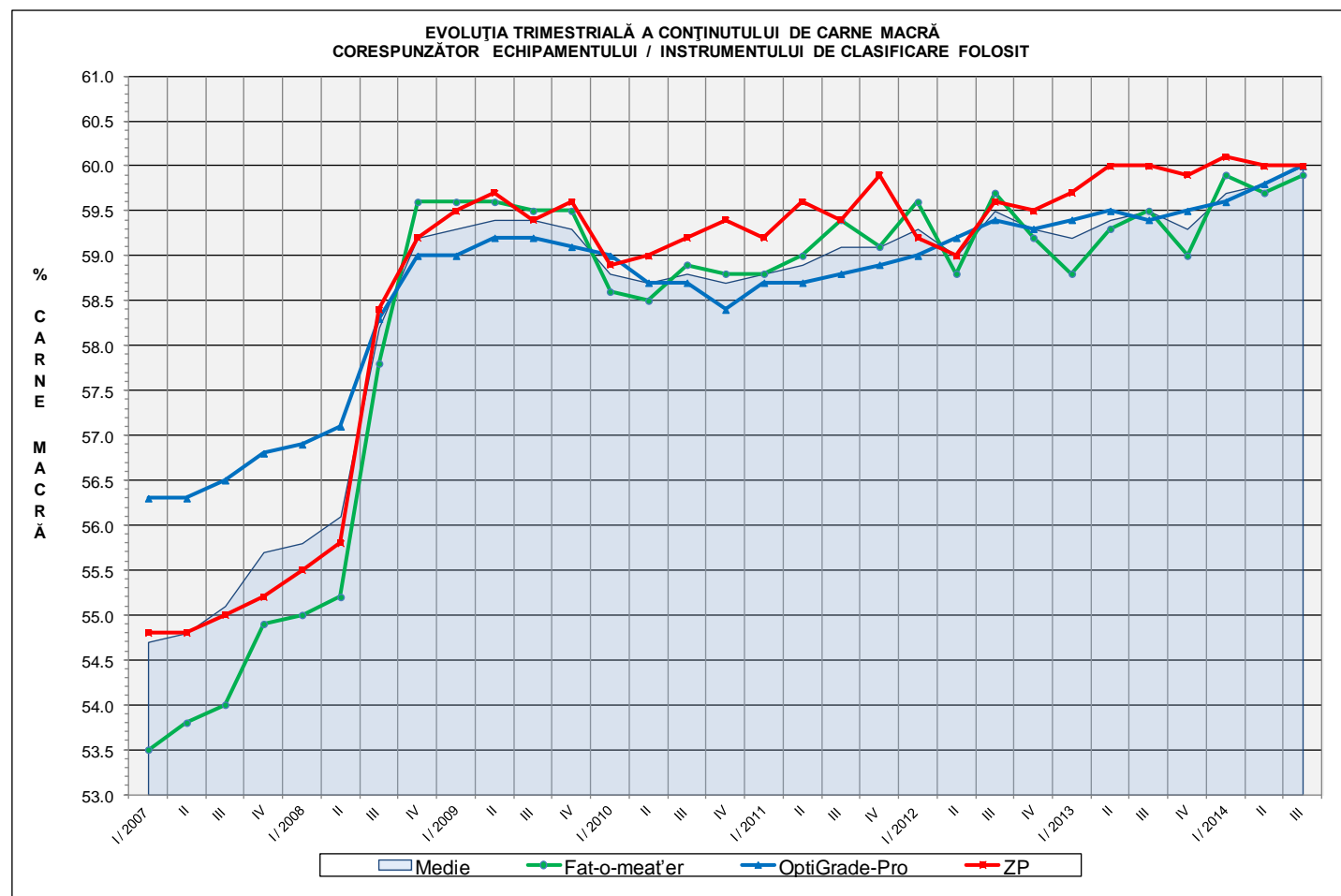
| % Modificare | |
|--------------------|---------------------------------|
| trim III / trim II | trim III 2014/ trim III 2013 |
| -3.2% | 10.6% |



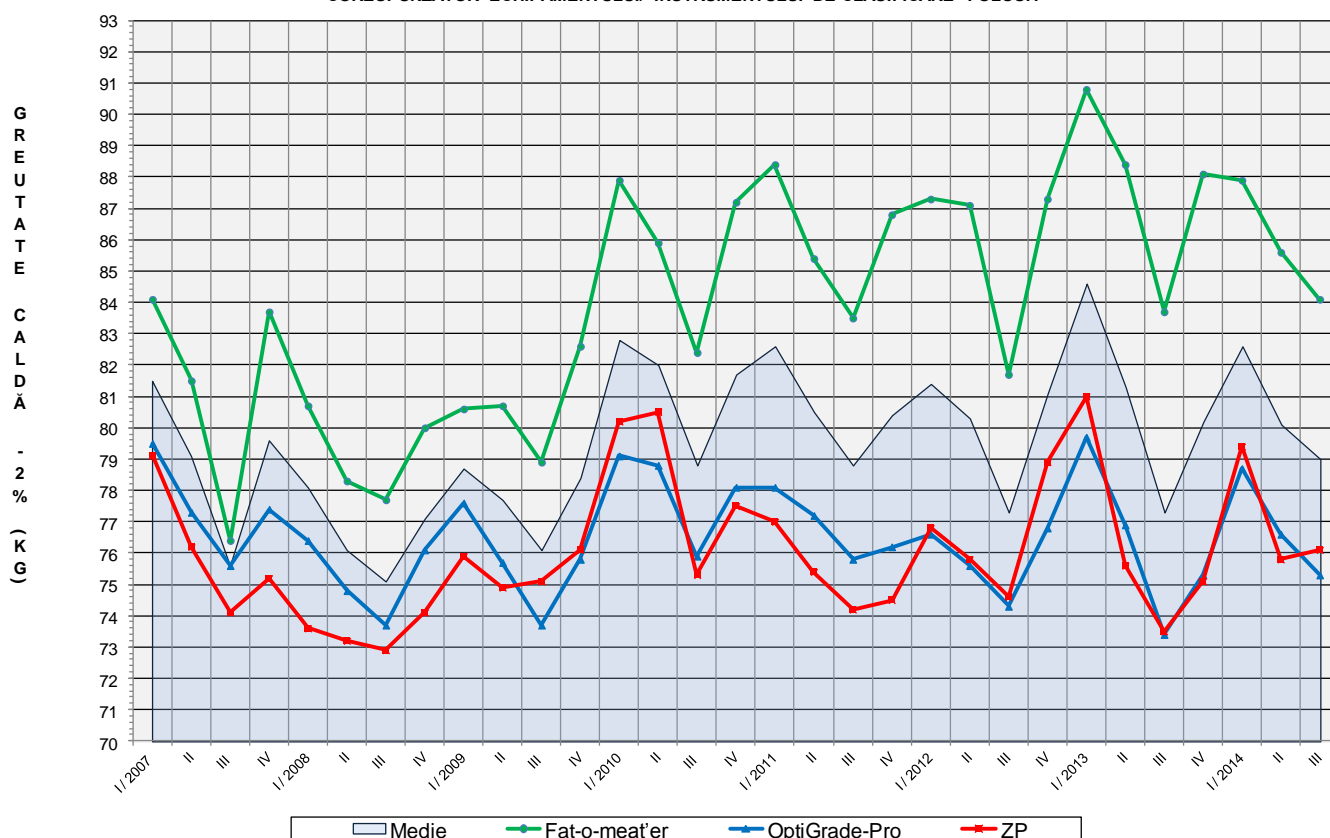
| |
|---|
| % Modificare |
| trim III 2014/ trim III 2013 |
| 9.0% |

Numărul de carcase clasificate în trimestrul III 2014 în funcție de echipamentul / instrumentul folosit

| Metoda | Echipament / instrument | Număr carcase | % din total carcase |
|--------------|-------------------------|---------------|---------------------|
| Sondă Optică | Fat-o-meat'er | 409,354 | 41.68% |
| | OptiGrade-Pro | 506,055 | 51.53% |
| ZP | Rigla | 66,639 | 6.79% |
| TOTAL | | 982,048 | 100.00% |



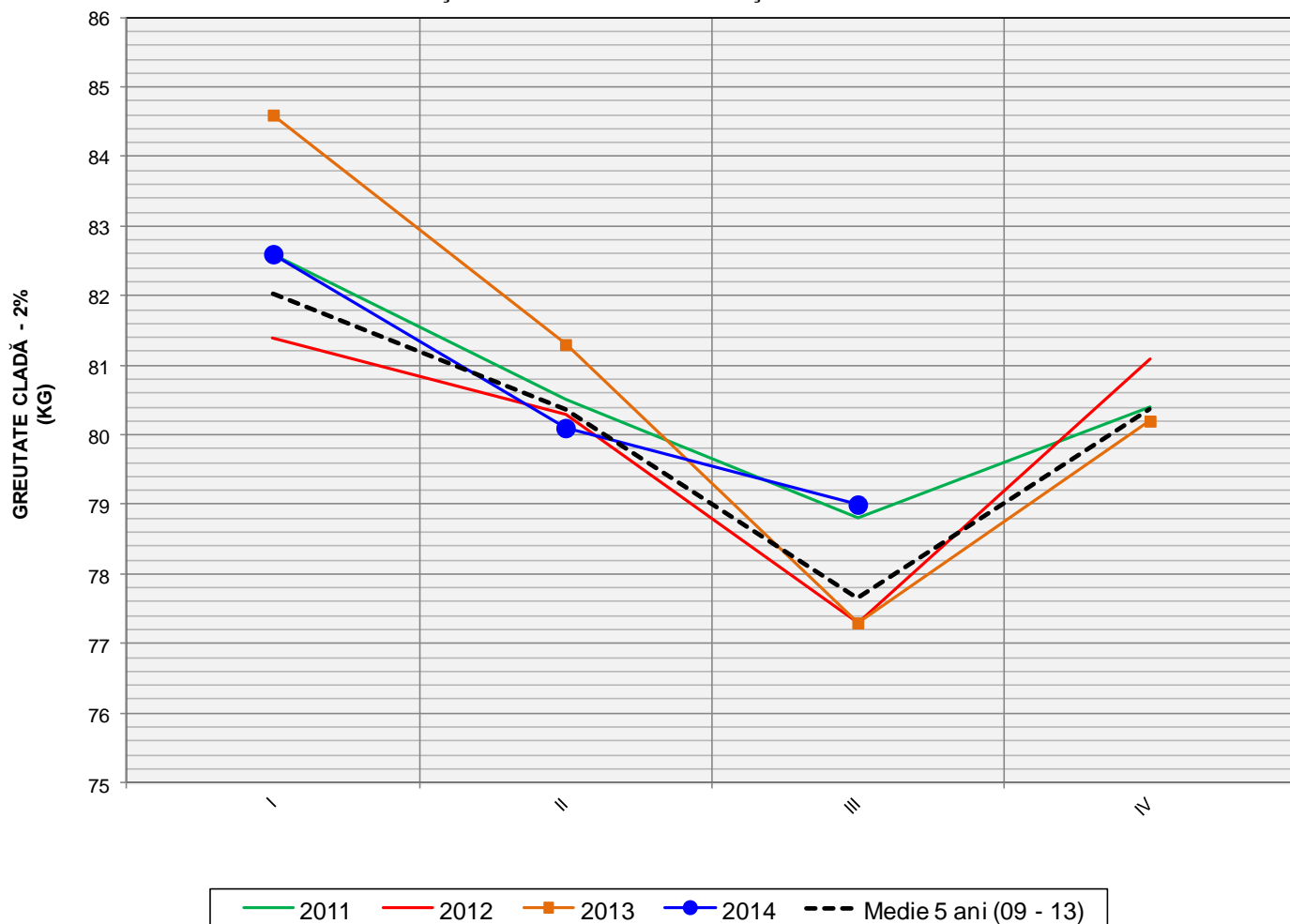
EVOLUȚIA TRIMESTRIALĂ A GREUTĂȚII CARCASELOR CLASIFICATE
CORESPUNZĂTOR ECHIPAMENTULUI/ INSTRUMENTULUI DE CLASIFICARE FOLOSIT



ÎNCADRAREA ÎN CLASE A CARCASELOR DE PORCINE
CLASIFICATE ÎN TRIMESTRUL III 2014

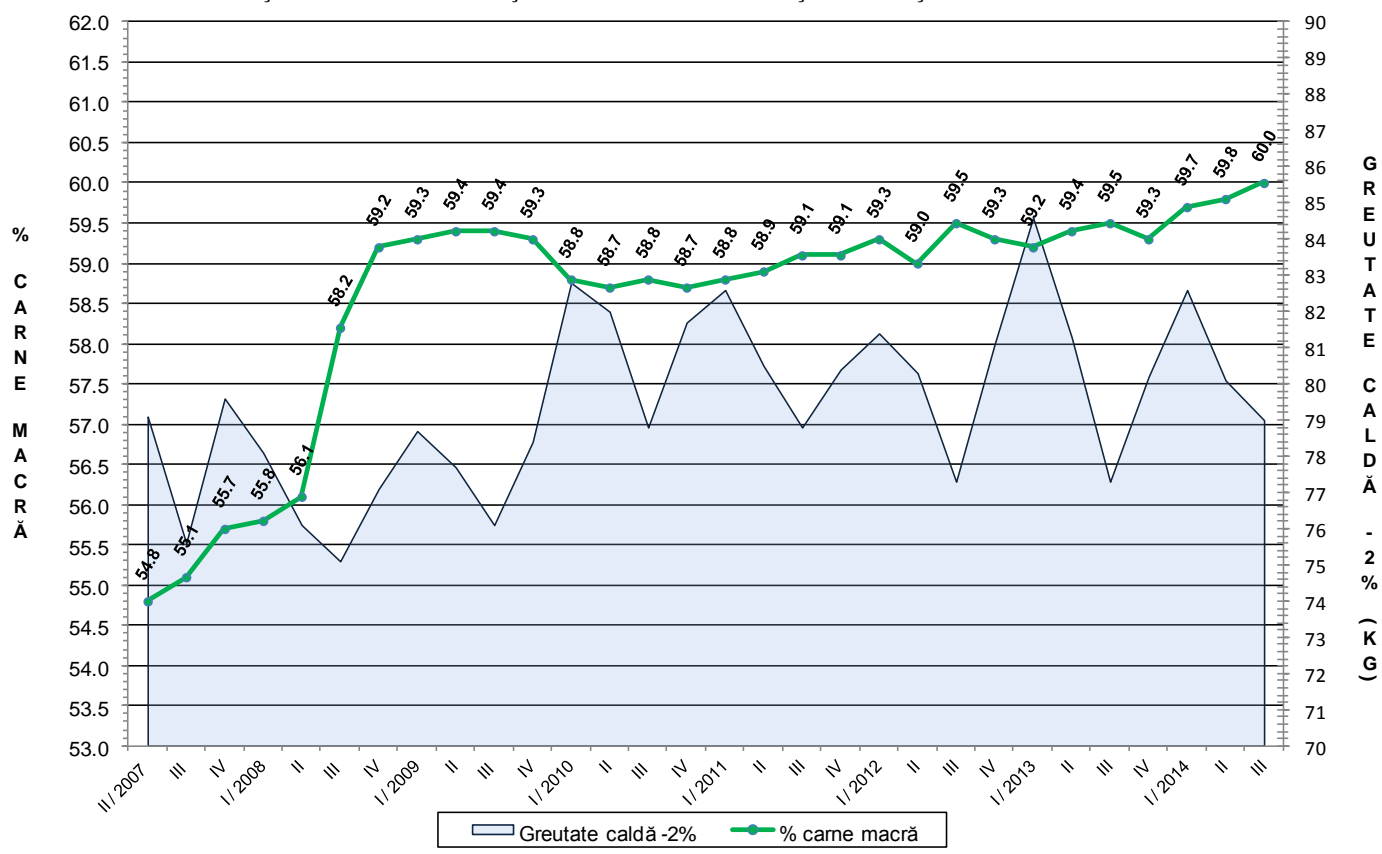
| CLASA | % CARNE MACRĂ | NUMĂR CARCASE | % DIN TOTAL | % CARNE MACRĂ | GREUTATE CALDĂ - 2% (KG) |
|--------------|---------------|------------------|----------------|------------------|--------------------------------|
| S | ≥ 60 | 532,233 | 54.20 | 62.2 | 77.9 |
| E | 55 - 59.9 | 385,651 | 39.27 | 58.0 | 79.9 |
| U | 50 - 54.9 | 57,542 | 5.86 | 53.3 | 82.8 |
| R | 45 - 49.9 | 5,757 | 0.59 | 48.3 | 85.2 |
| O | 40 - 44.9 | 661 | 0.07 | 43.1 | 84.8 |
| P | < 40 | 204 | 0.02 | 34.6 | 88.2 |
| TOTAL | | 982,048 | 100.00 | 60.0 | 79.0 |

EVOLUȚIA TRIMESTRIALĂ A GREUTĂȚII CARCASELOR CLASIFICATE

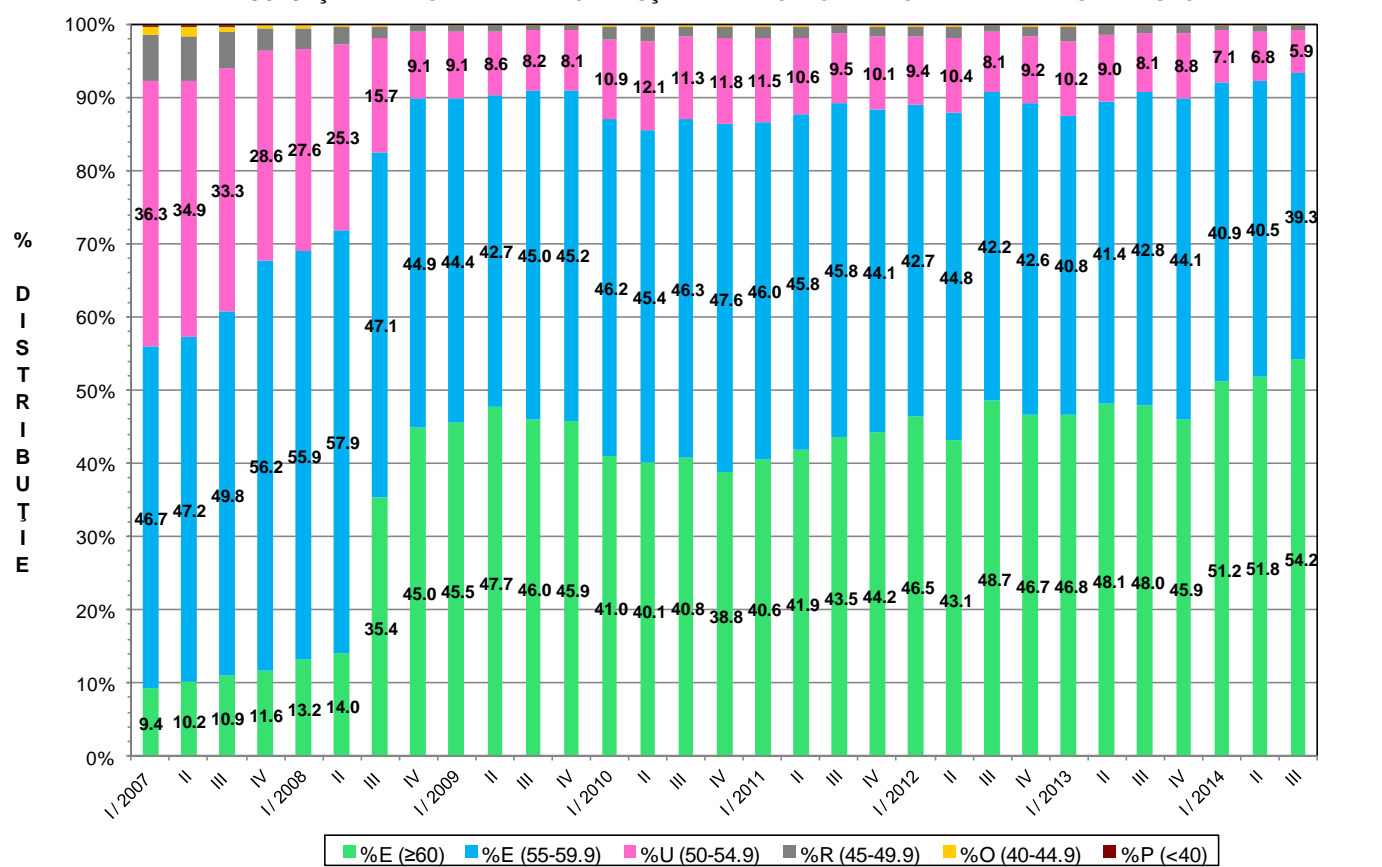




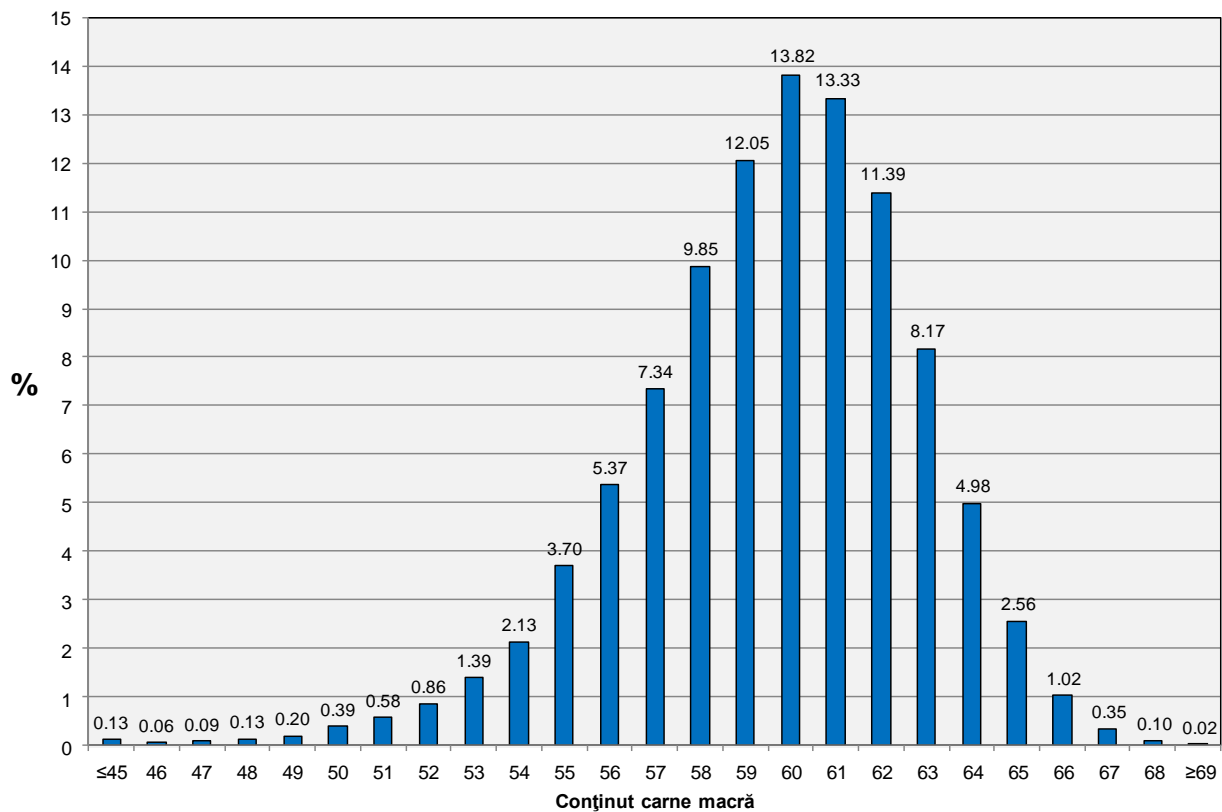
FLUCTUAȚIA TRIMESTRIALĂ A CONȚINUTULUI DE CARNE MACRĂ ȘI A GREUTĂȚII CARCASELOR CLASIFICATE



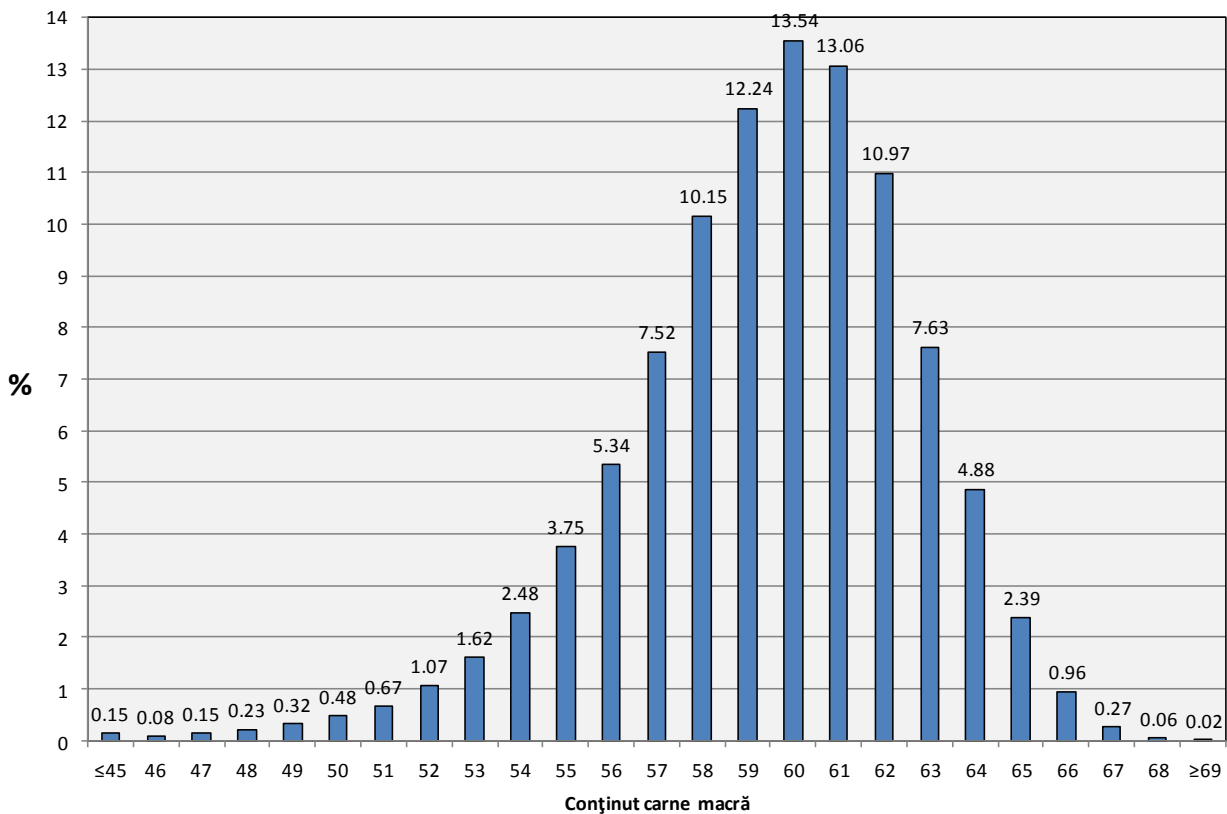
FLUCTUAȚIA TRIMESTRIALĂ A DISTRIBUȚIEI CARCASELOR CLASIFICATE ÎN CLASELE EUROP



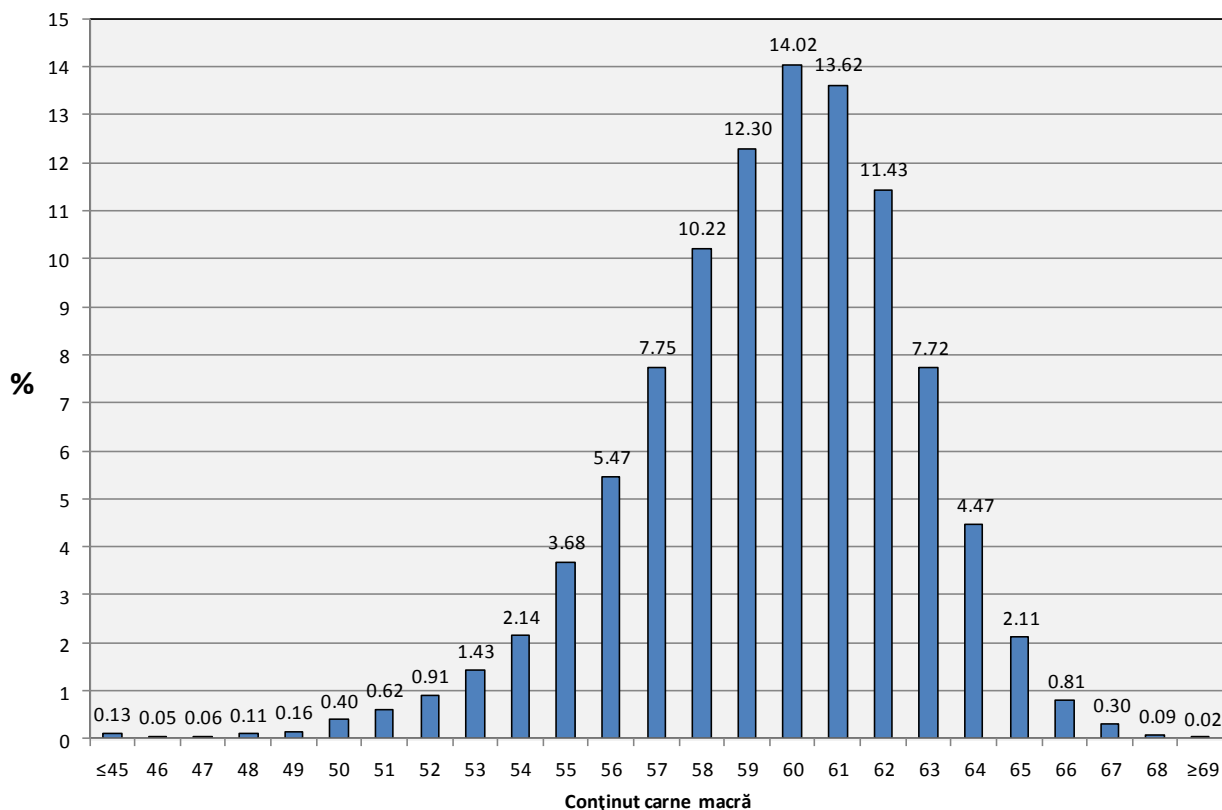
Distribuția carcaselor clasificate în România în trimestrul III 2014 (N = 336,100)



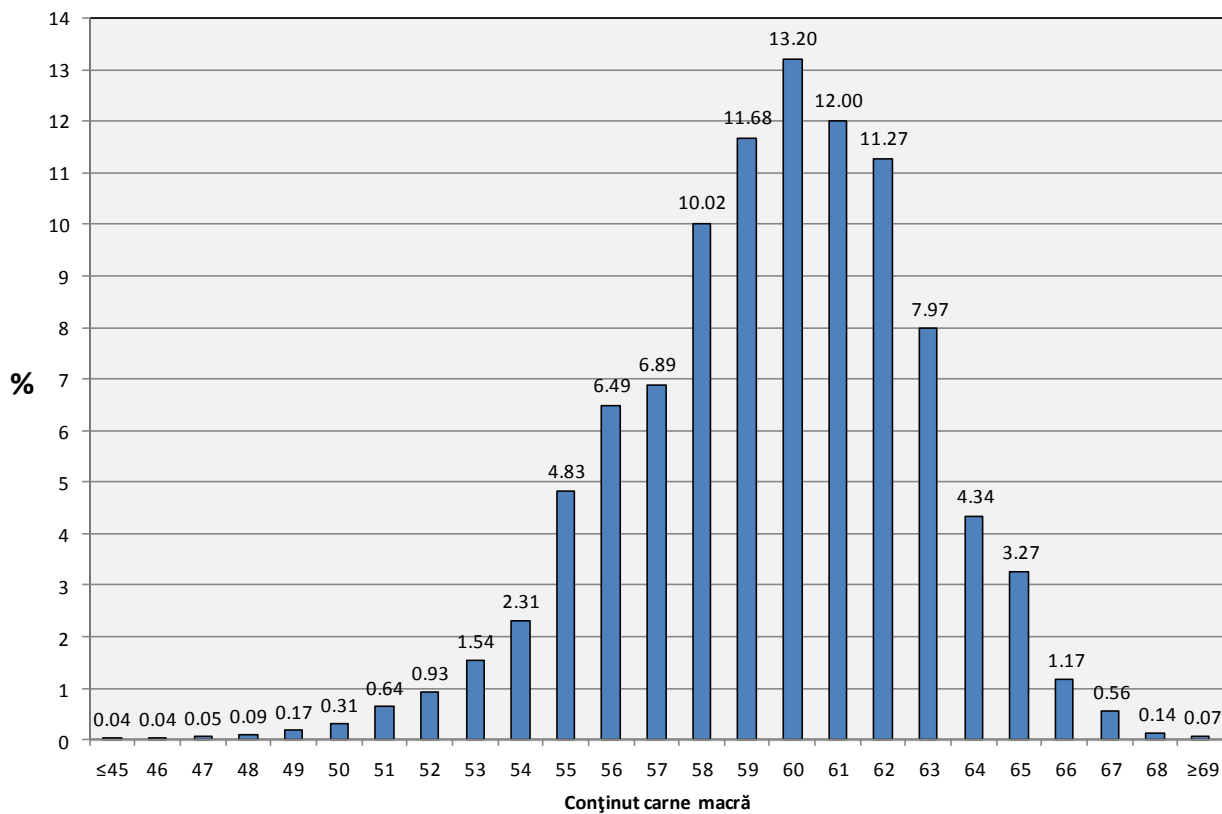
Distribuția conținutului de carne macră a carcaselor clasificate în România cu echipamentul cu sondă optică Fat O Meat'er în trimestrul III 2014 (N = 409,354)



Distribuția conținutului de carne macră a carcaselor clasificate în România cu echipamentul cu sondă optică OptiGrade-Pro în trimestrul III 2014 (N = 506,055)

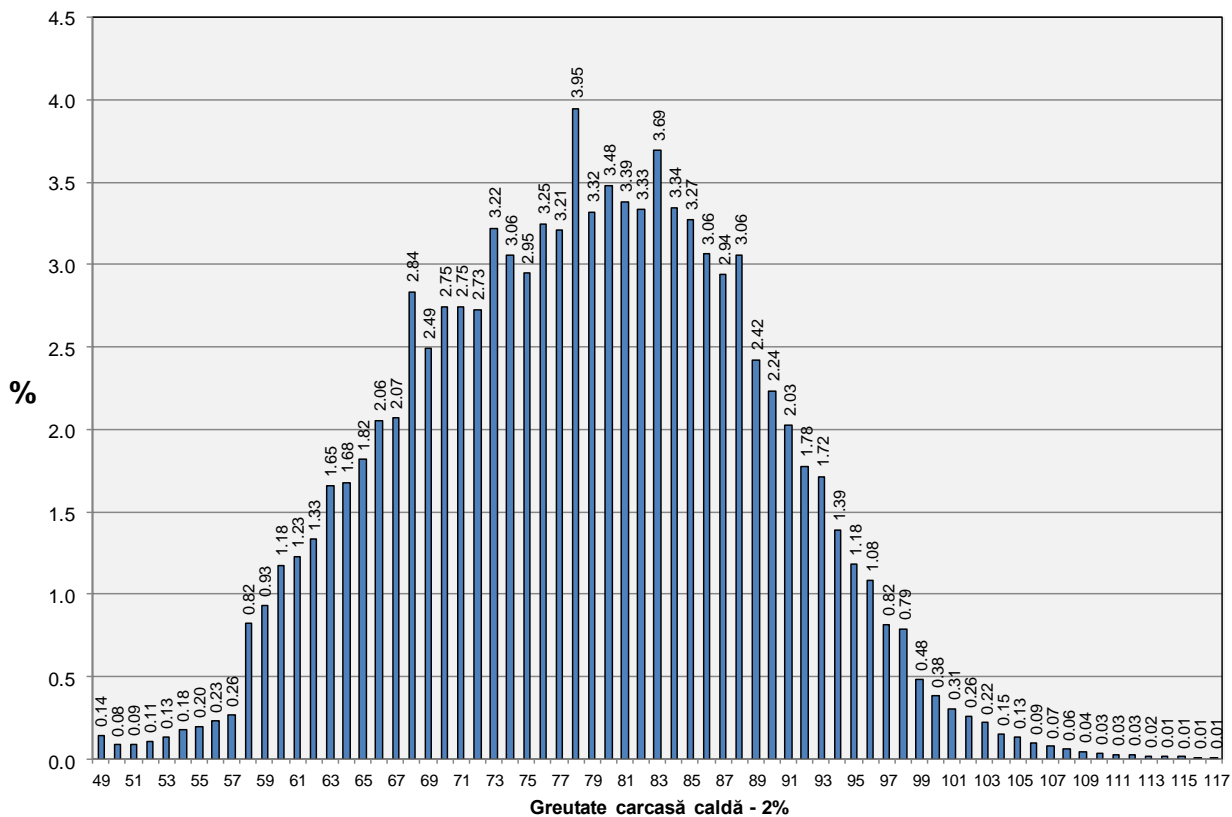


Distribuția conținutului de carne macră a carcaselor clasificate în România cu metoda ZP în trimestrul III 2014 (N = 66,639)



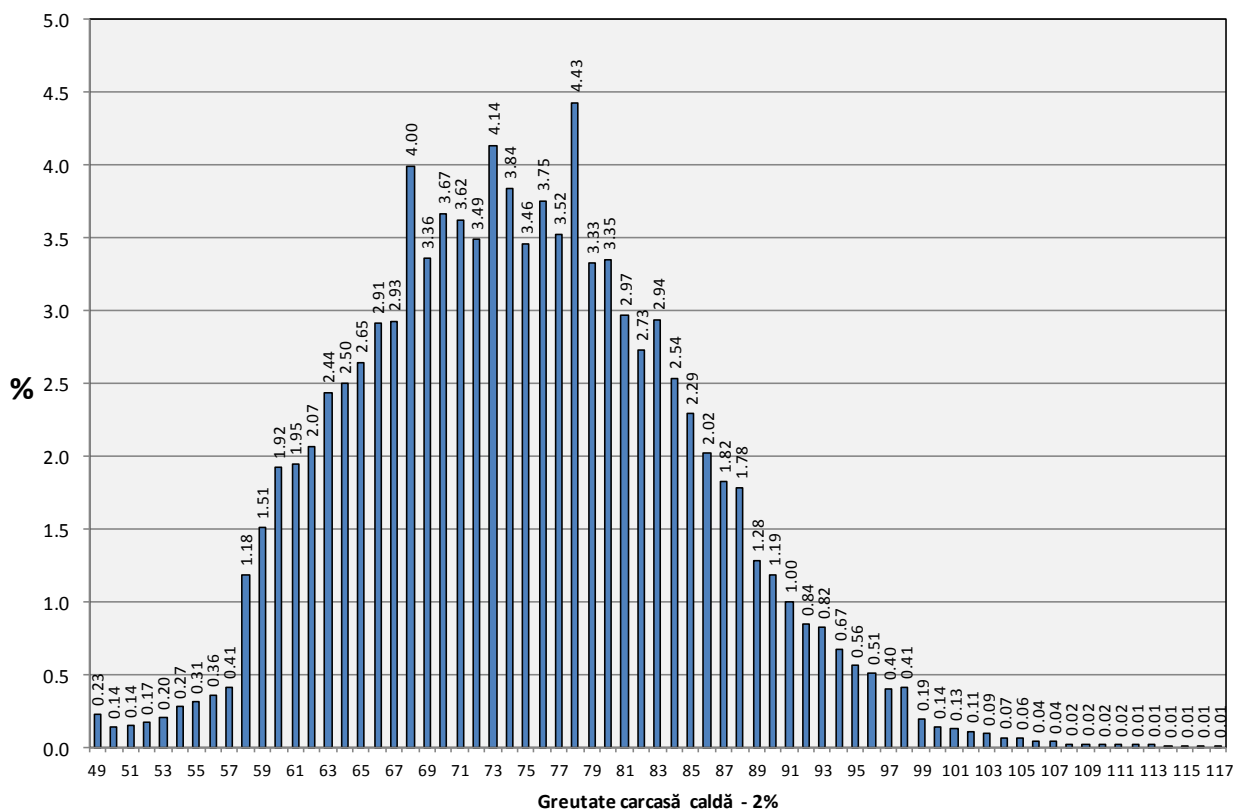


Distribuția greutății carcaselor clasificate în România în trimestrul III 2014 (N = 982,048)

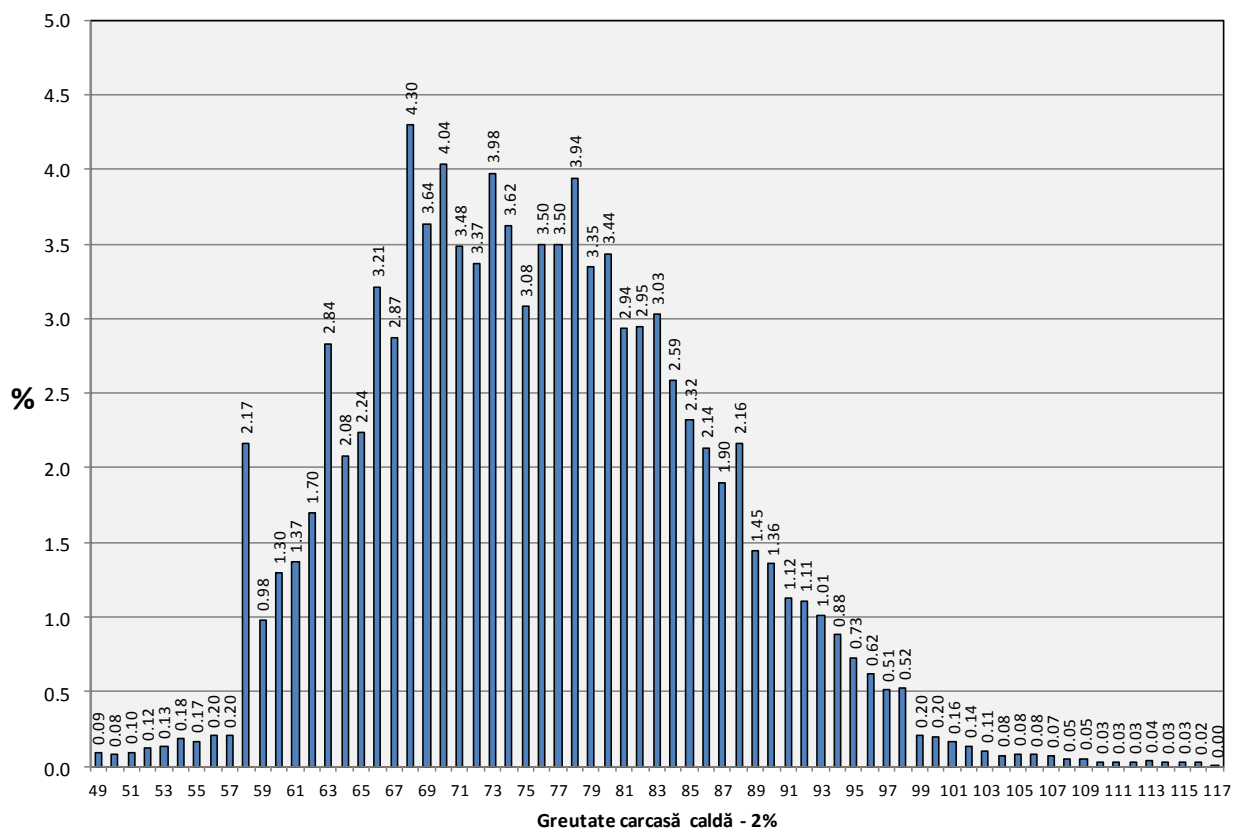




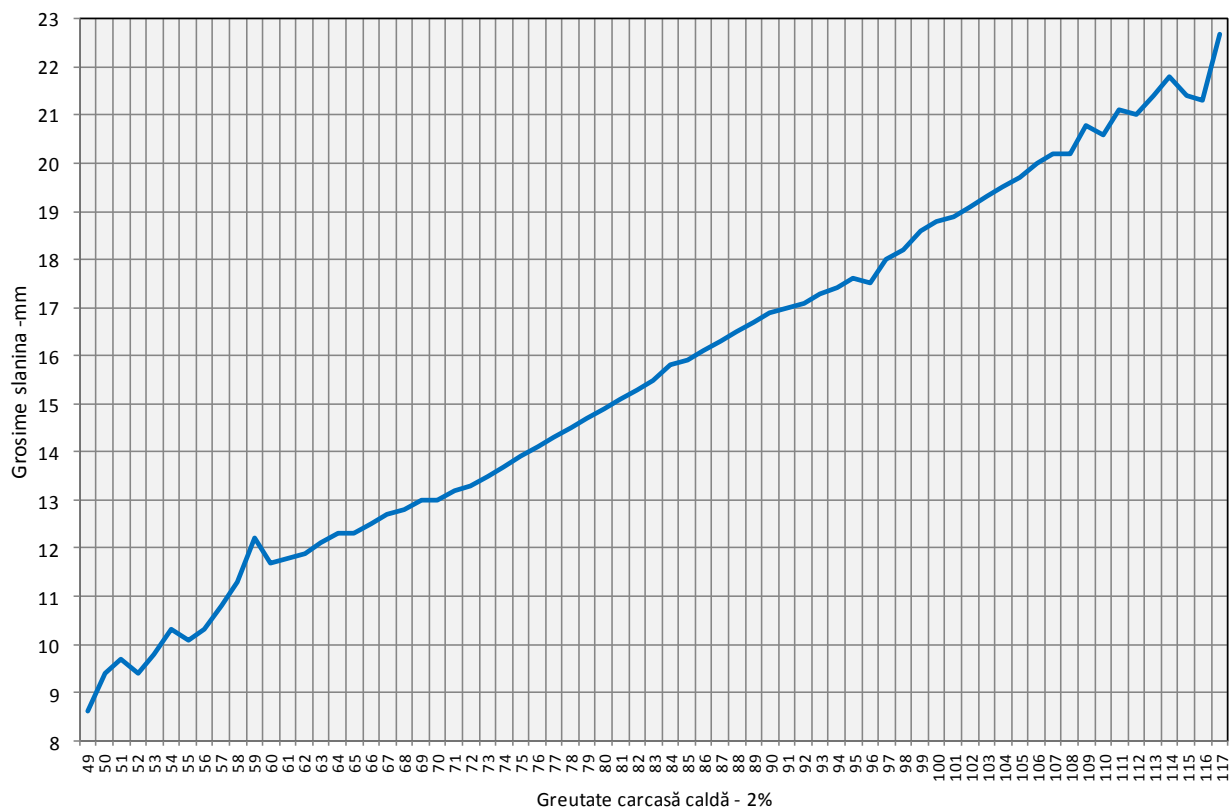
**Distribuția greutateii carcaselor clasificate în România
cu echipamentul cu sondă optică OptiGrade-Pro în trimestrul III 2014 (N = 506,055)**



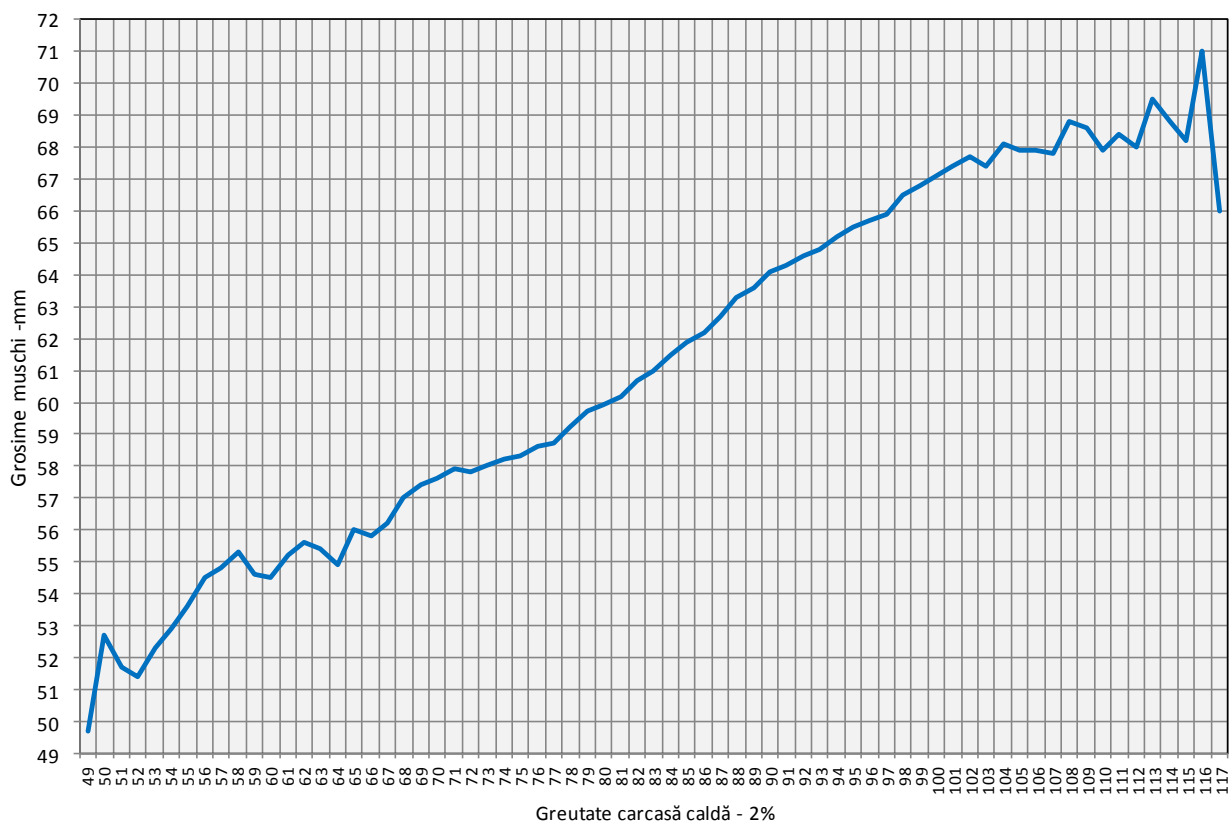
Distribuția greutateii carcaselor clasificate în România cu metoda ZP în trimestrul III 2014 (N = 66,639)



**Grosimea slaninii cu echipamentul cu sondă optică Fat-O-Meater în România
în funcție de greutatea carcasei calde - 2% în trimestrul III 2014 (N = 409,354)**

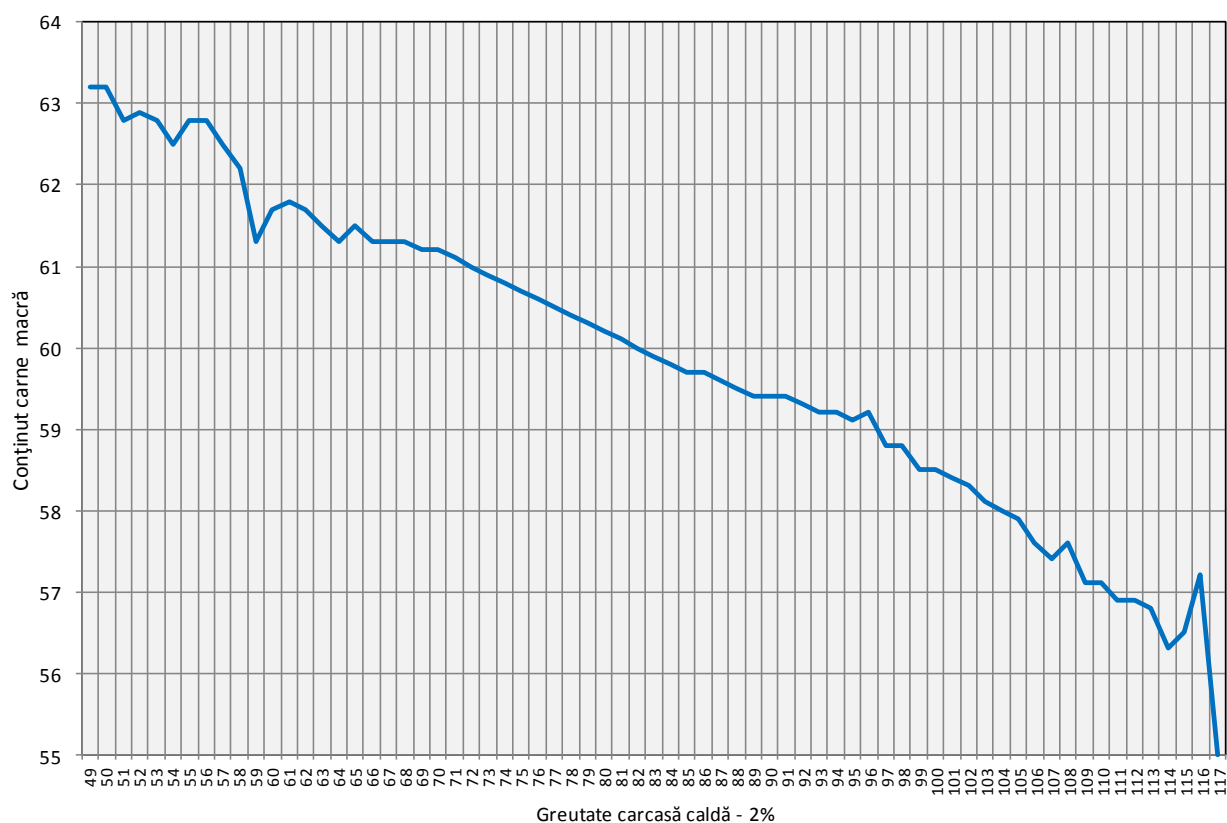


**Grosimea muschiului cu echipamentul cu sondă optică Fat-O-Meater în România
în funcție de greutatea carcasei calde - 2% în trimestrul III 2014 (N = 409,354)**

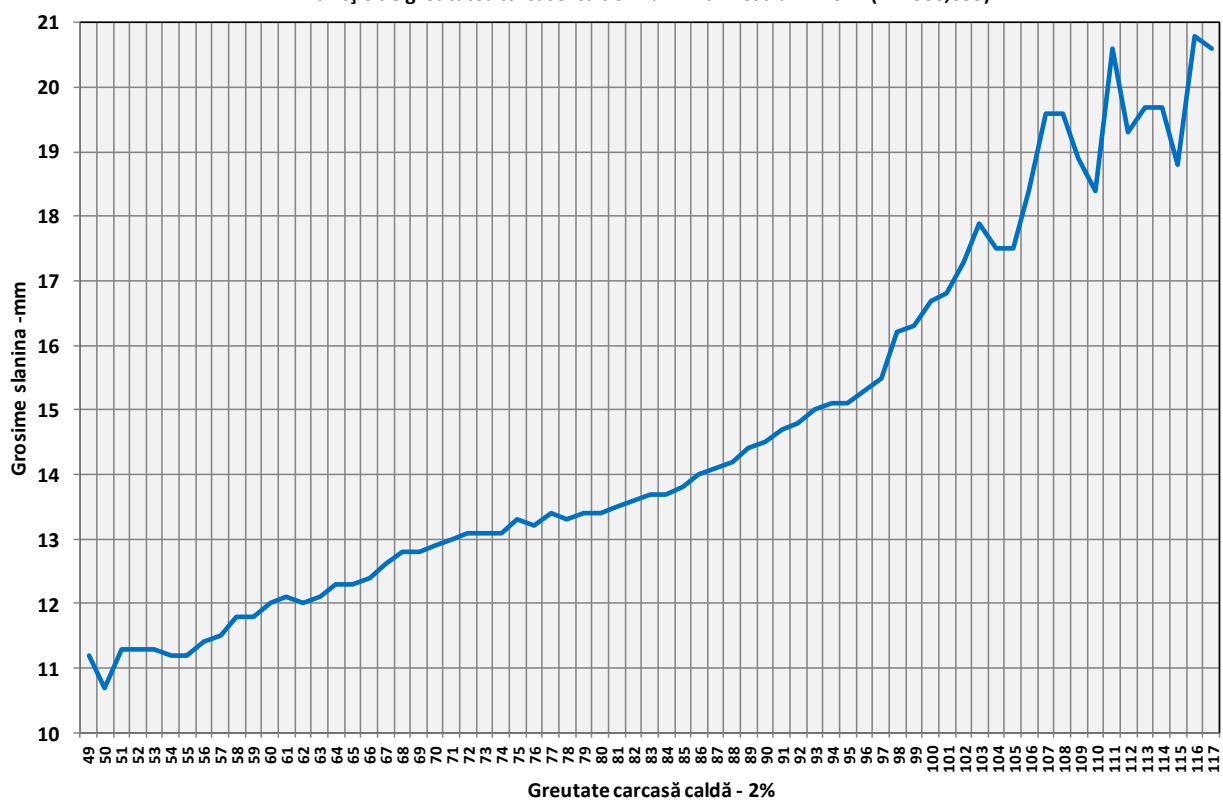




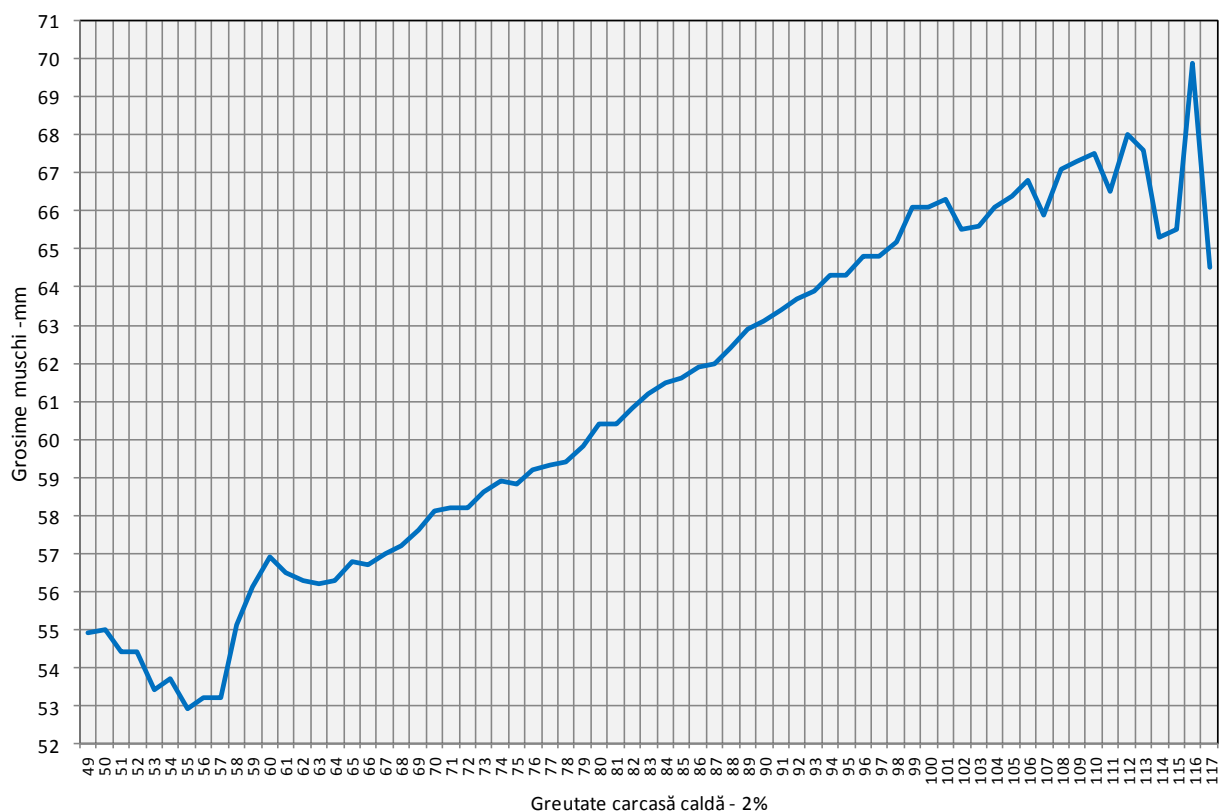
Conținutul de carne macră cu echipamentul cu sondă optică Fat-O-Meater în România
în funcție de greutatea carcasei calde - 2% în trimestrul III 2014 (N = 409,354)



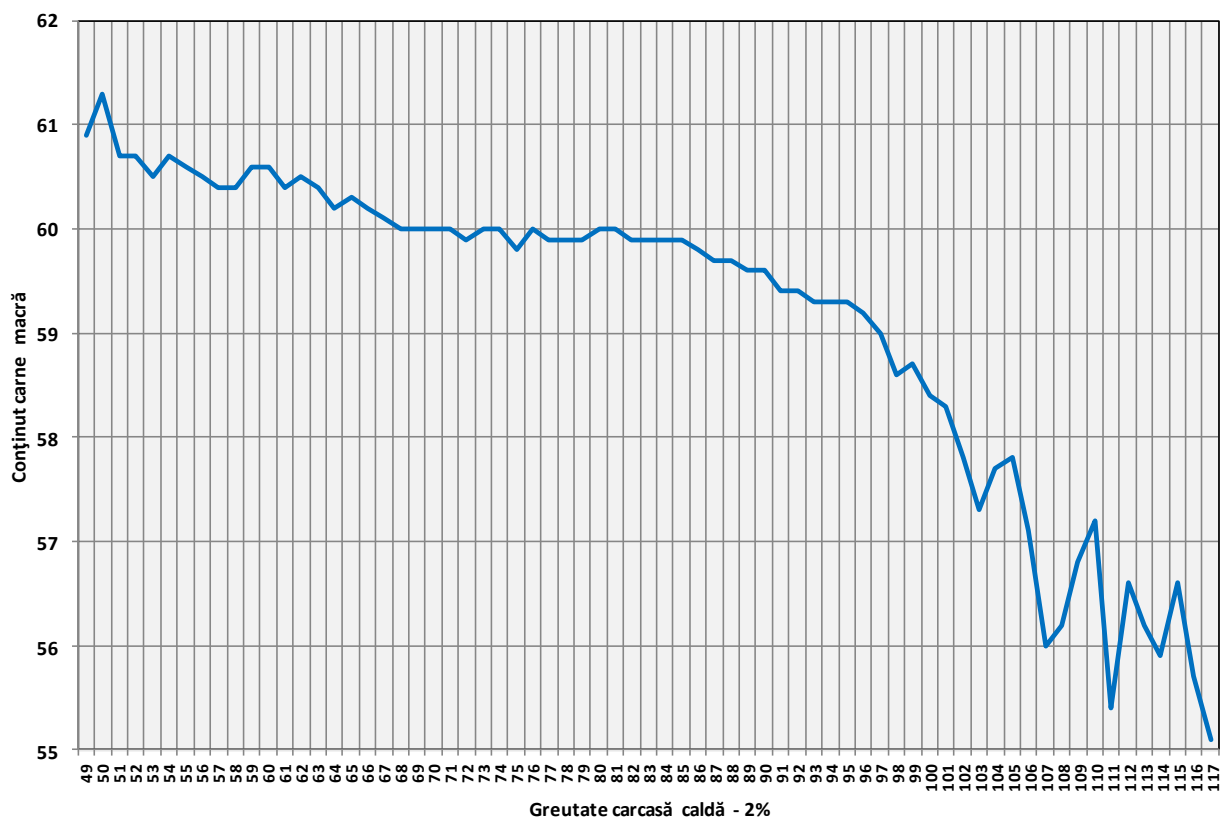
Grosimea slaninii cu echipamentul cu sondă optică OptiGrade-Pro în România
în funcție de greutatea carcasei calde - 2% în trimestrul III 2014 (N = 506,055)



**Grosimea muschiului cu echipamentul cu sondă optică OptiGrade-Pro în România
în funcție de greutatea carcasei calde - 2% în trimestrul III 2014 (N = 506,055)**

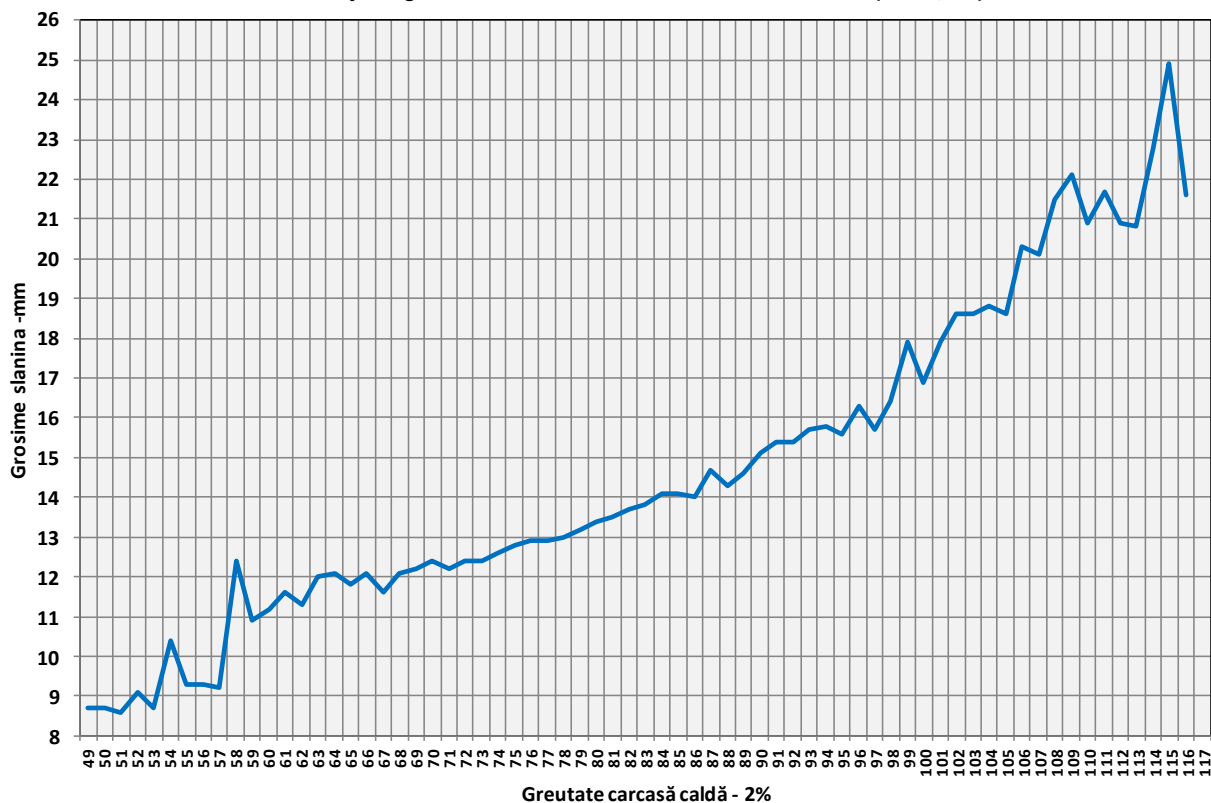


**Conținutul de carne macră cu echipamentul cu sondă optică OptiGrade-Pro în România
în funcție de greutatea carcasei calde - 2% în trimestrul III 2014 (N = 506,055)**

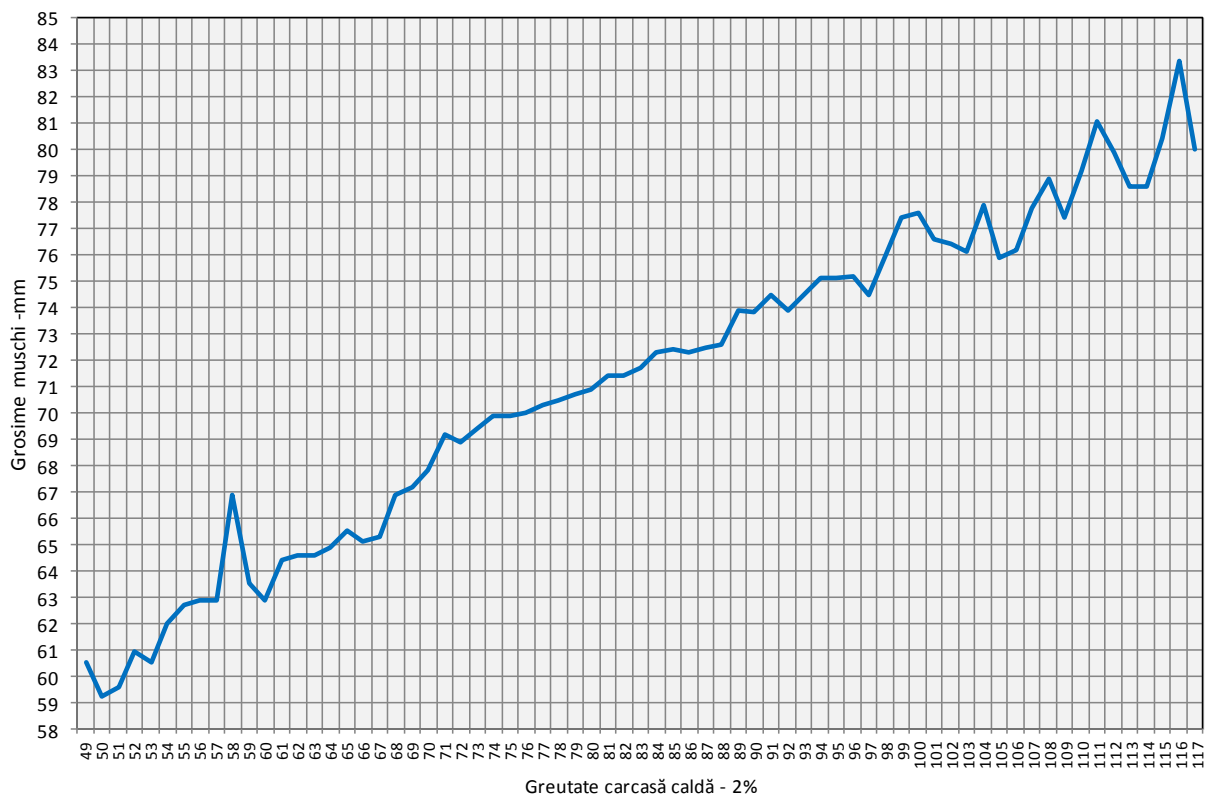




Grosimea slaninii cu metoda ZP în România
în funcție de greutatea carcasei calde - 2% în trimestrul III 2014 (N = 66,639)



Grosimea muschiului cu metoda ZP în România
în funcție de greutatea carcasei calde - 2% în trimestrul III 2014 (N = 66,639)



Conținutul de carne macră cu metoda ZP în România
 în funcție de greutatea carcasei calde - 2% în trimestrul III 2014 (N = 66,639)

