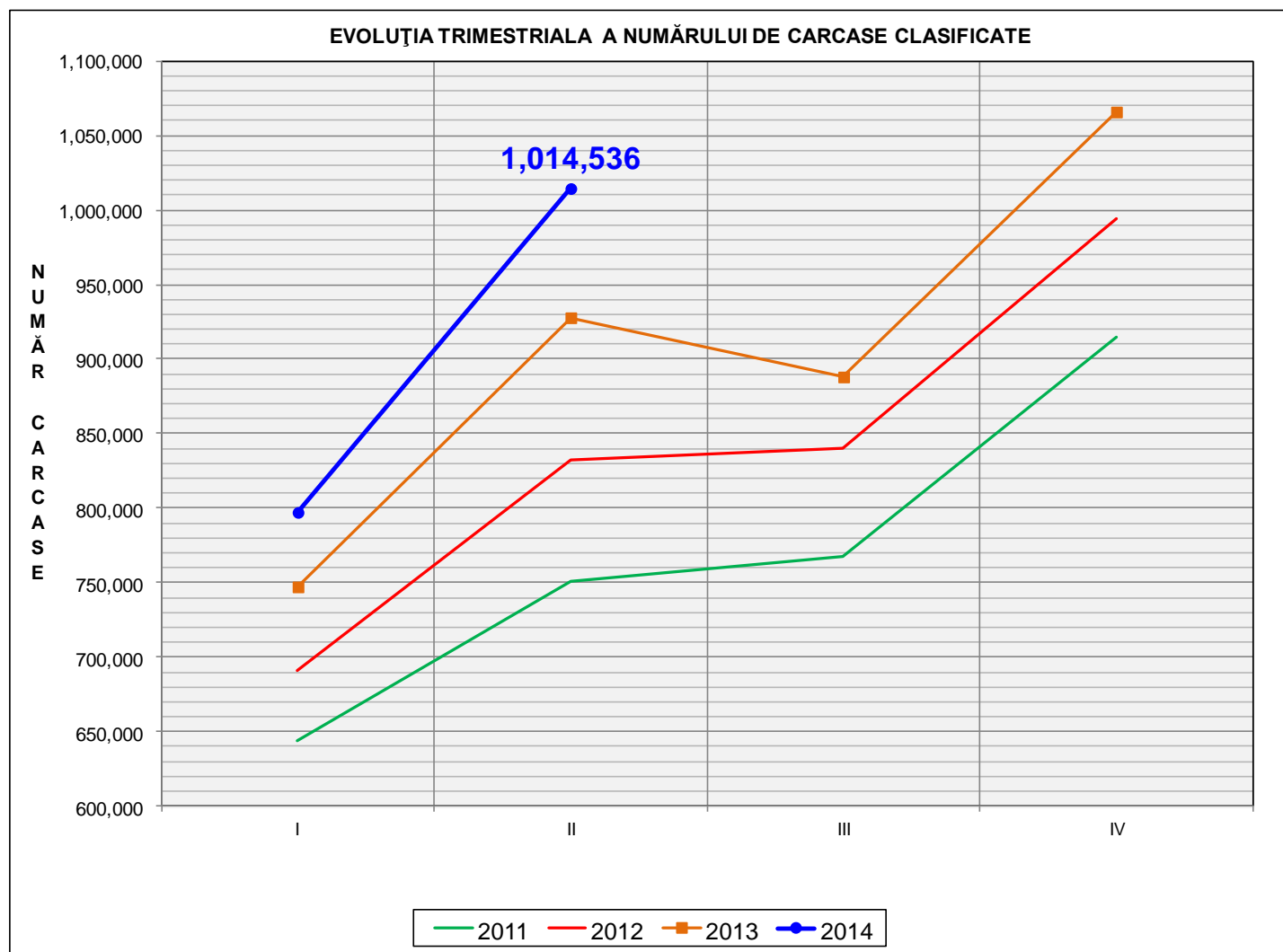


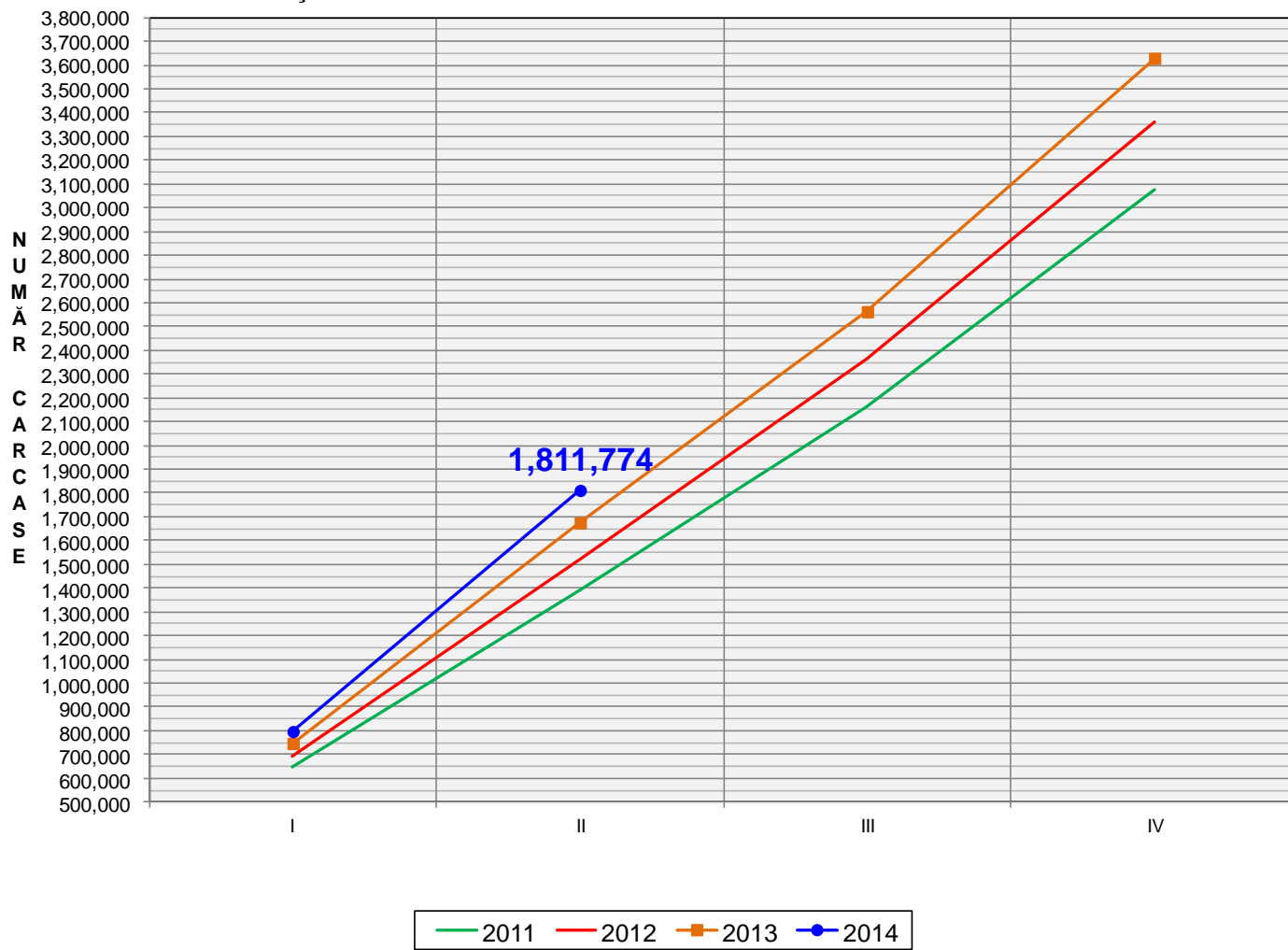
Rezultatele clasificării carcaselor de porcine

Trimestrul II 2014



% Modificare	
trim II / trim I	trim II 2014/ trim II 2013
27.3%	9.3%

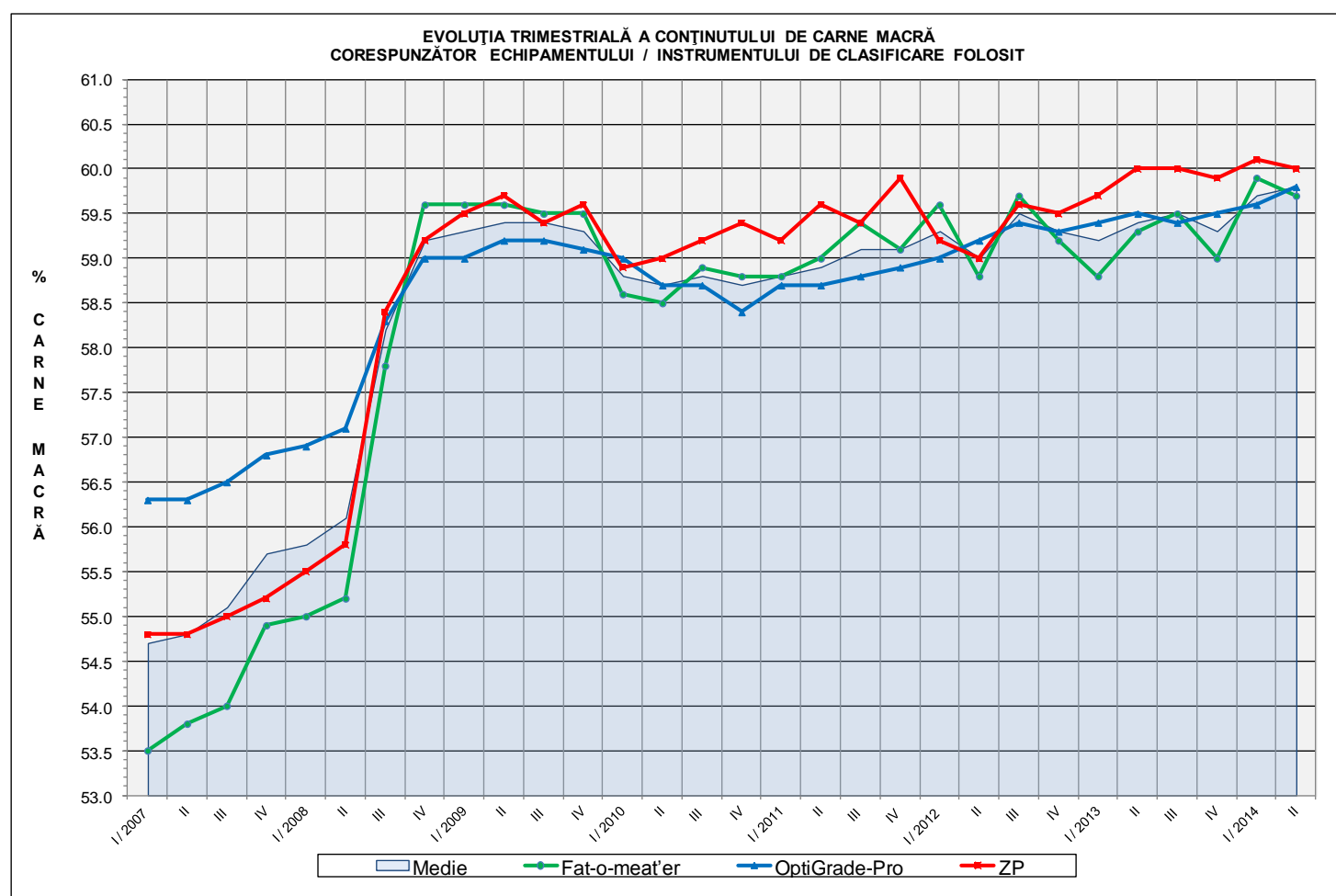
EVOLUȚIA TRIMESTRIALA CUMULATIVĂ A NUMĂRULUI DE CARCASE CLASIFICATE



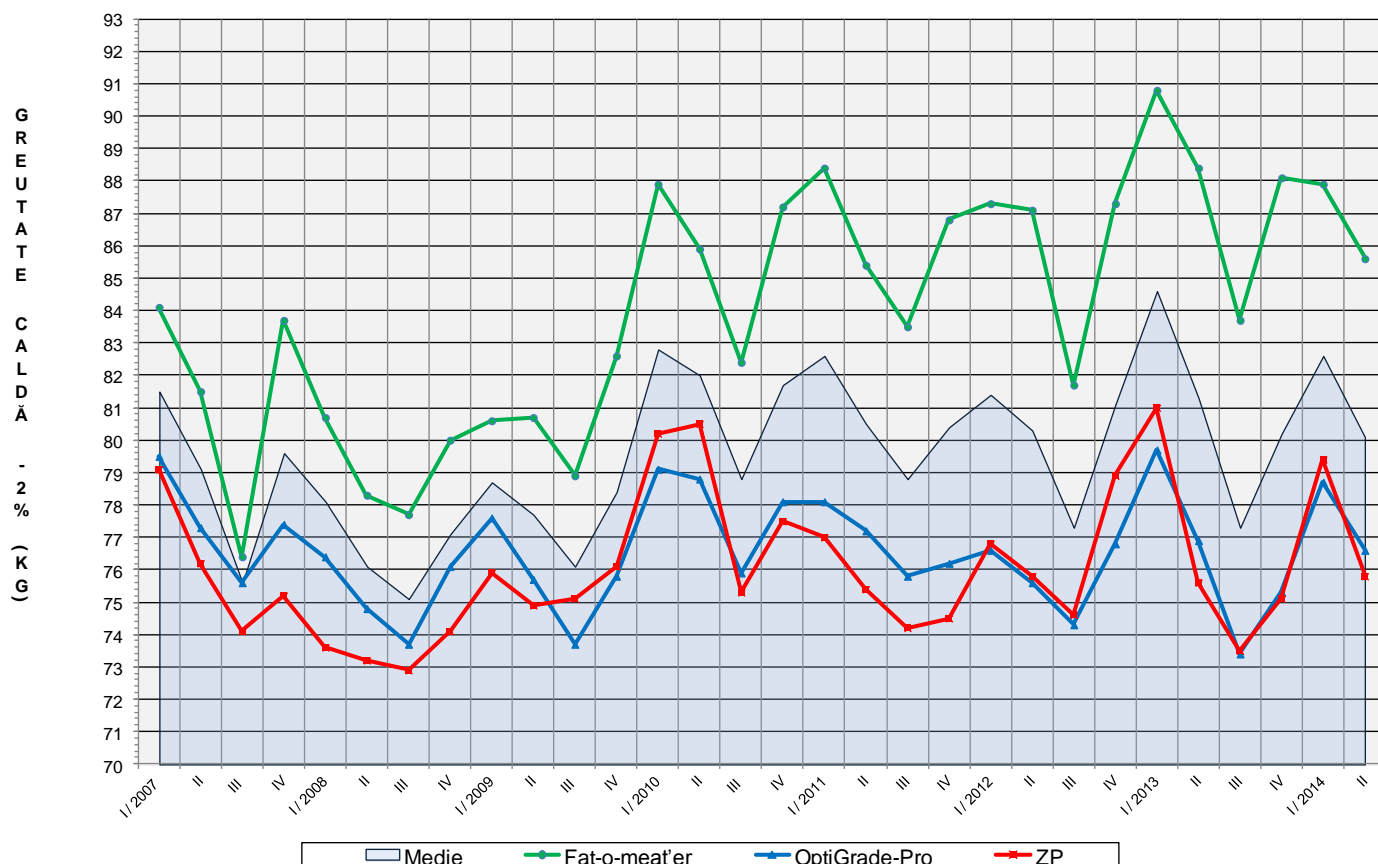
% Modificare
trim II 2014/ trim II 2013
8.2%

Numărul de carcase clasificate în trimestrul II 2014 în funcție de echipamentul / instrumentul folosit

Metoda	Echipament / instrument	Număr carcase	% din total carcase
Sondă Optică	Fat-o-meat'er	397,450	39.18%
	OptiGrade-Pro	553,485	54.56%
ZP	Rigla	63,601	6.27%
TOTAL		1,014,536	100.00%



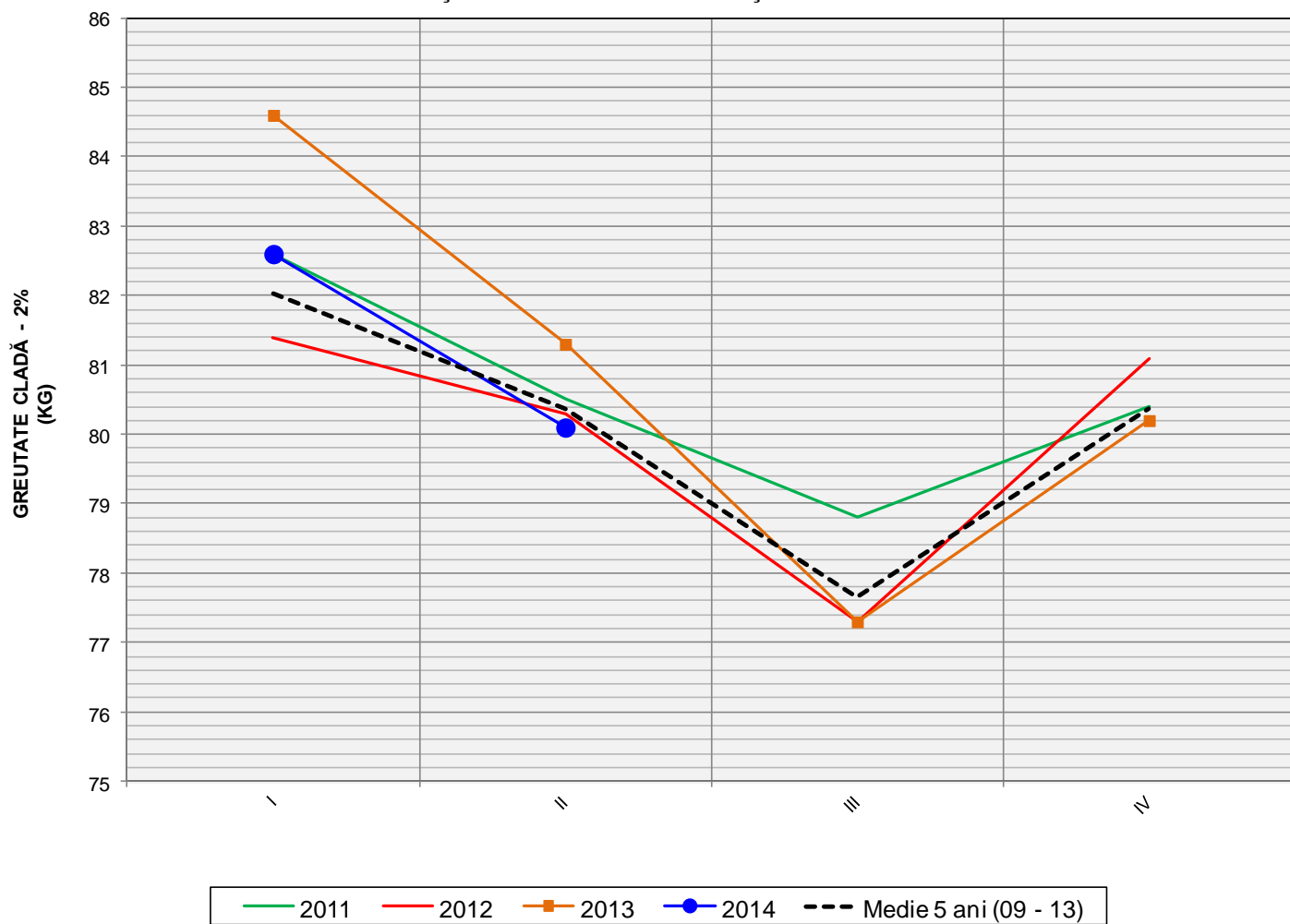
EVOLUȚIA TRIMESTRIALĂ A GREUTĂȚII CARCASELOR CLASIFICATE
CORESPUNZĂTOR ECHIPAMENTULUI/ INSTRUMENTULUI DE CLASIFICARE FOLOSIT



ÎNCADRAREA ÎN CLASE A CARCASELOR DE PORCINE
CLASIFICATE ÎN TRIMESTRUL II 2014

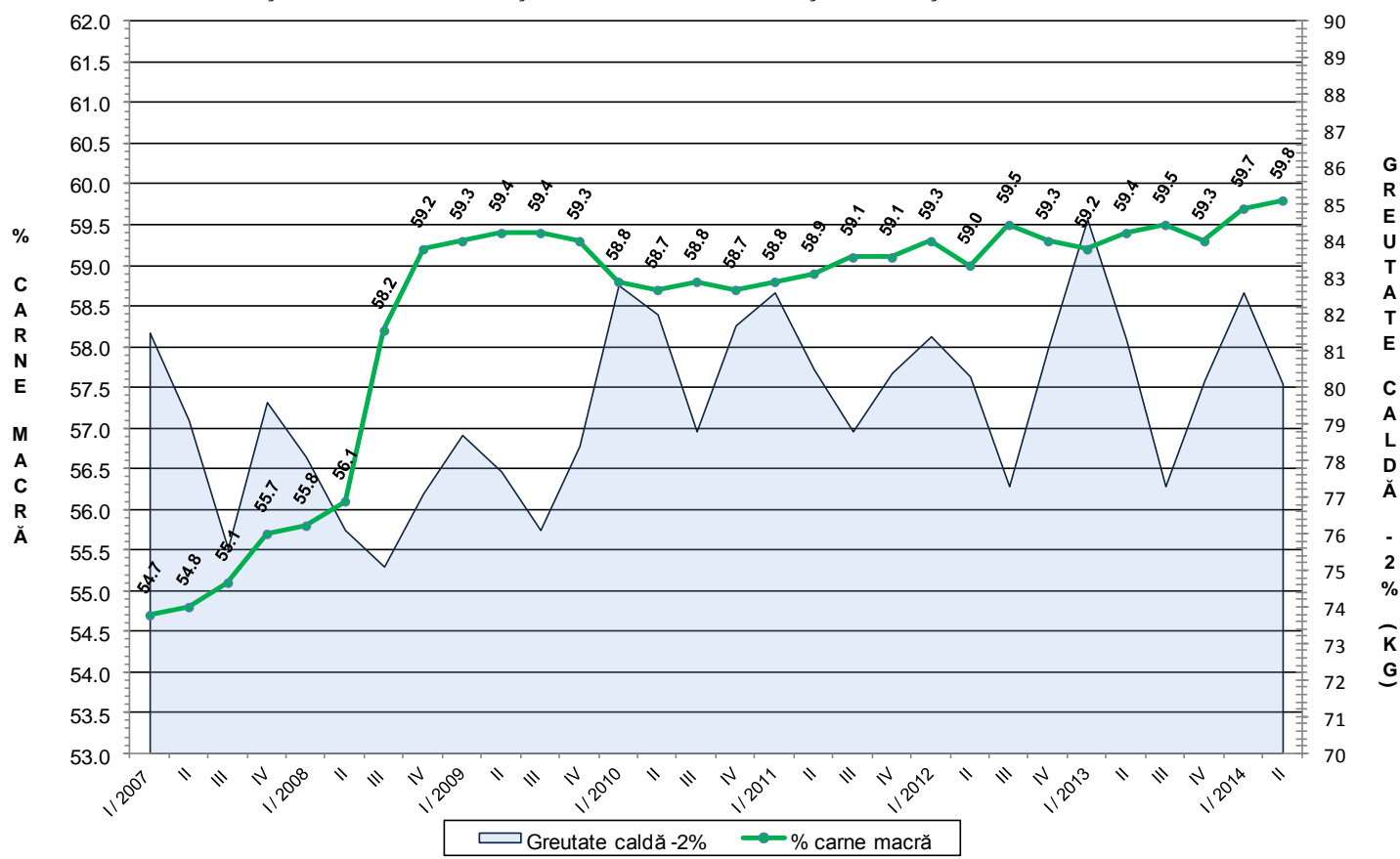
CLASA	% CARNE MACRĂ	NUMĂR CARCASE	% DIN TOTAL	% CARNE MACRĂ	GREUTATE CALDĂ - 2% (KG)
S	≥ 60	525,872	51.83	62.2	78.4
E	55 - 59.9	410,439	40.46	58.0	81.2
U	50 - 54.9	68,712	6.77	53.2	84.6
R	45 - 49.9	8,229	0.81	48.3	87.4
O	40 - 44.9	1,044	0.10	43.1	86.4
P	< 40	240	0.02	36.5	84.7
TOTAL		1,014,536	100.00	59.8	80.1

EVOLUȚIA TRIMESTRIALĂ A GREUTĂȚII CARCASELOR CLASIFICATE

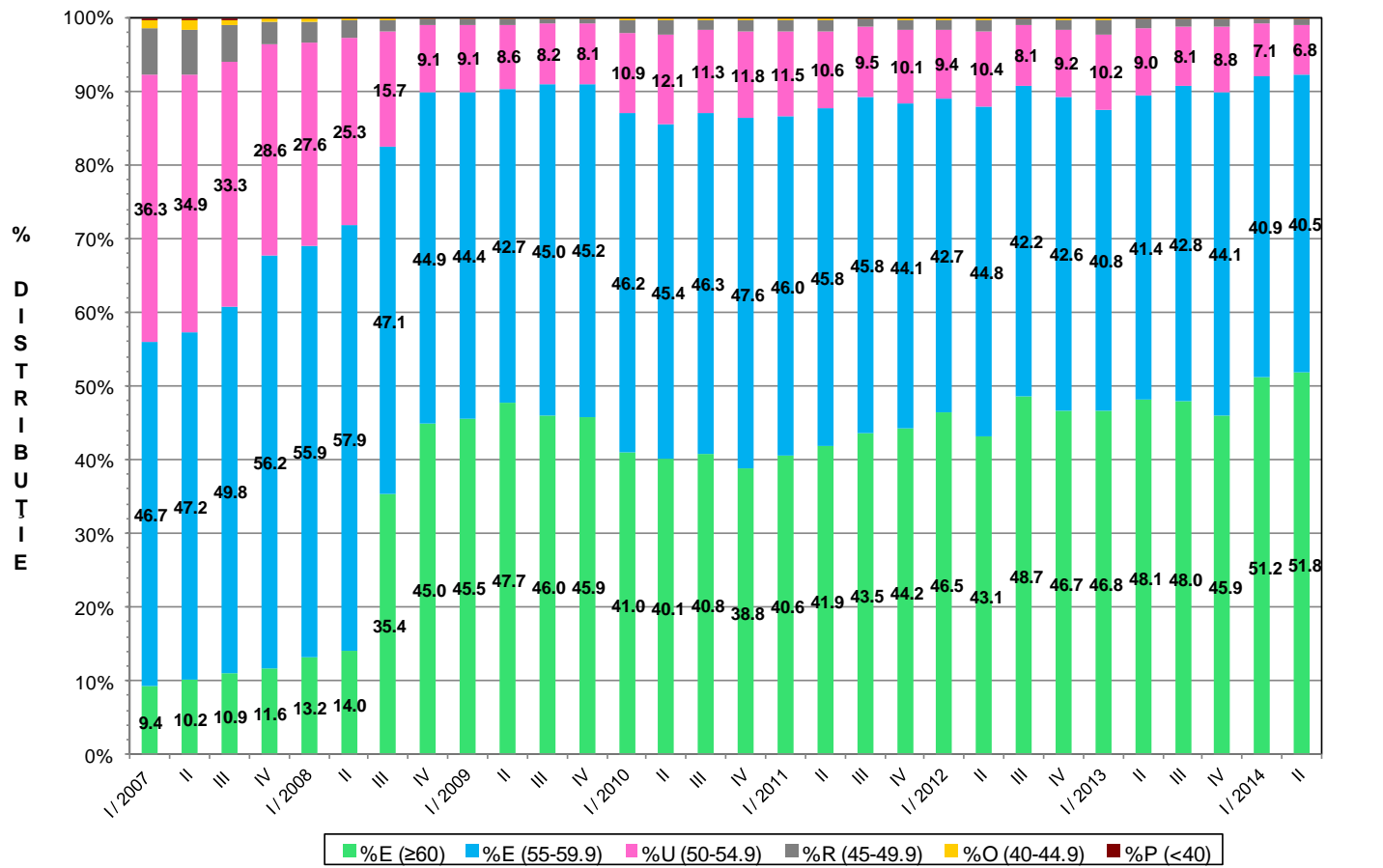




FLUCTUAȚIA TRIMESTRIALĂ A CONȚINUTULUI DE CARNE MACRĂ ȘI A GREUTĂȚII CARCASELOR CLASIFICATE

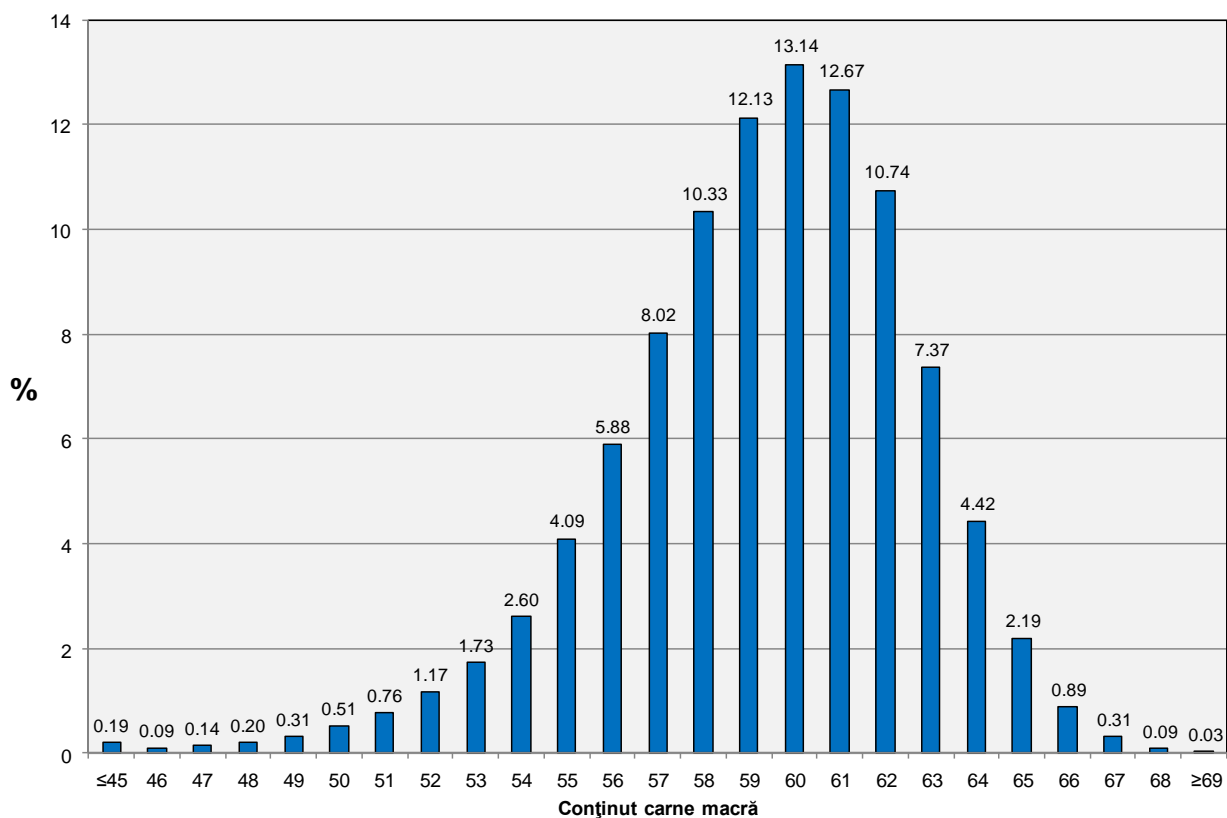


FLUCTUAȚIA TRIMESTRIALĂ A DISTRIBUȚIEI CARCASELOR CLASIFICATE ÎN CLASELE EUROP

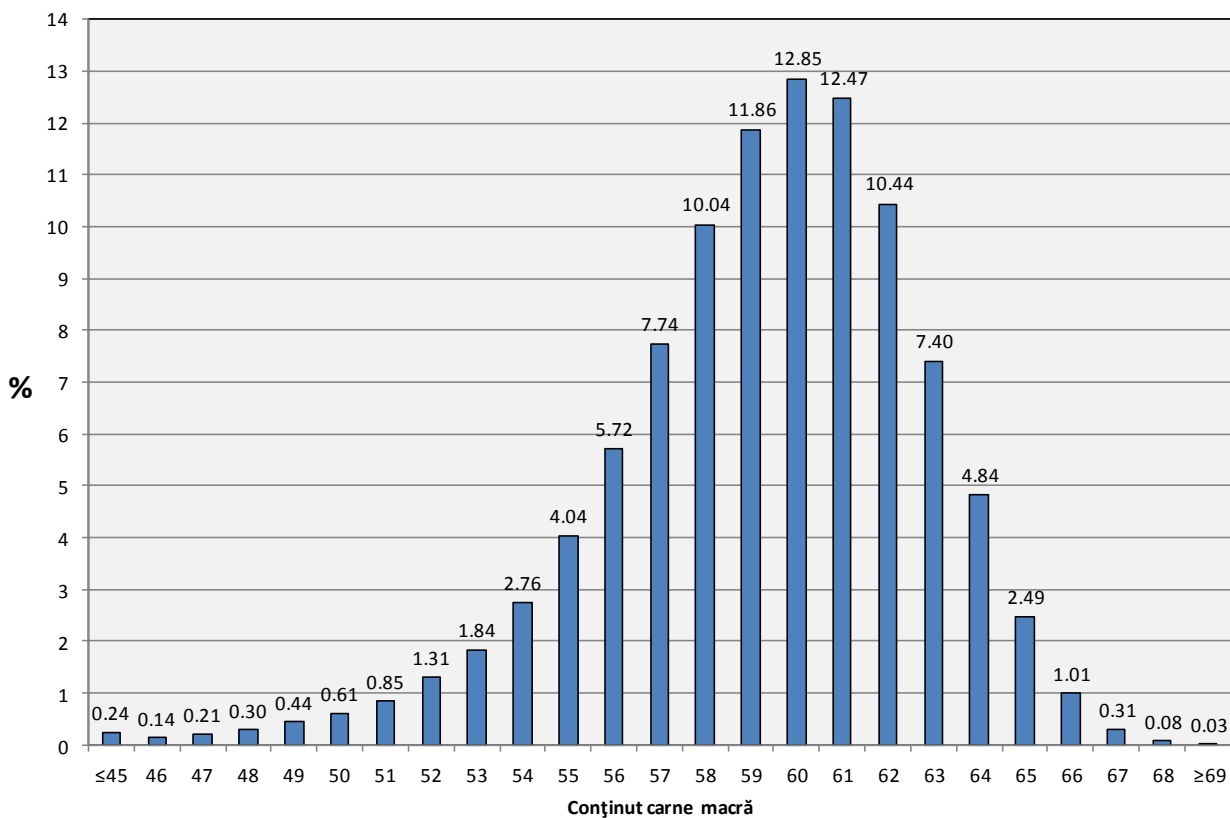




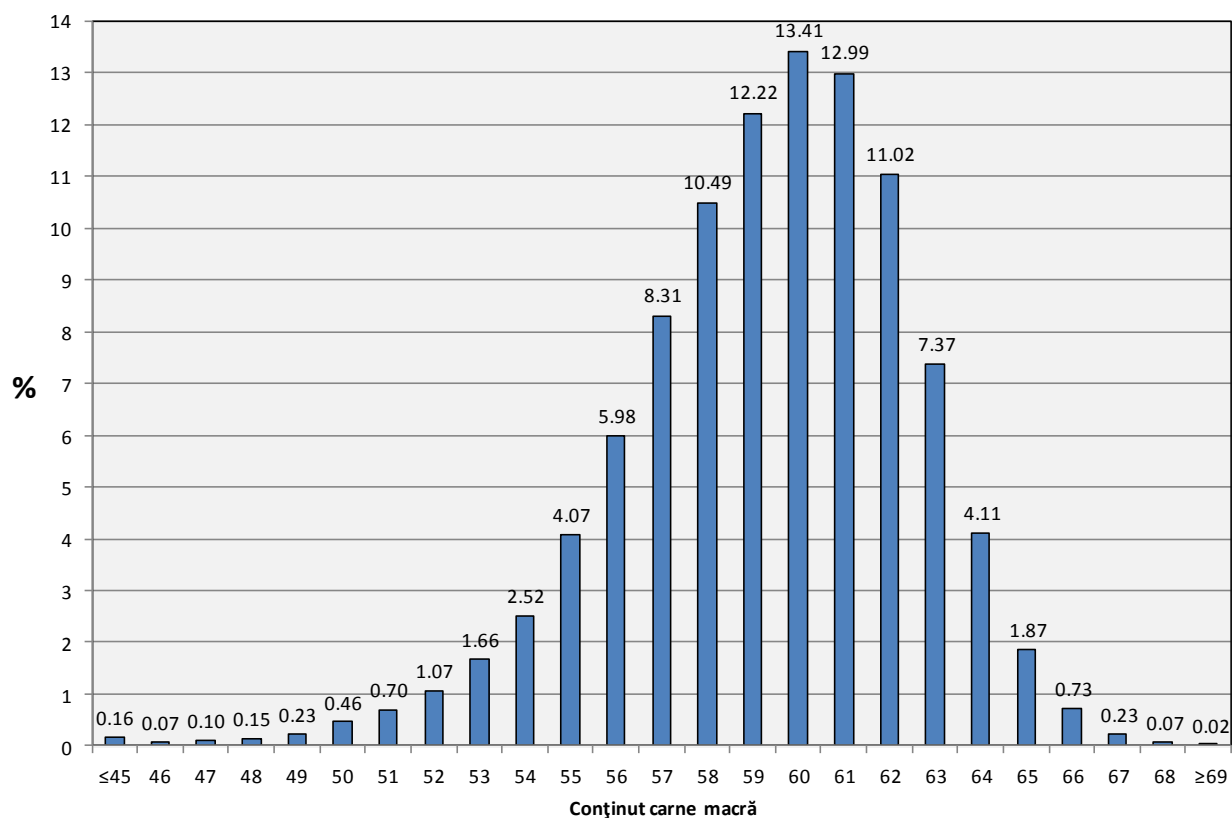
Distribuția carcaselor clasificate în România în trimestrul II 2014 (N = 1,014,536)



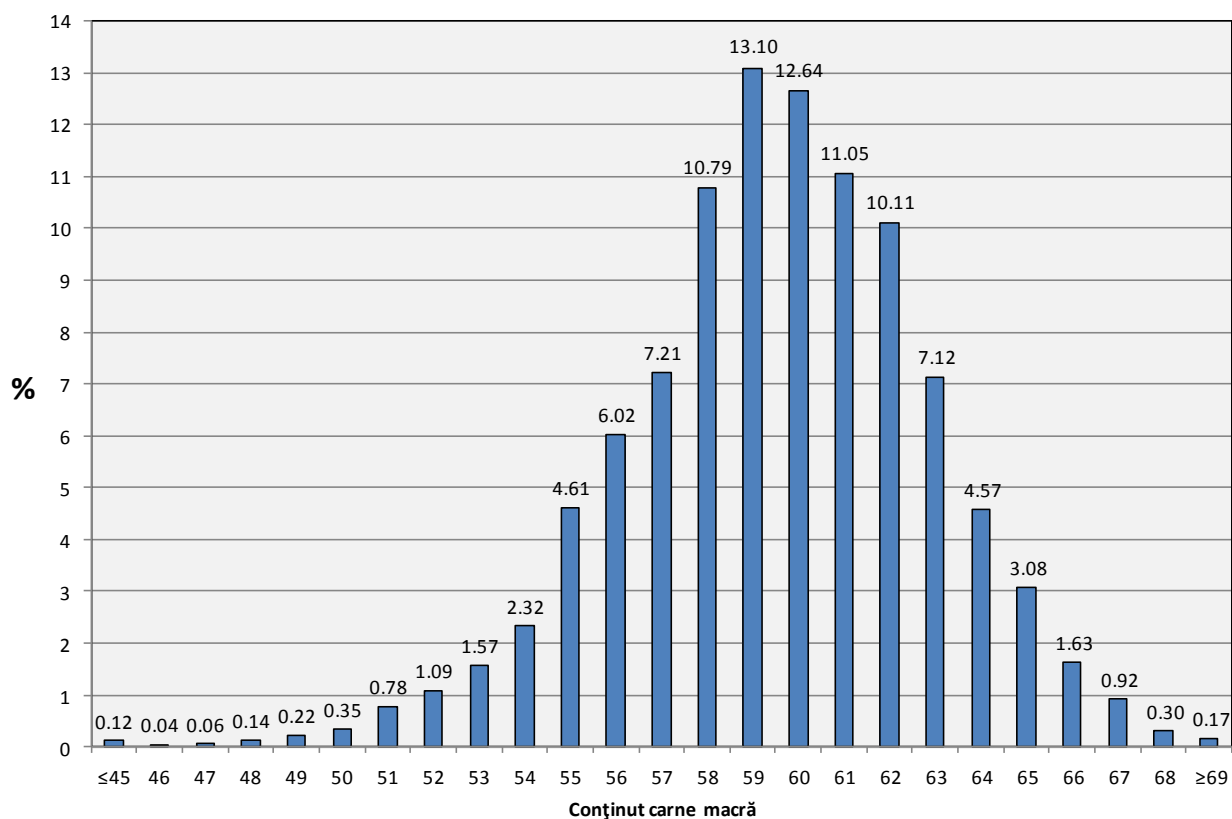
Distribuția conținutului de carne macră a carcaselor clasificate în România cu echipamentul cu sondă optică Fat O Meat'er în trimestrul II 2014 (N = 397,450)



**Distribuția conținutului de carne macră a carcaselor clasificate în România
cu echipamentul cu sondă optică OptiGrade-Pro în trimestrul II 2014 (N = 553,485)**

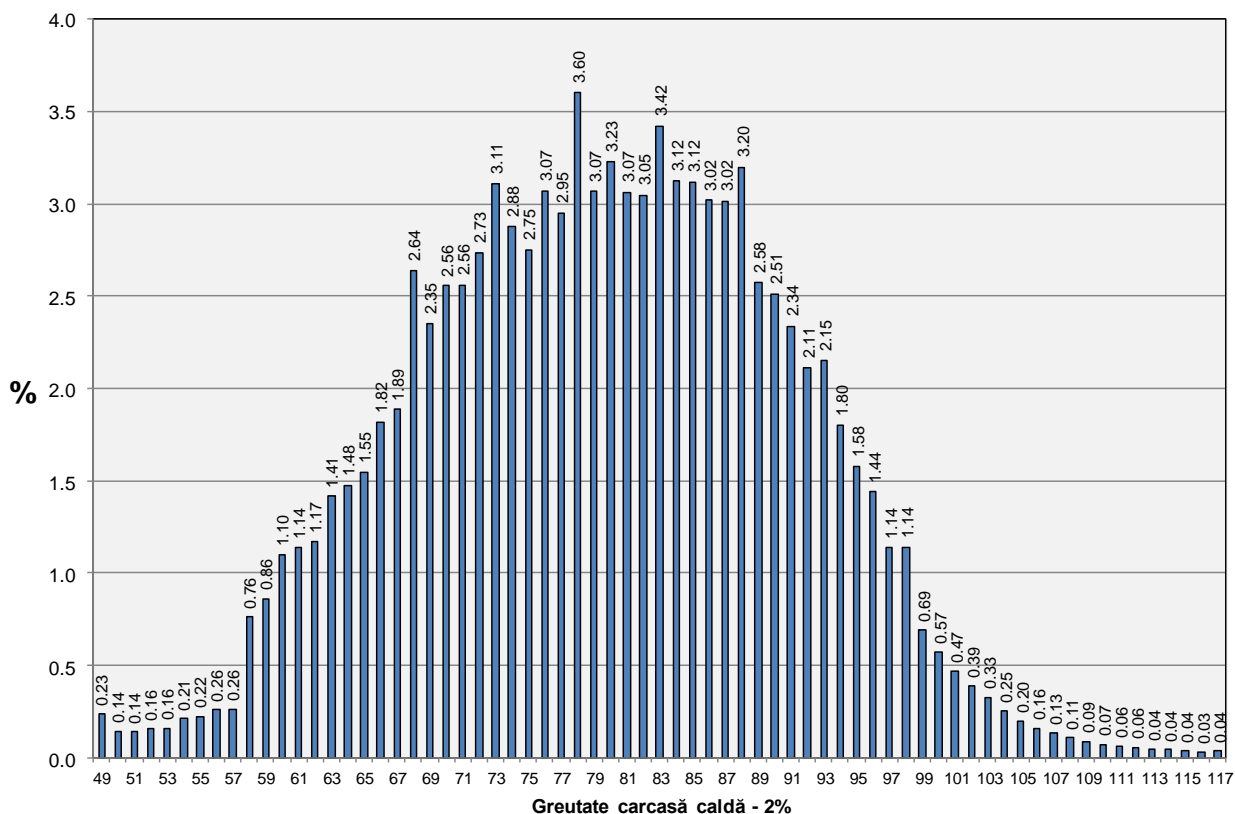


**Distribuția conținutului de carne macră a carcaselor clasificate în România
cu metoda ZP în trimestrul II 2014 (N = 63,601)**

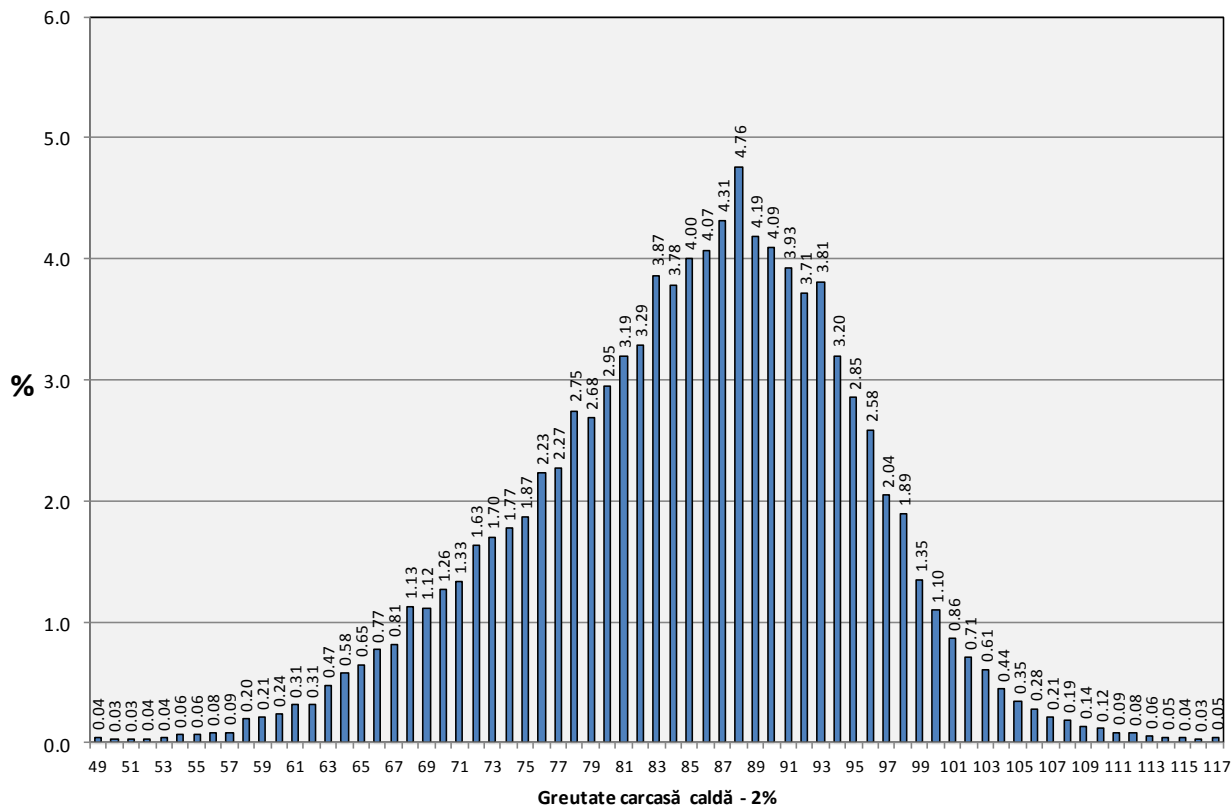




Distribuția greutății carcaselor clasificate în România în trimestrul II 2014 (N = 1,014,536)

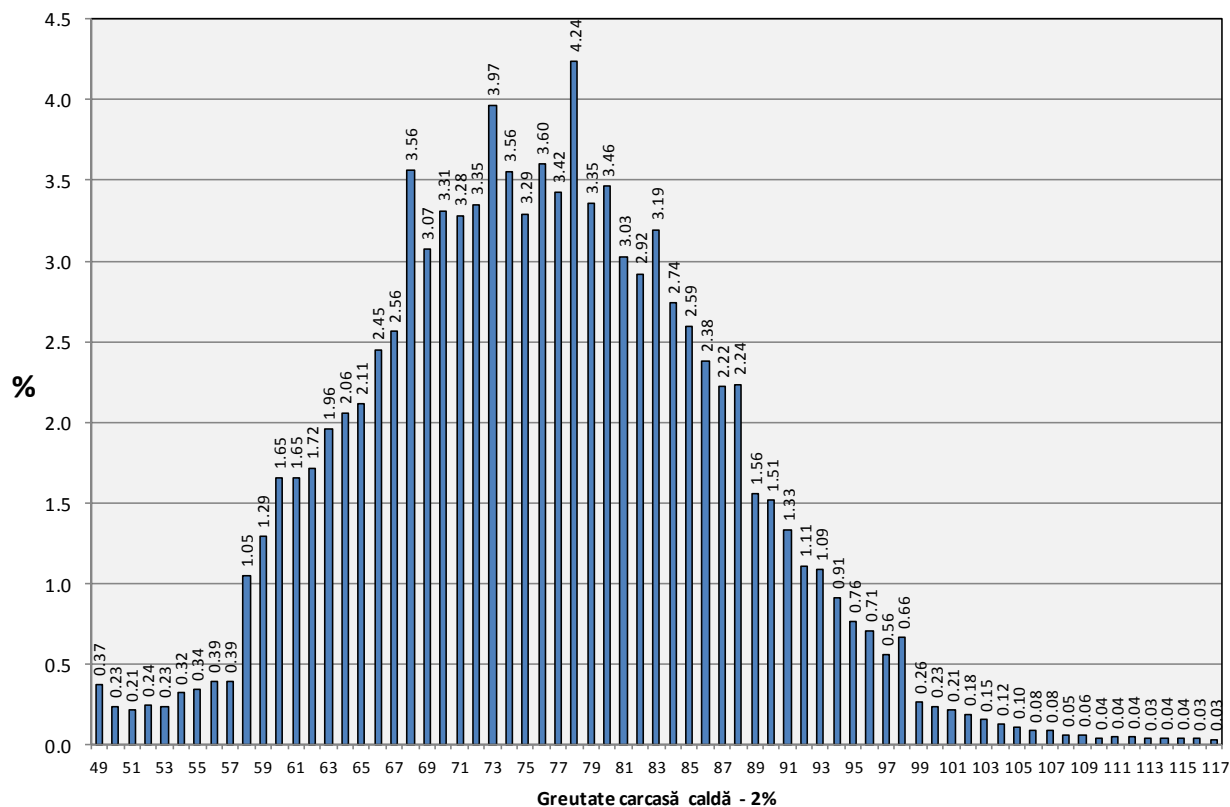


Distribuția greutății carcaselor clasificate în România cu echipamentul cu sondă optică Fat-O-Meater în trimestrul II 2014 (N = 397,450)



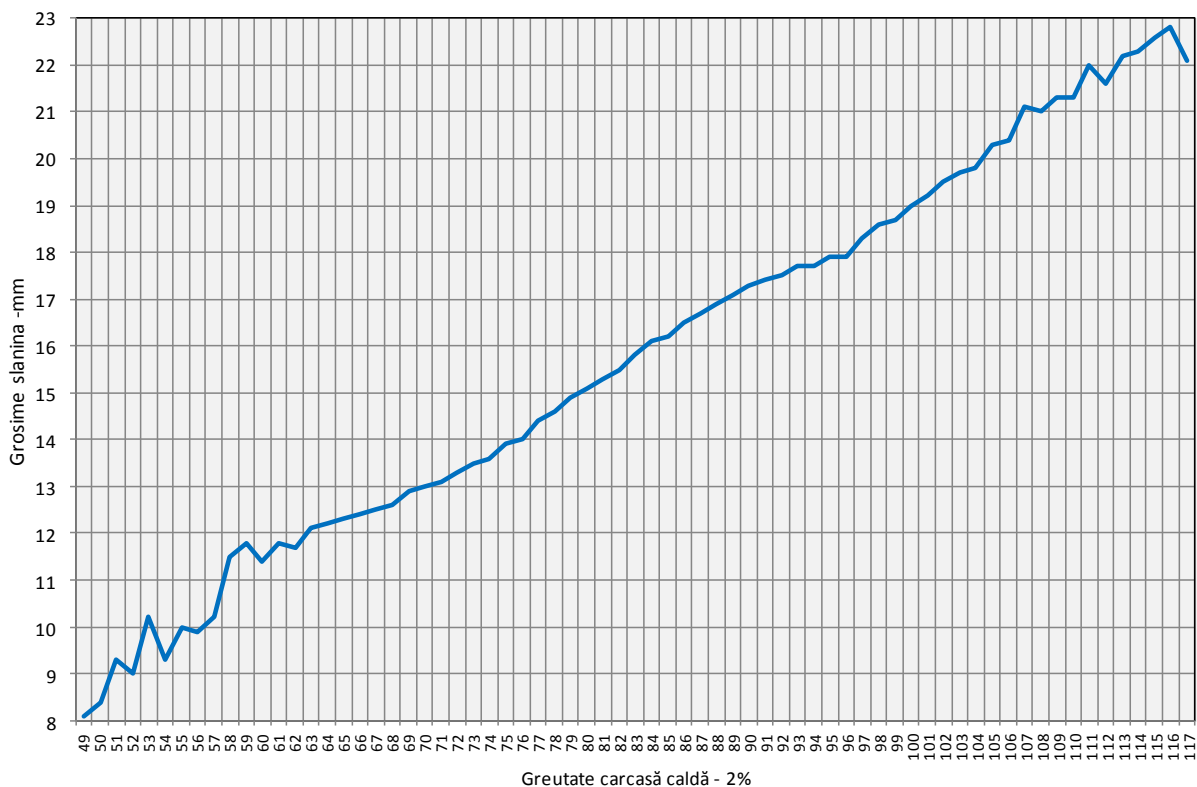


Distribuția greutatei carcaselor clasificate în România
cu echipamentul cu sondă optică OptiGrade-Pro în trimestrul II 2014 (N = 553,485)

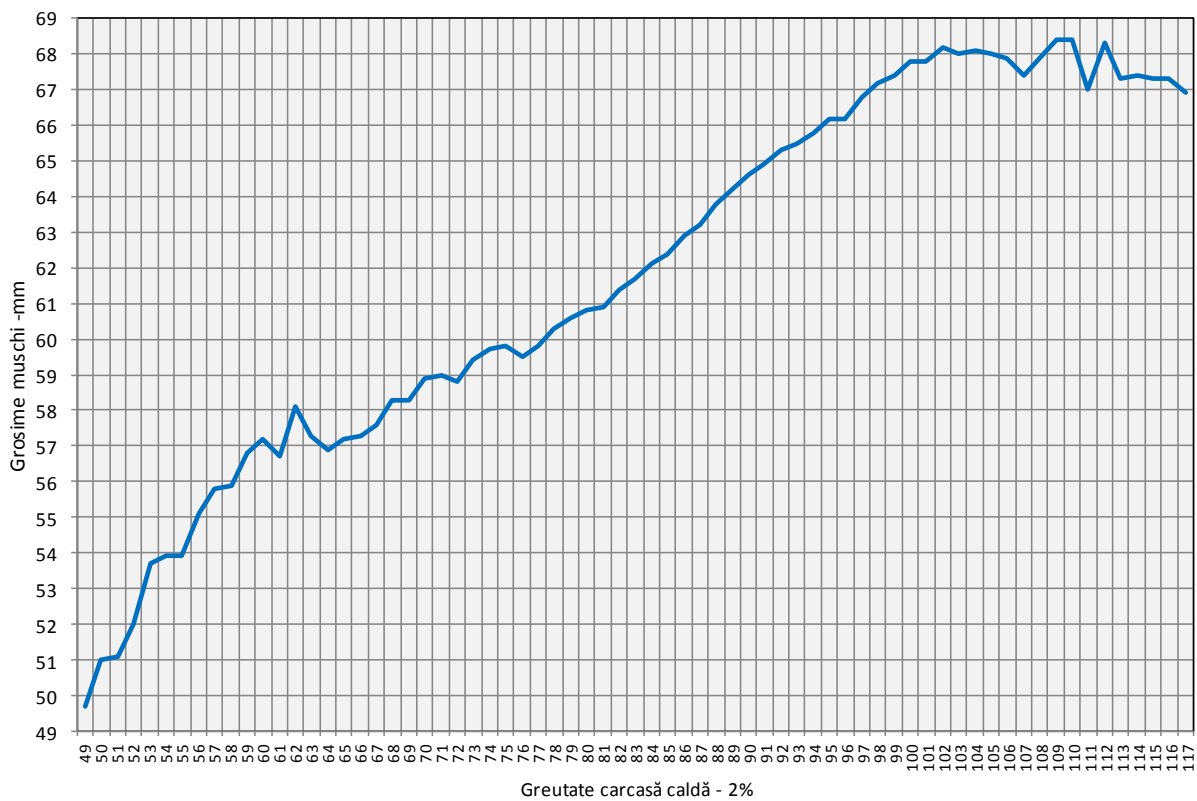




**Grosimea slaninii cu echipamentul cu sondă optică Fat-O-Meater în România
în funcție de greutatea carcasei calde - 2% în trimestrul II 2014 (N = 397,450)**

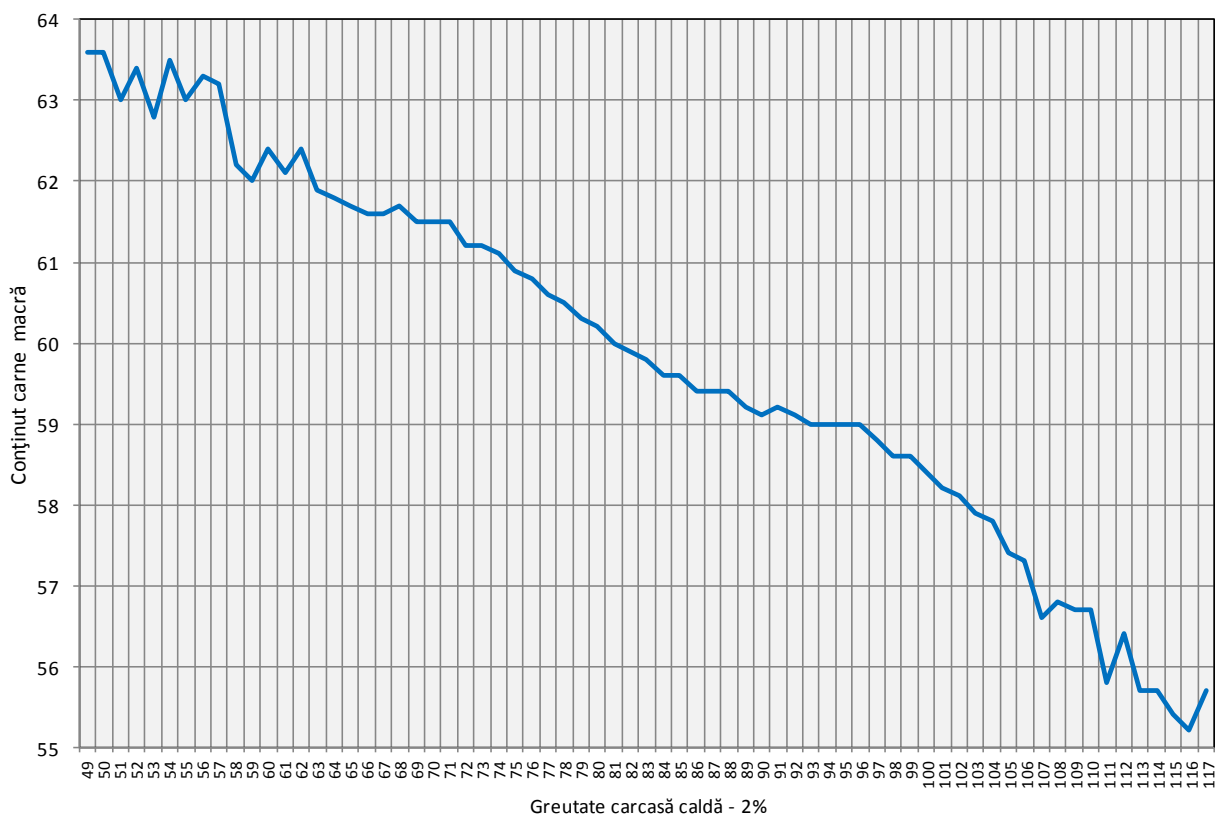


**Grosimea muschiului cu echipamentul cu sondă optică Fat-O-Meater în România
în funcție de greutatea carcasei calde - 2% în trimestrul II 2014 (N = 397,450)**

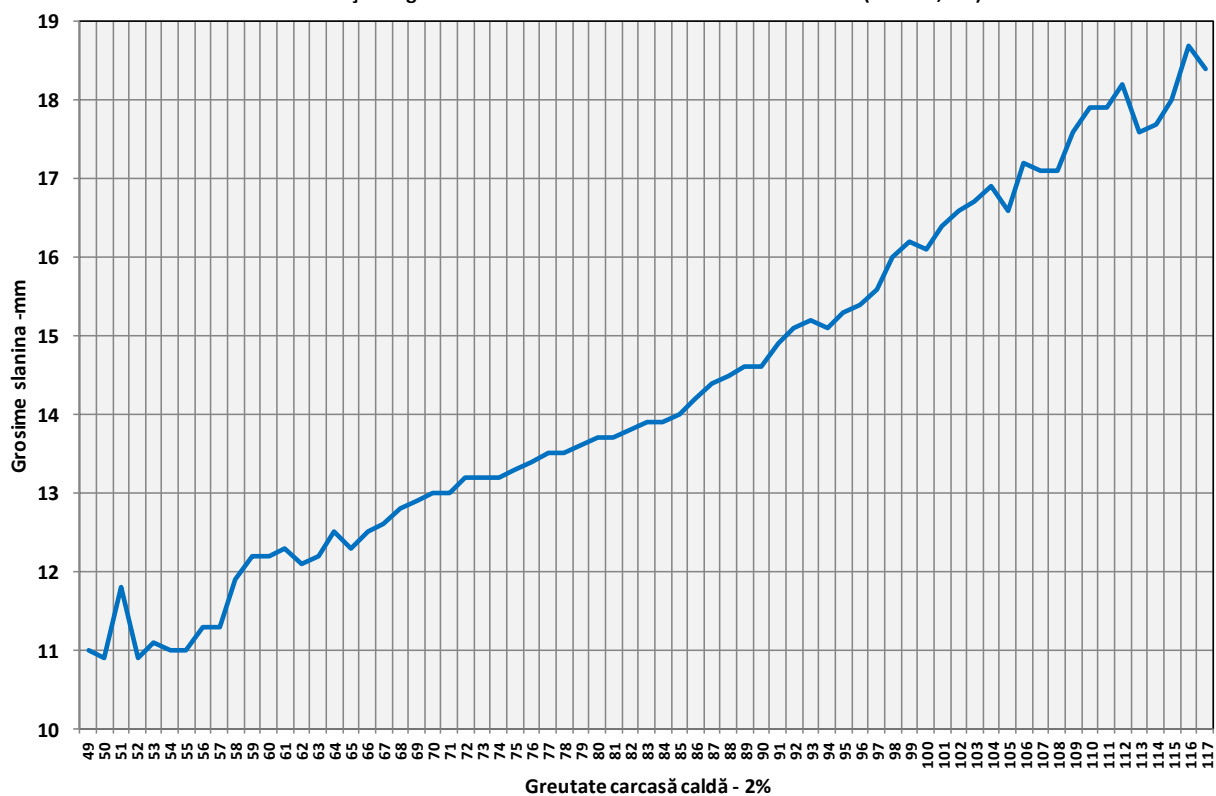




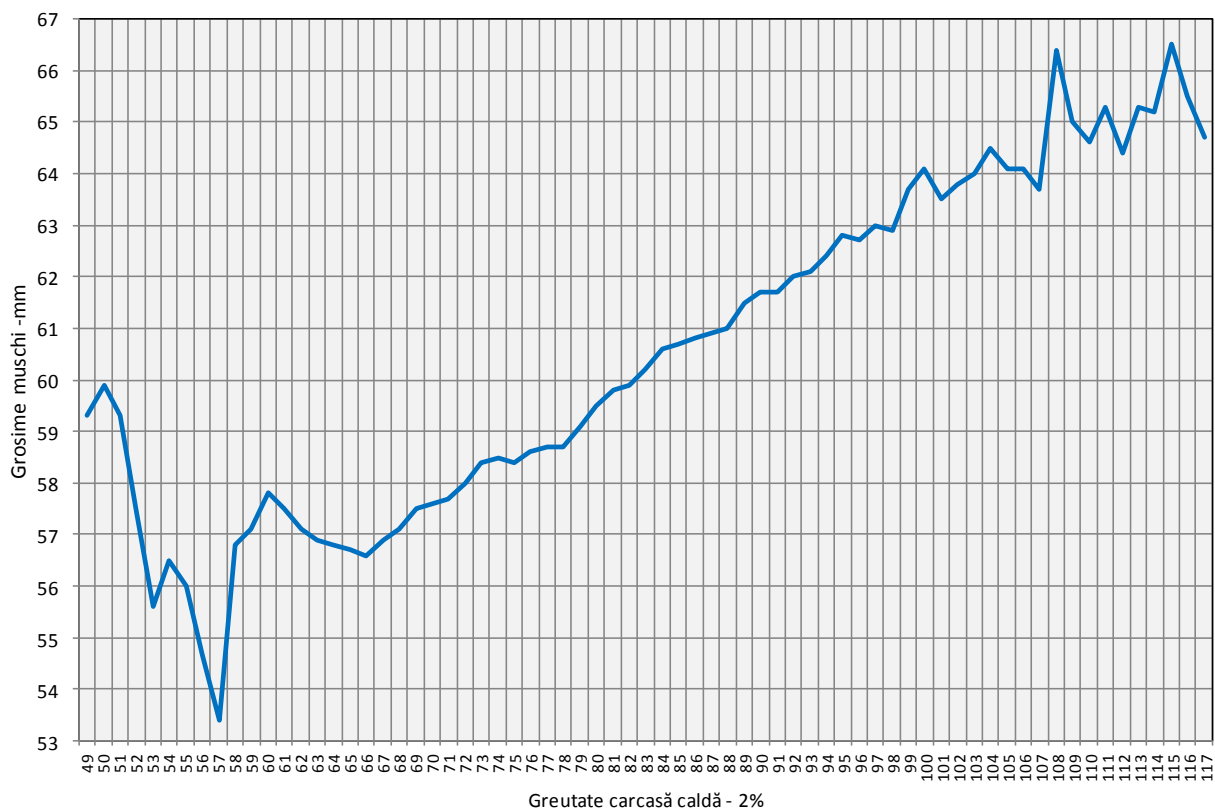
Conținutul de carne macră cu echipamentul cu sondă optică Fat-O-Meater în România
în funcție de greutatea carcasei calde - 2% în trimestrul II 2014 (N = 397,450)



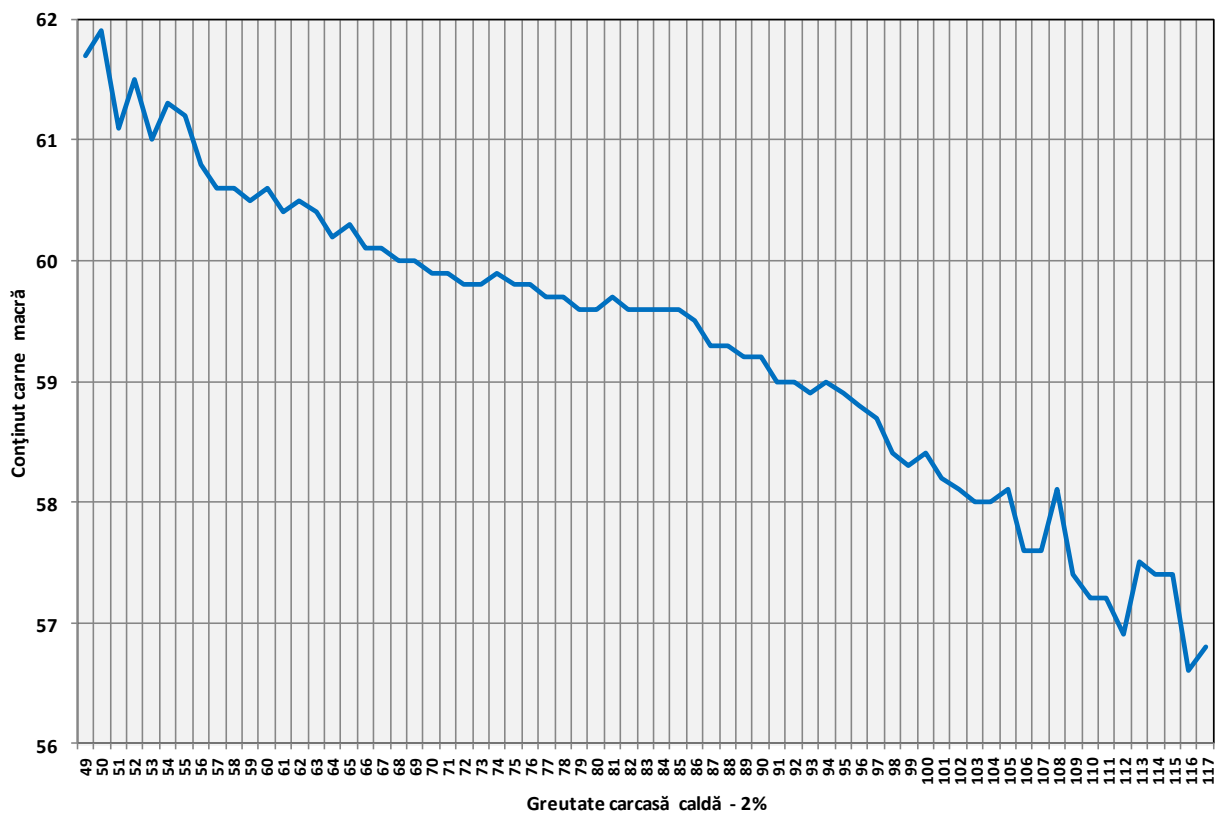
Grosimea slaninii cu echipamentul cu sondă optică OptiGrade-Pro în România
în funcție de greutatea carcasei calde - 2% în trimestrul II 2014 (N = 553,485)



**Grosimea muschiului cu echipamentul cu sondă optică OptiGrade-Pro în România
în funcție de greutatea carcasei calde - 2% în trimestrul II 2014 (N = 553,485)**

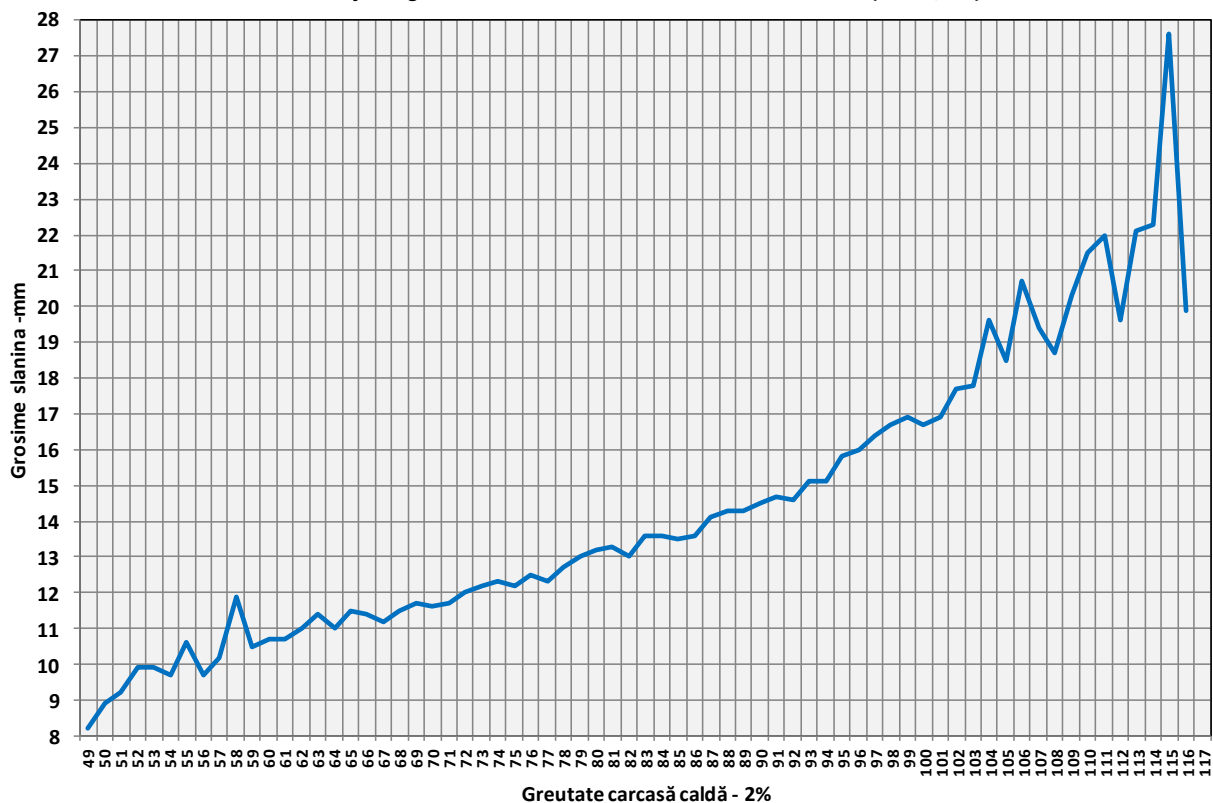


**Conținutul de carne macră cu echipamentul cu sondă optică OptiGrade-Pro în România
în funcție de greutatea carcasei calde - 2% în trimestrul II 2014 (N = 553,485)**

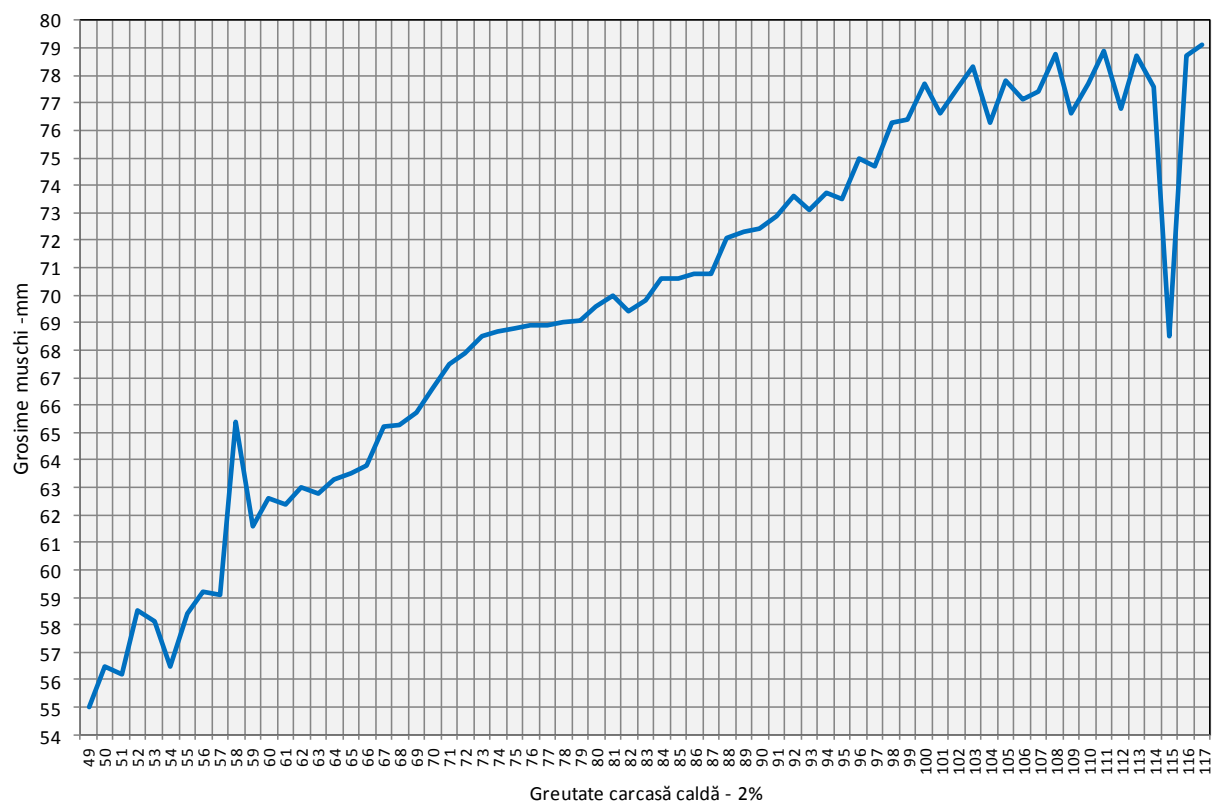




Grosimea slaninii cu metoda ZP în România
în funcție de greutatea carcanei calde - 2% în trimestrul II 2014 (N = 63,601)



Grosimea muschiului cu metoda ZP în România
în funcție de greutatea carcanei calde - 2% în trimestrul II 2014 (N = 63,601)



Conținutul de carne macră cu metoda ZP în România
 în funcție de greutatea carcasei calde - 2% în trimestrul II 2014 (N = 63,601)

