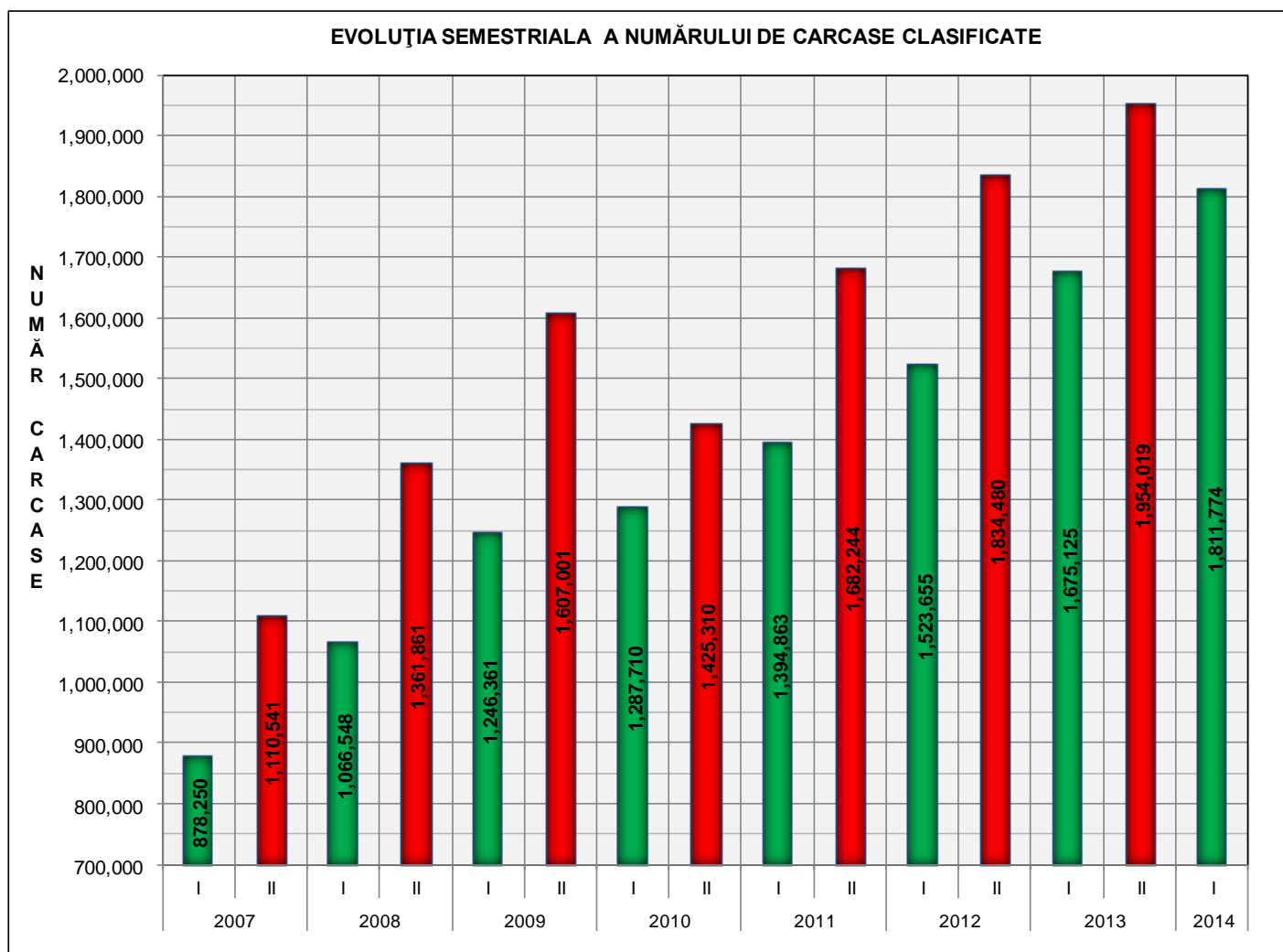


Rezultatele clasificării carcaselor de porcine

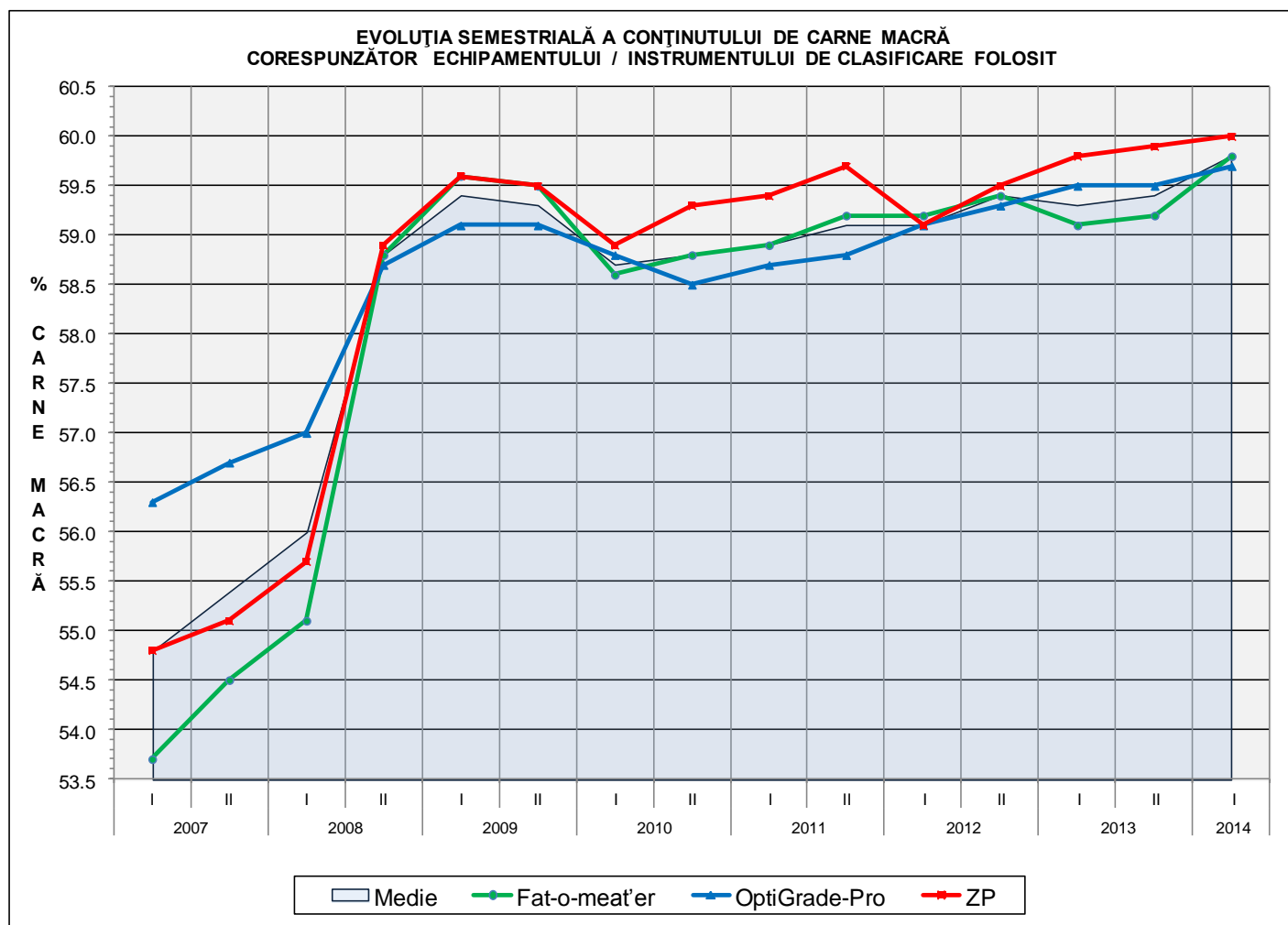
Semestrul I 2014



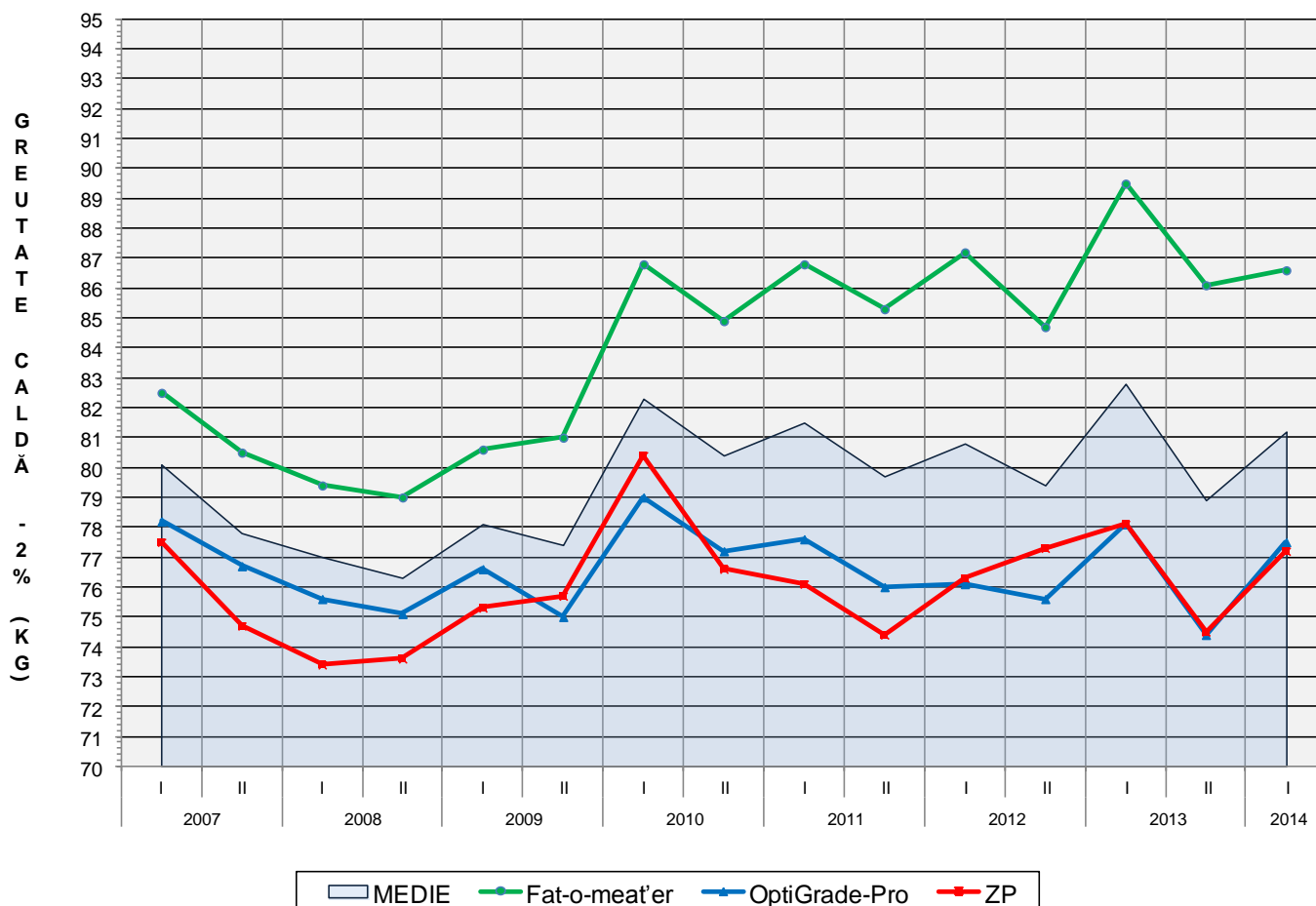
SEM I 2014 /						
SEM I						
2013	2012	2011	2010	2009	2008	2007
8.2%	18.9%	29.9%	40.7%	45.4%	69.9%	106.3%

Numărul de carcase clasificate în semestrul I 2014 în funcție de echipamentul / instrumentul folosit

Metoda	Echipament / instrument	Număr carcase	% din total carcase
Sondă Optică	Fat-o-meat'er	734,048	40.52%
	OptiGrade-Pro	975,358	53.83%
ZP	Rigla	102,368	5.65%
TOTAL		1,811,774	100.00%

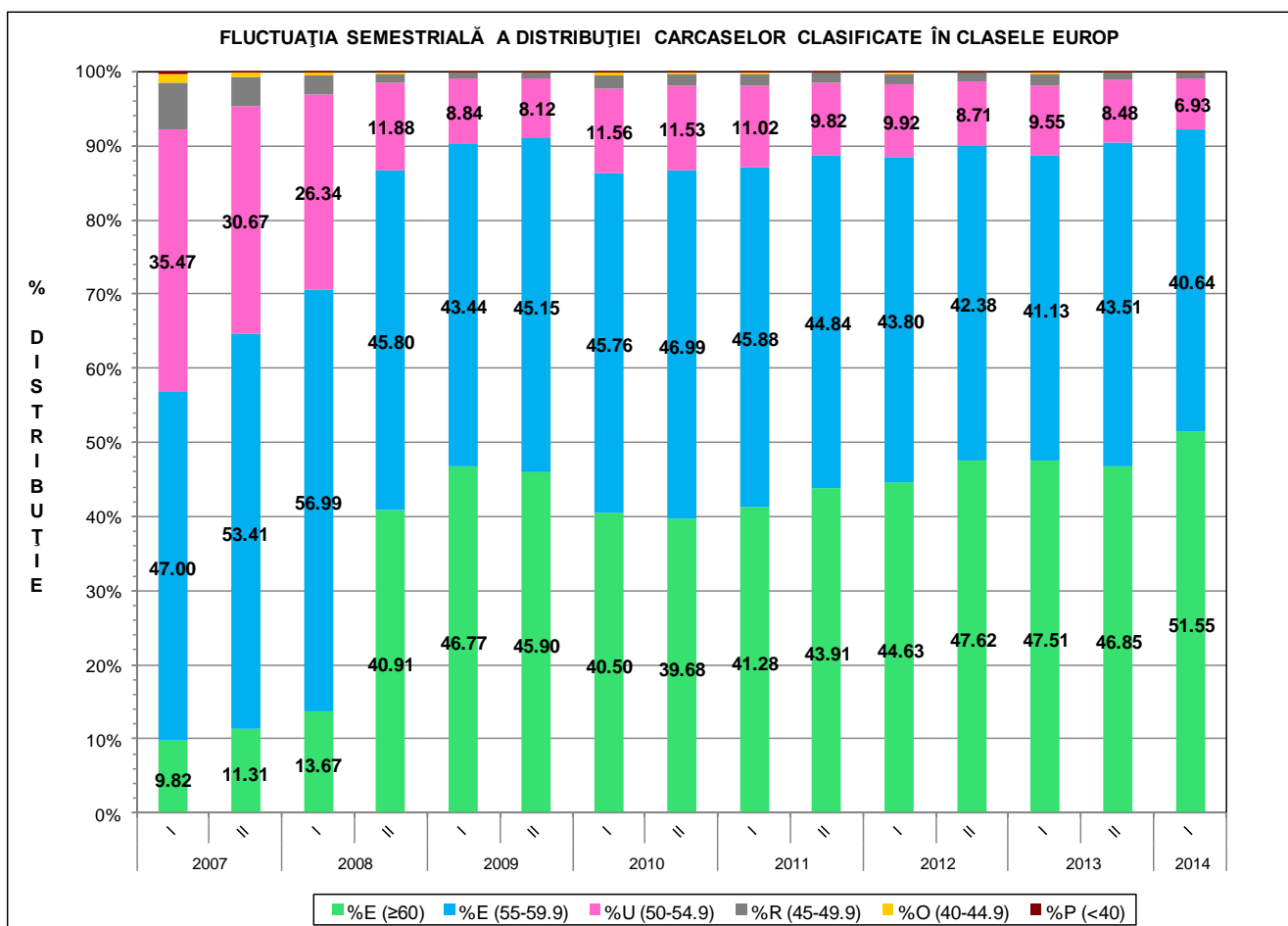
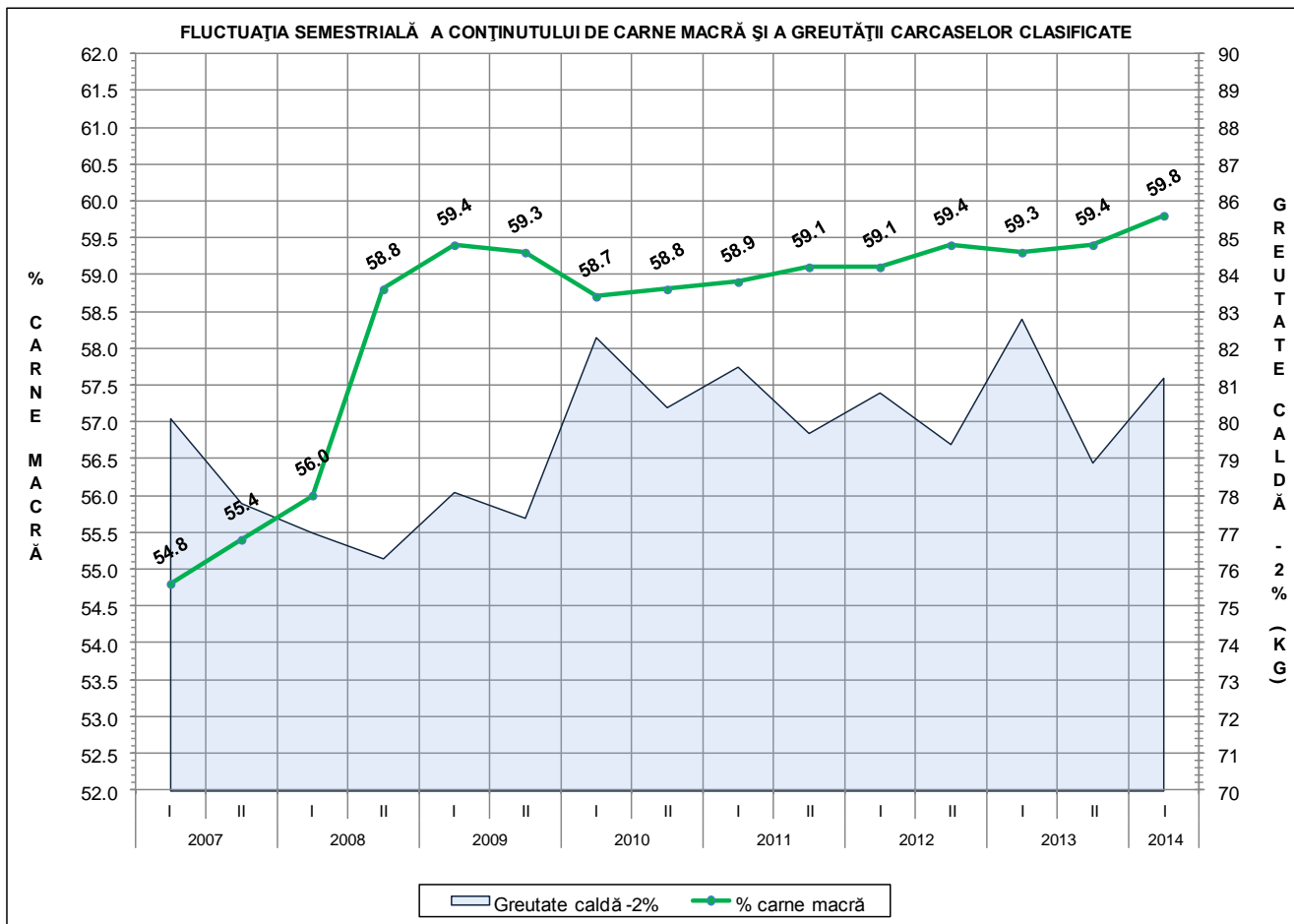


**EVOLUȚIA SEMESTRIALĂ A GREUTĂȚII CARCASELOR CLASIFICATE
CORESPUNZĂTOR ECHIPAMENTULUI/ INSTRUMENTULUI DE CLASIFICARE FOLOSIT**

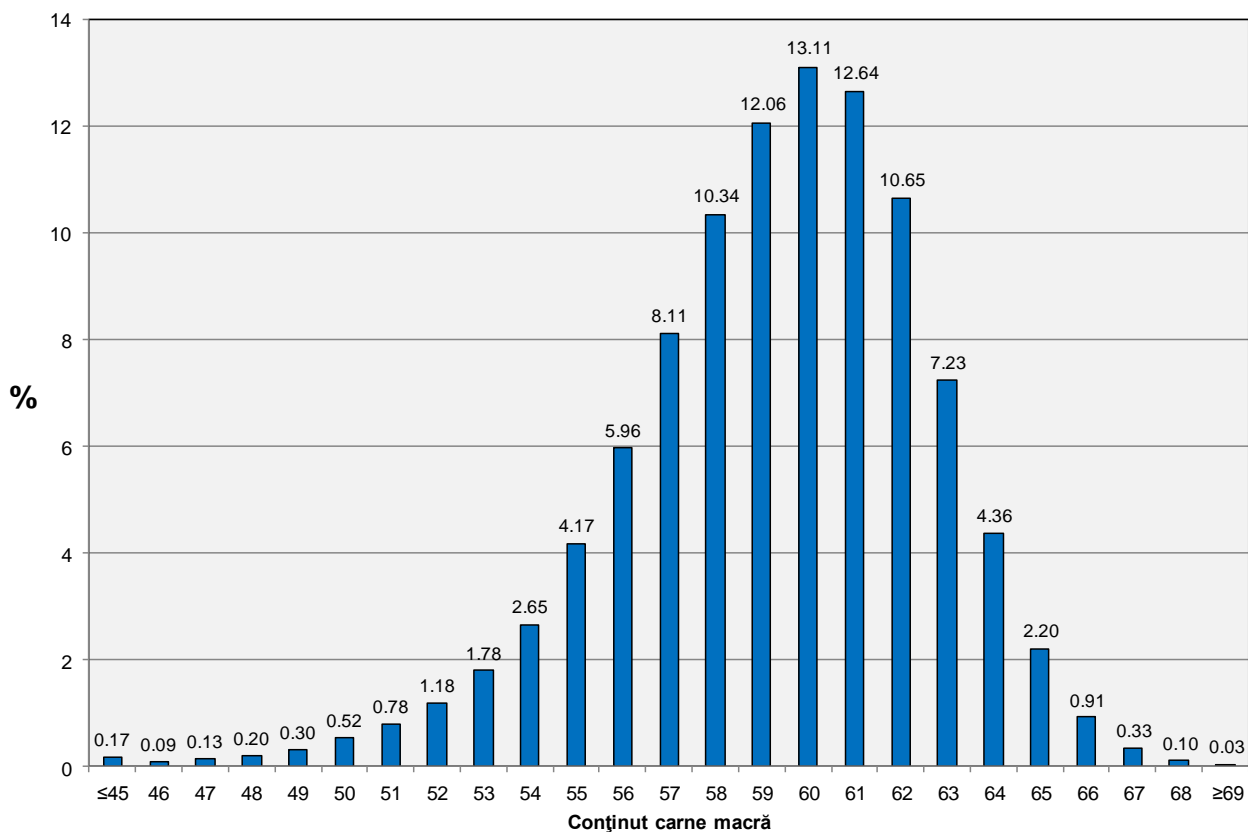


**ÎNCADRAREA ÎN CLASE A CARCASELOR DE PORCINE
CLASIFICATE ÎN SEMESTRUL I 2014**

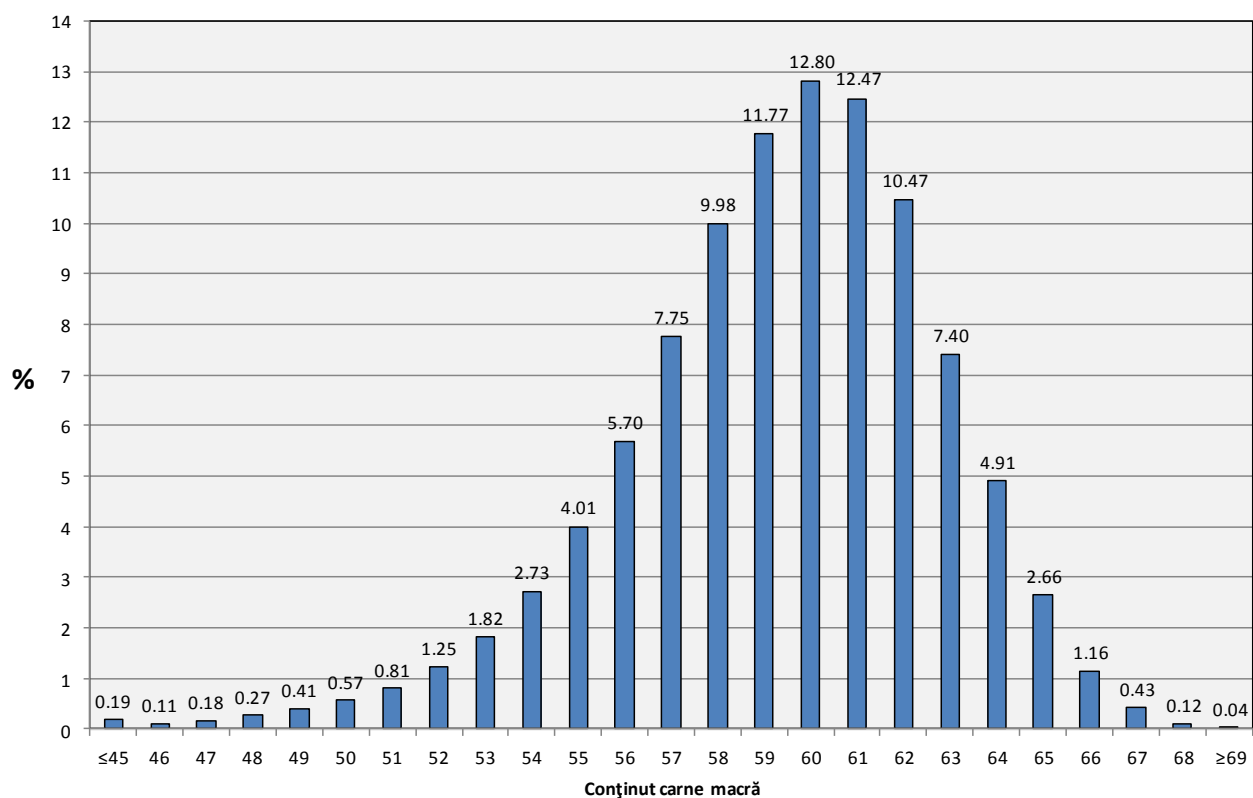
CLASA	% CARNE MACRĂ	NUMĂR CARCASE	% DIN TOTAL	% CARNE MACRĂ	GREUTATE CALDĂ - 2% (KG)
S	≥ 60	934,016	51.55	62.2	79.5
E	55 - 59.9	736,274	40.64	58.0	82.4
U	50 - 54.9	125,467	6.93	53.2	85.6
R	45 - 49.9	13,975	0.77	48.3	88.1
O	40 - 44.9	1,686	0.09	43.1	86.8
P	< 40	356	0.02	36.5	83.8
TOTAL		1,811,774	100.00	59.8	81.2



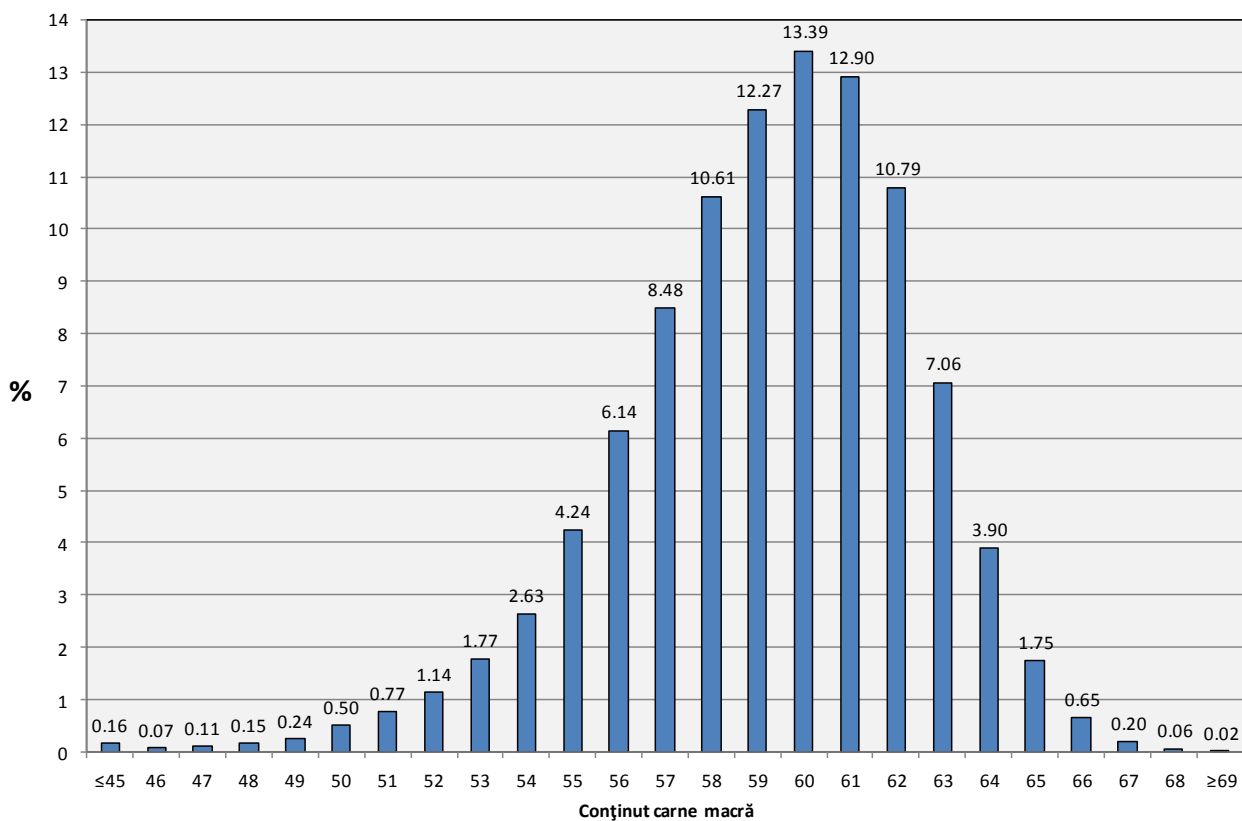
Distribuția carcaselor clasificate în România în semestrul I 2014 (N = 1,811,774)



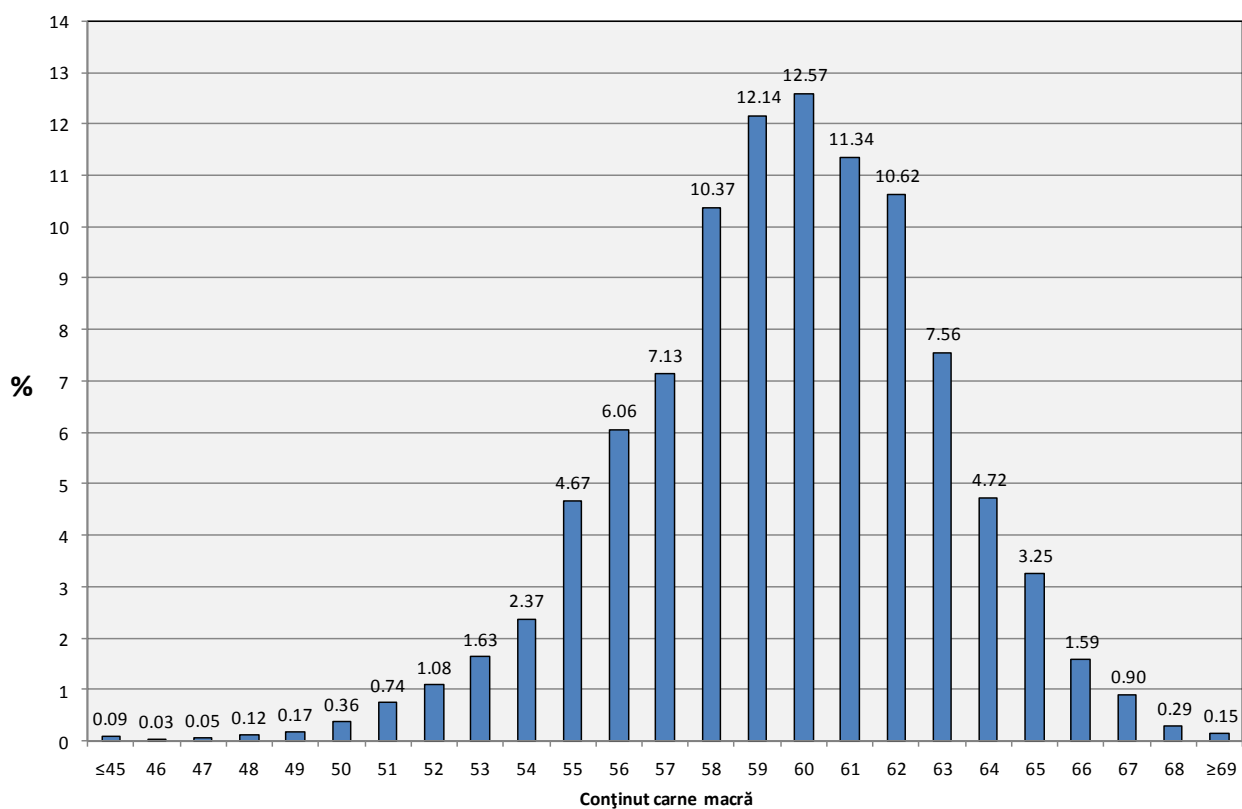
Distribuția conținutului de carne macră a carcaselor clasificate în România cu echipamentul cu sondă optică Fat O Meat'er în semestrul I 2014 (N = 734,048)



Distribuția conținutului de carne macră a carcaselor clasificate în România cu echipamentul cu sondă optică OptiGrade-Pro în semestrul I 2014 (N = 975,358)

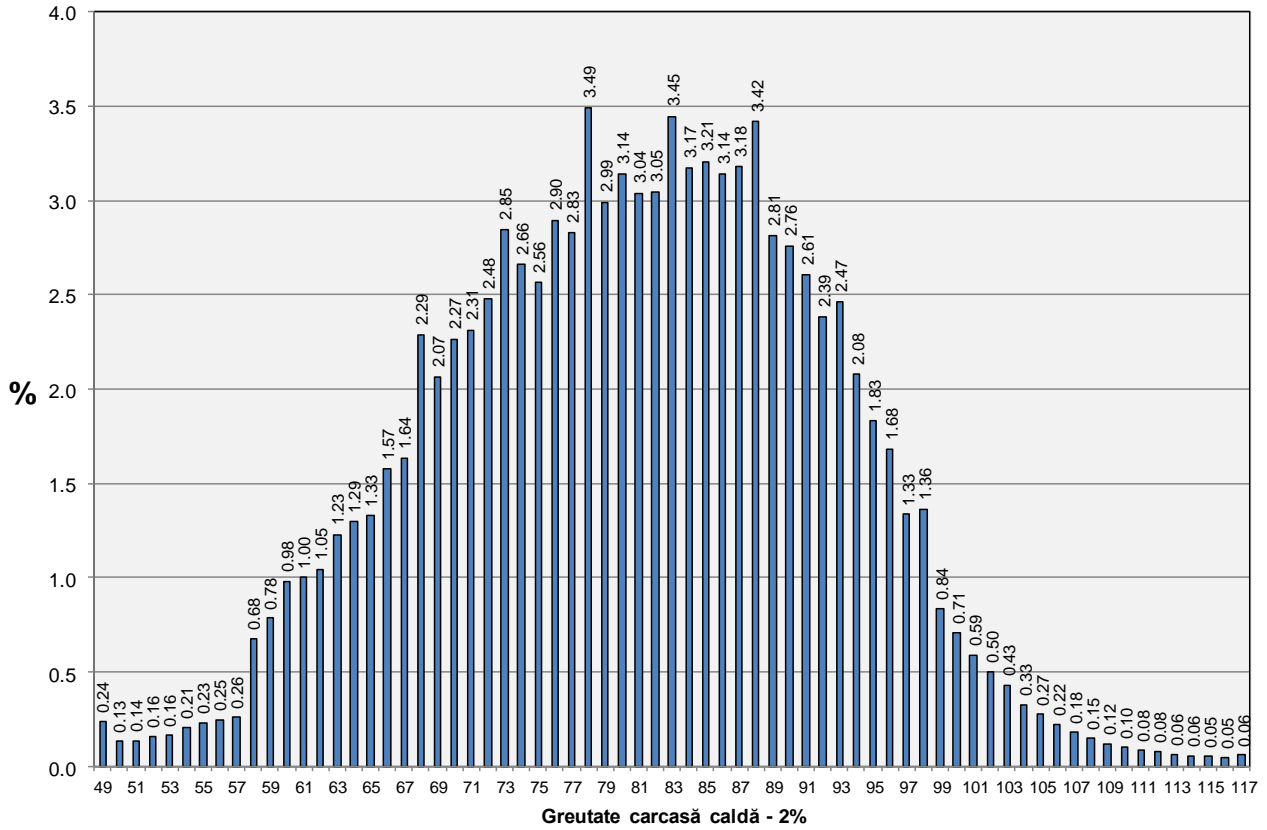


Distribuția conținutului de carne macră a carcaselor clasificate în România cu metoda ZP în semestrul I 2014 (N = 102,368)

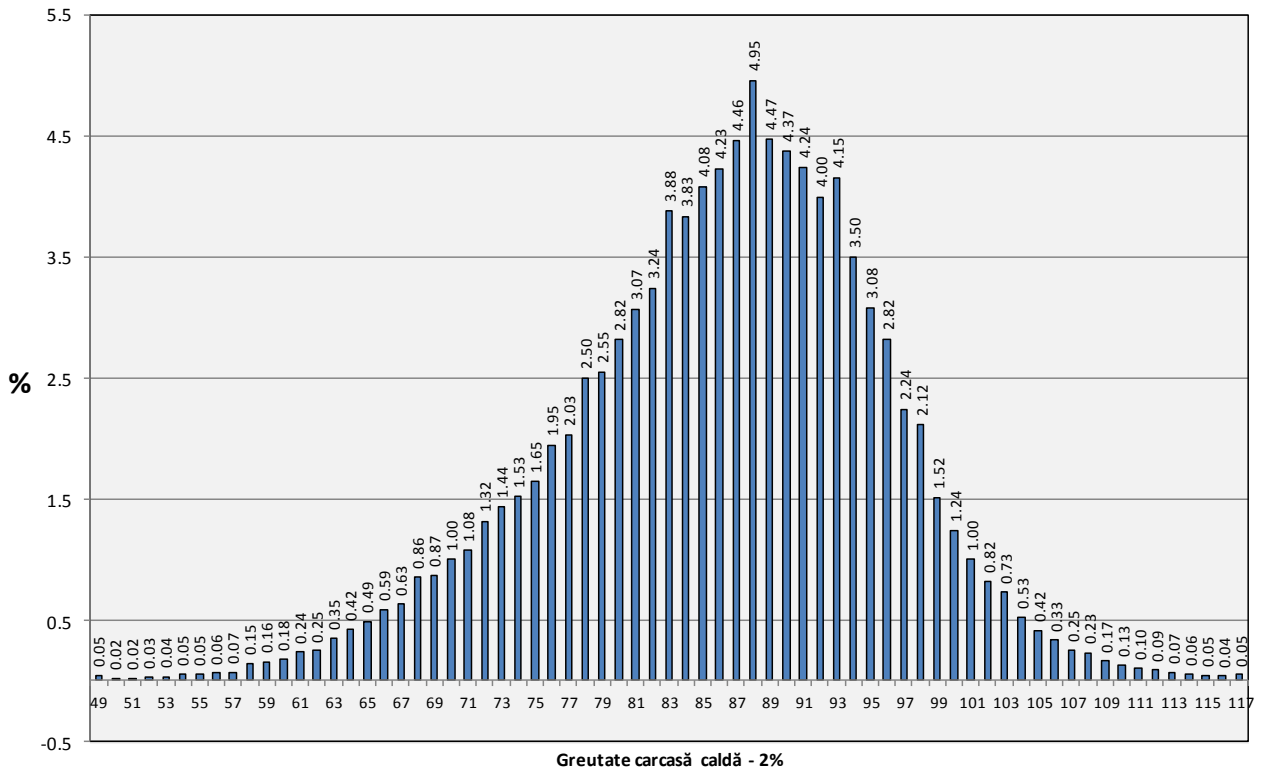




Distribuția greutății carcaselor clasificate în România în semestrul I 2014 (N = 1,811,774)

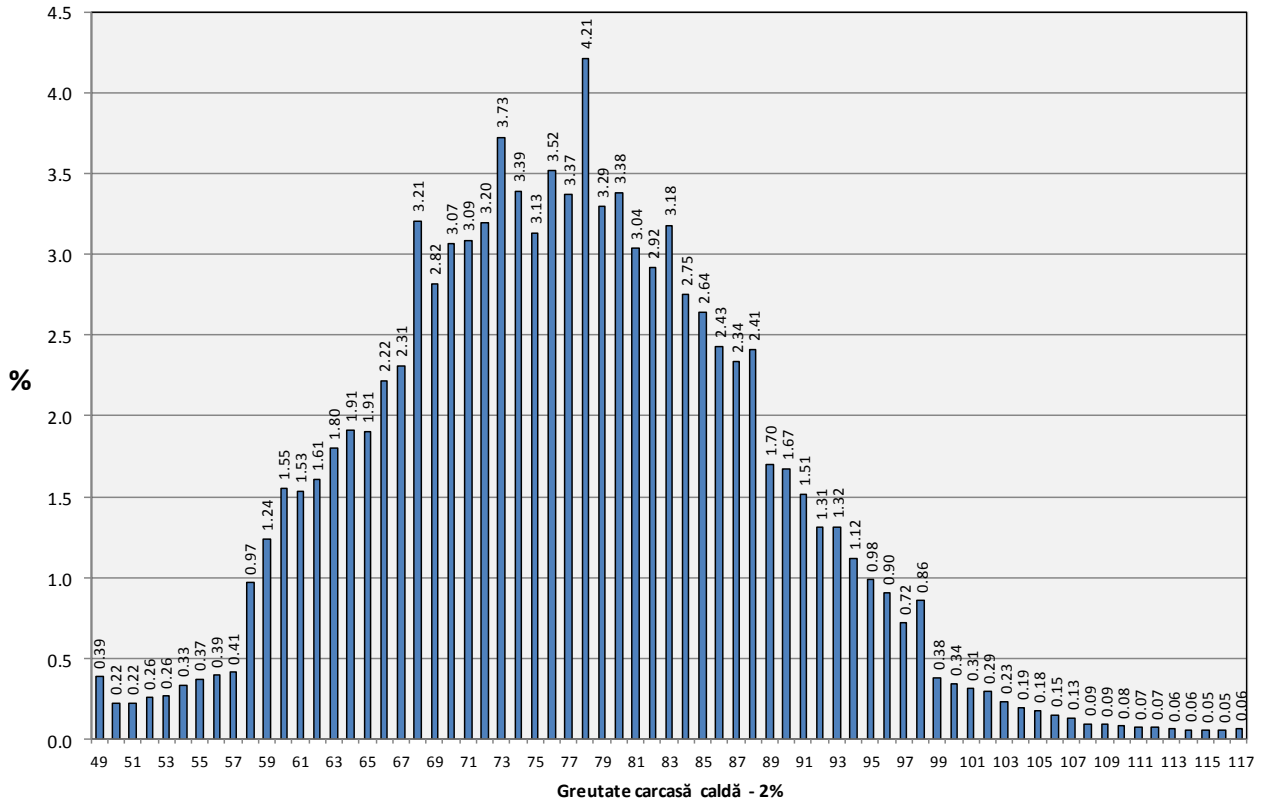


Distribuția greutății carcaselor clasificate în România cu echipamentul cu sondă optică Fat-O-Meater în semestrul I 2014 (N = 734,048)

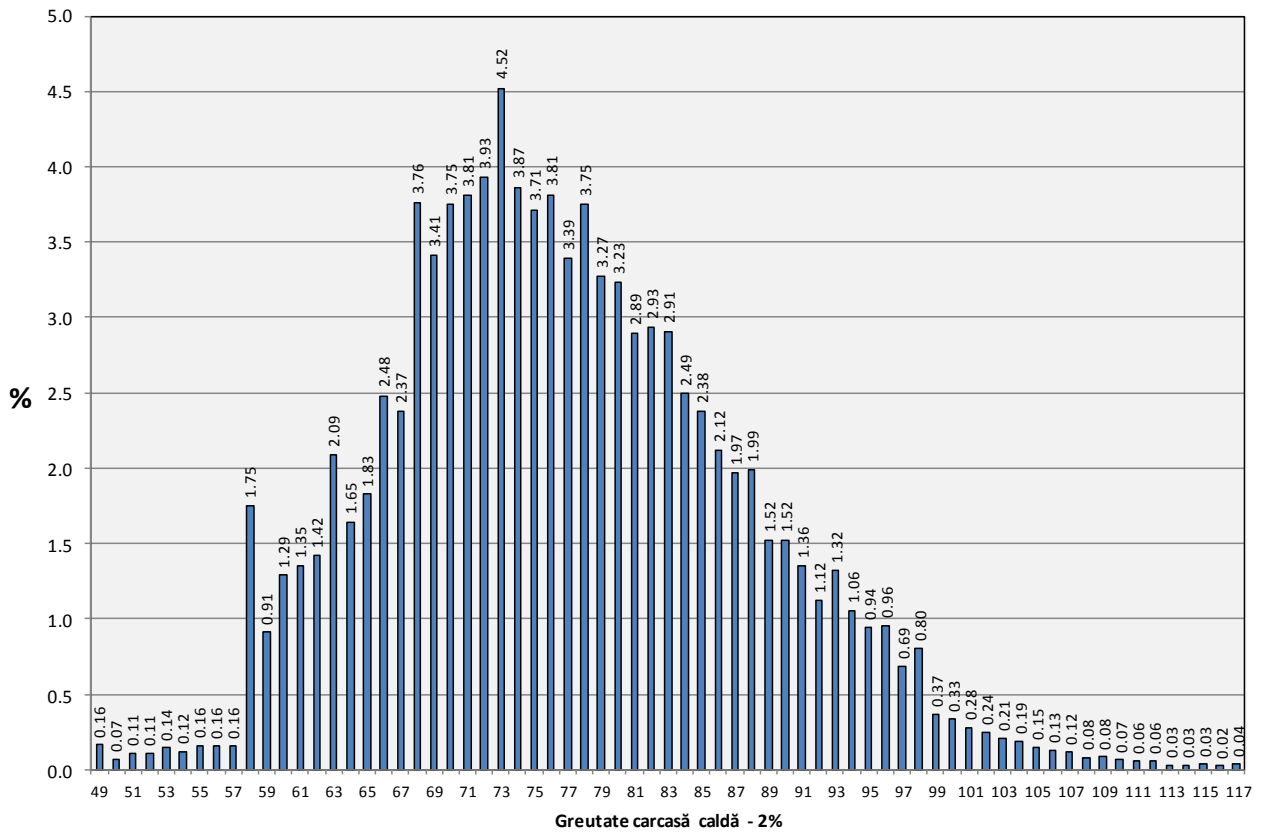




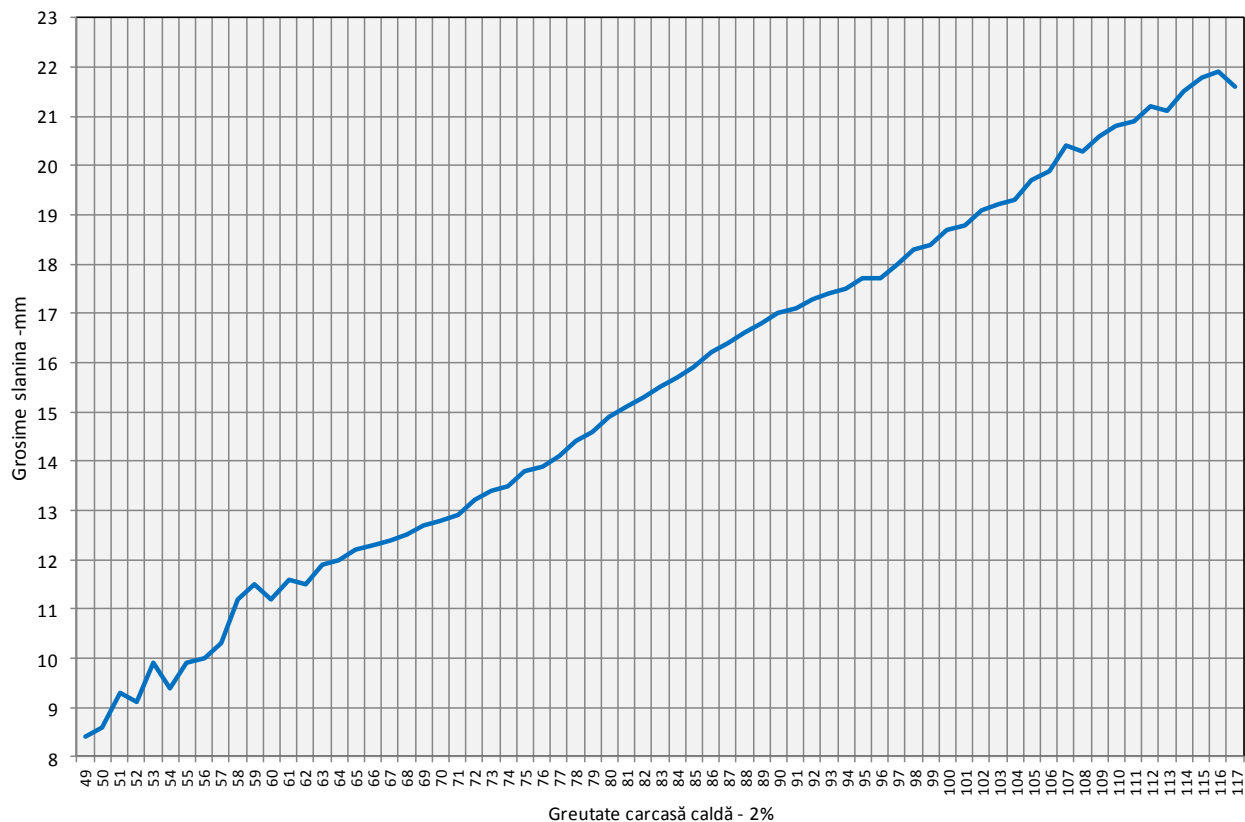
**Distribuția greutății carcaselor clasificate în România
cu echipamentul cu sondă optică OptiGrade-Pro în semestrul I 2014 (N = 975,358)**



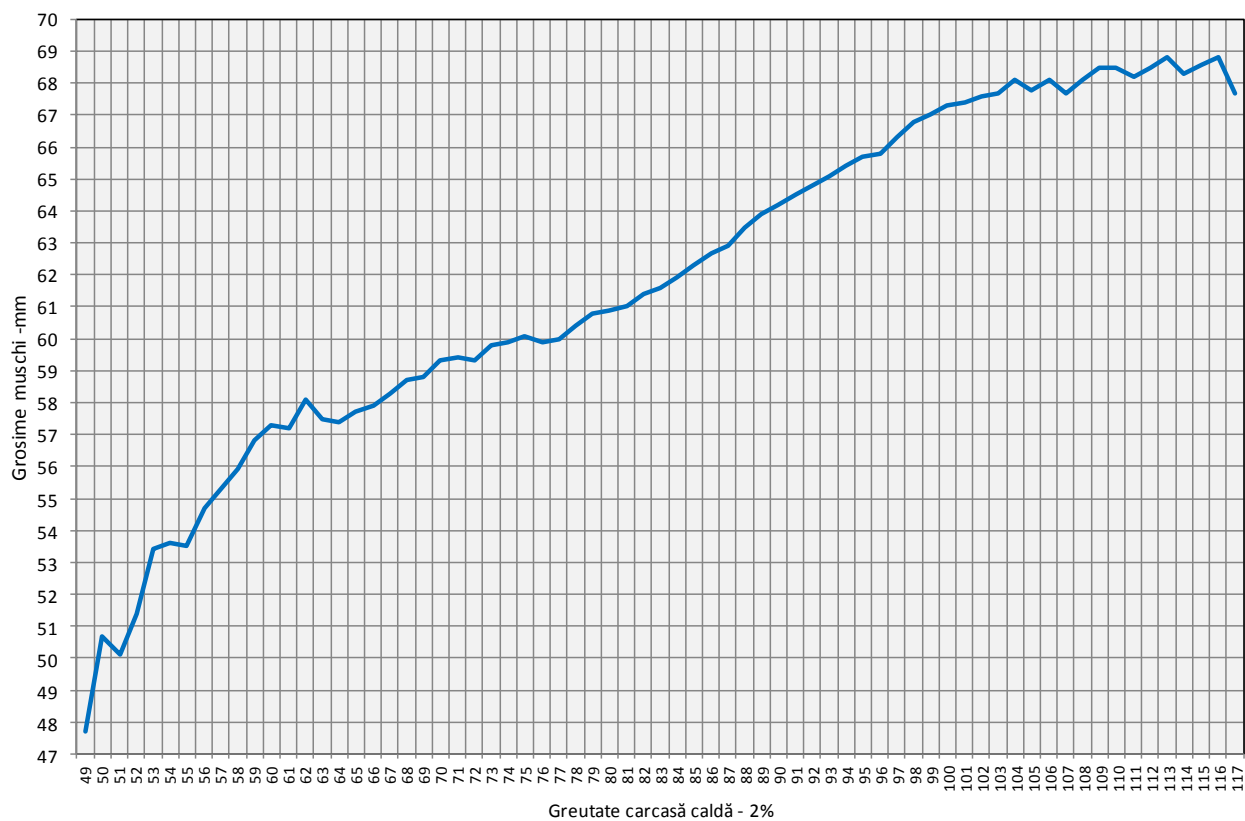
Distribuția greutății carcaselor clasificate în România cu metoda ZP în semestrul I 2014 (N = 102,368)



**Grosimea slaninii cu echipamentul cu sondă optică Fat-O-Meater în România
în funcție de greutatea carcasei calde - 2% în semestrul I 2014 (N = 734,048)**

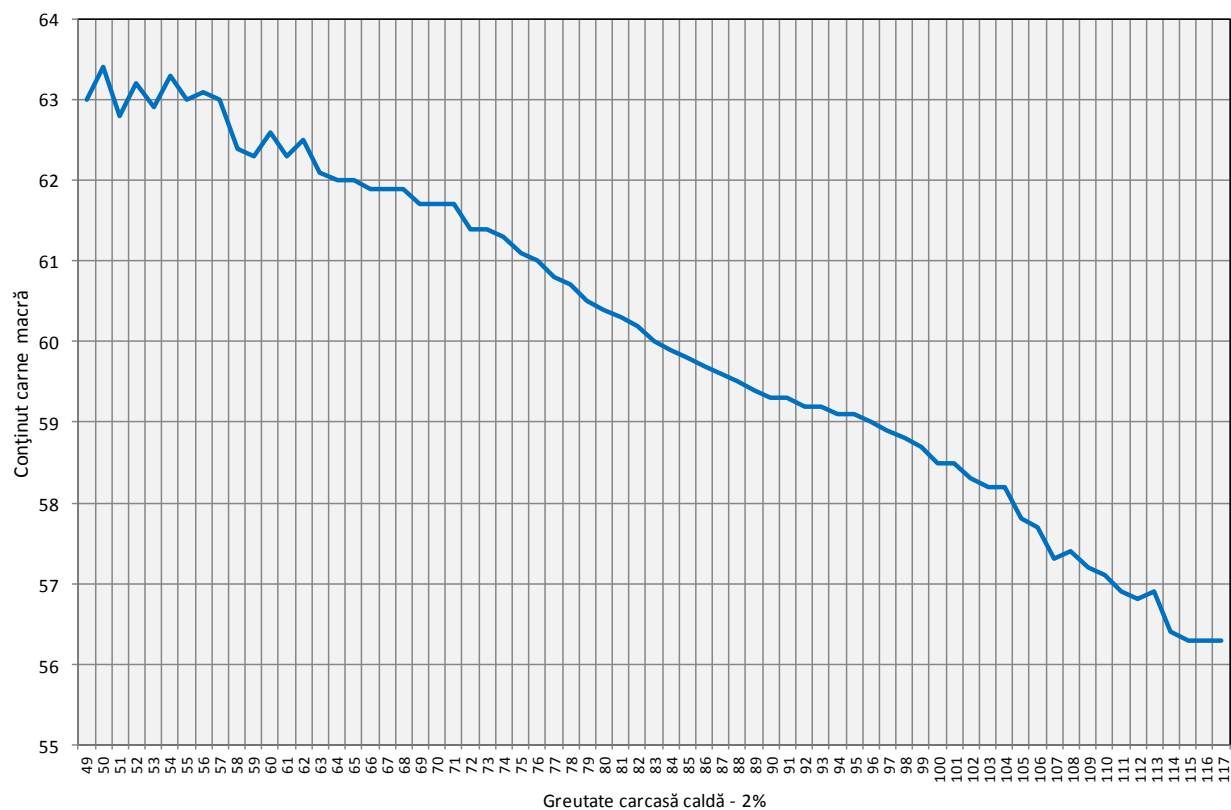


**Grosimea muschiului cu echipamentul cu sondă optică Fat-O-Meater în România
în funcție de greutatea carcasei calde - 2% în semestrul I 2014 (N = 734,048)**

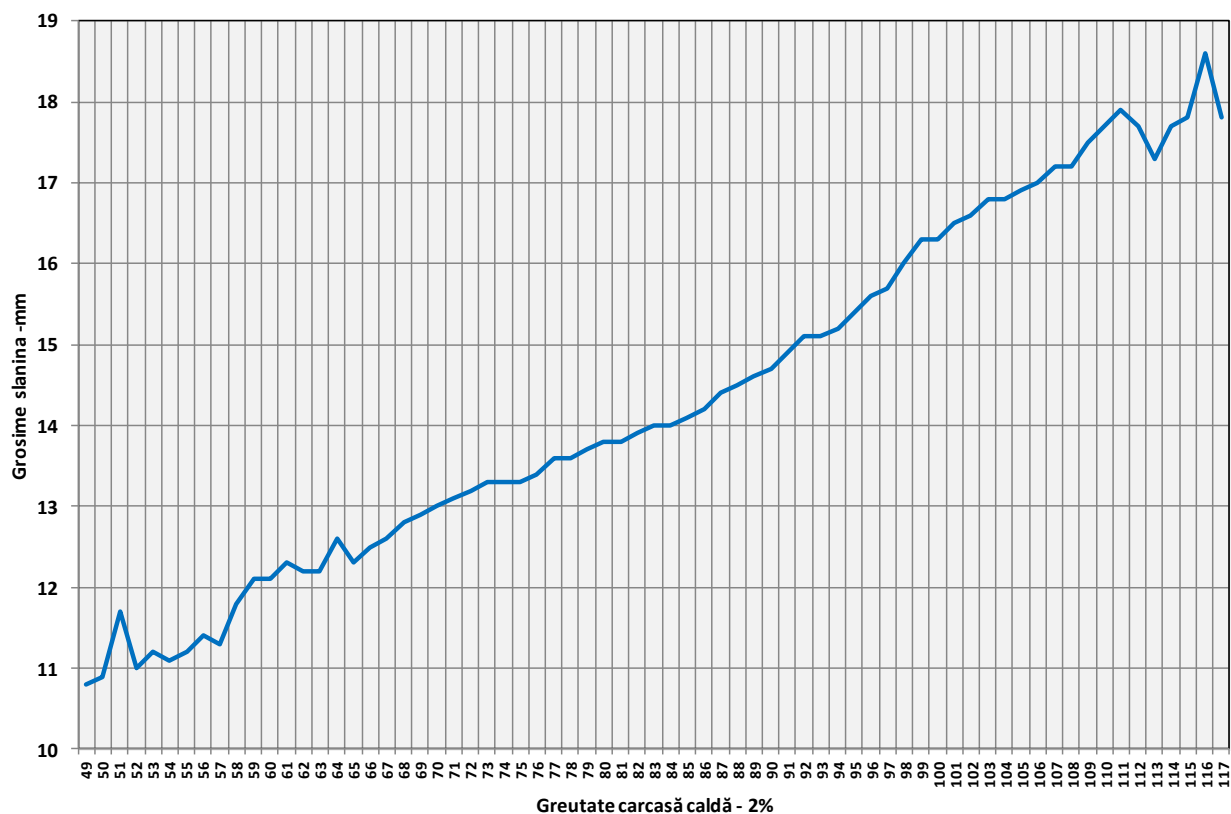




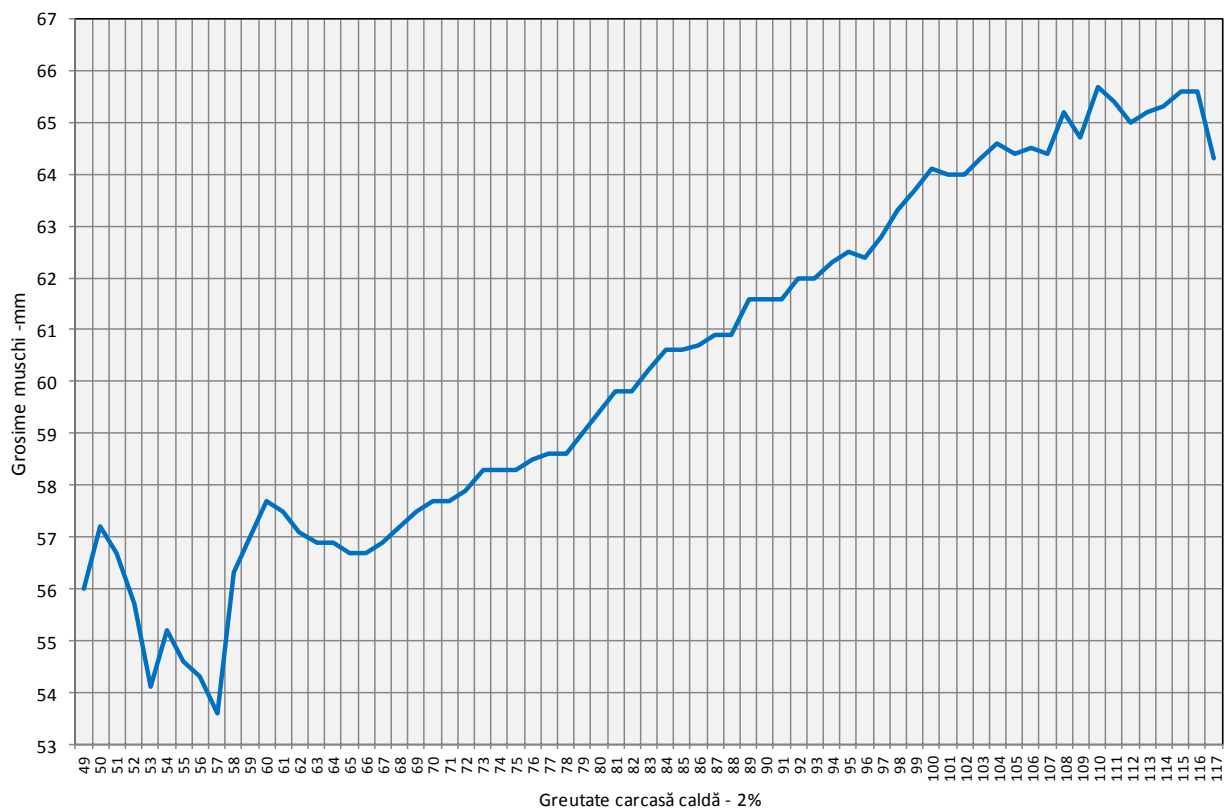
Conținutul de carne macră cu echipamentul cu sondă optică Fat-O-Meater în România
în funcție de greutatea carcasei calde - 2% în semestrul I 2013 (N = 734,048)



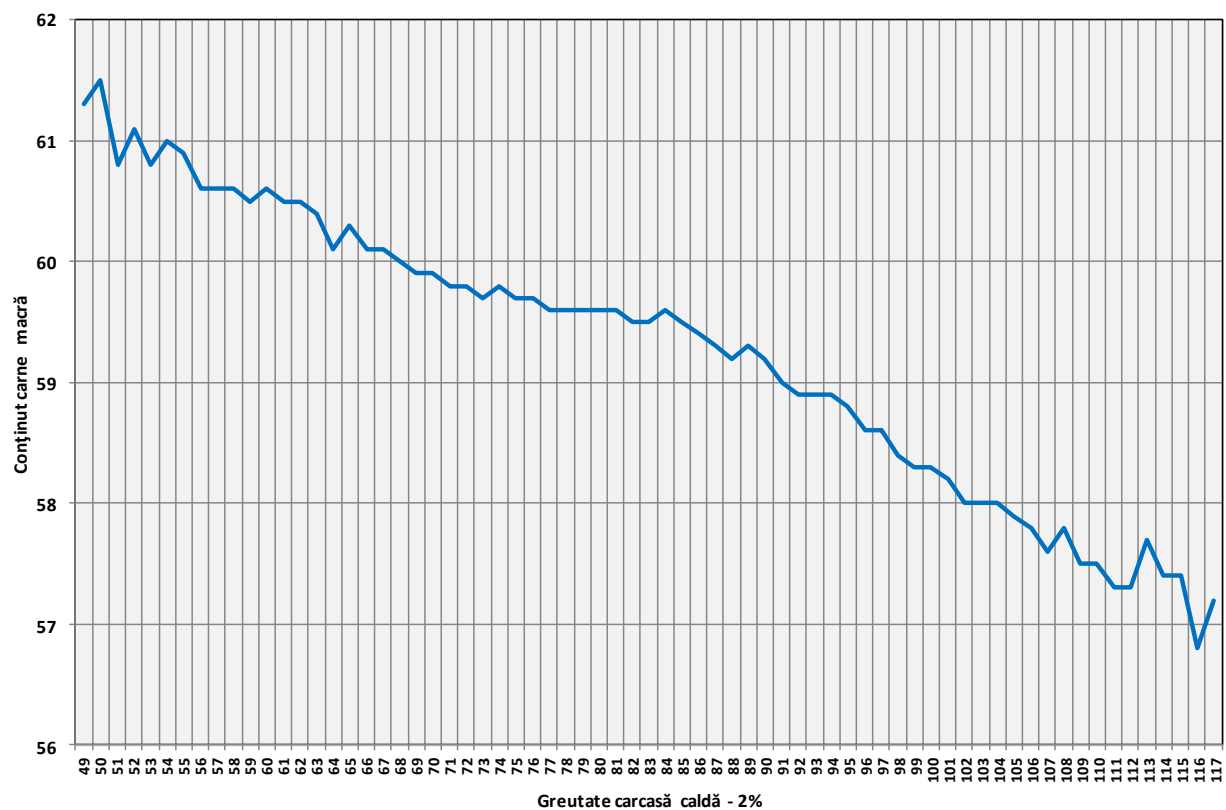
Grosimea slaninii cu echipamentul cu sondă optică OptiGrade-Pro în România
în funcție de greutatea carcasei calde - 2% în semestrul I 2014 (N = 975,358)



**Grosimea muschiului cu echipamentul cu sondă optică OptiGrade-Pro în România
în funcție de greutatea carcasei calde - 2% în semestrul I 2014 (N = 975,358)**

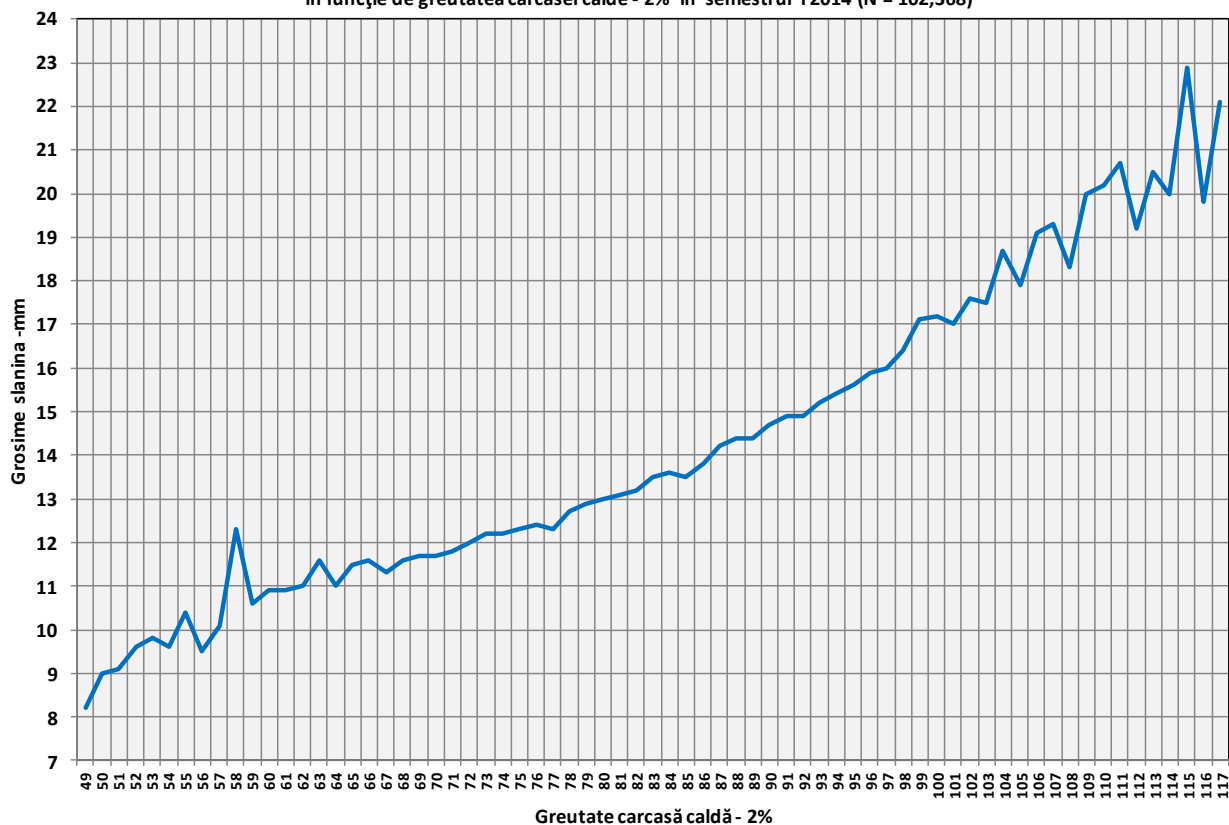


**Conținutul de carne macră cu echipamentul cu sondă optică OptiGrade-Pro în România
în funcție de greutatea carcasei calde - 2% în semestrul I 2014 (N = 975,358)**

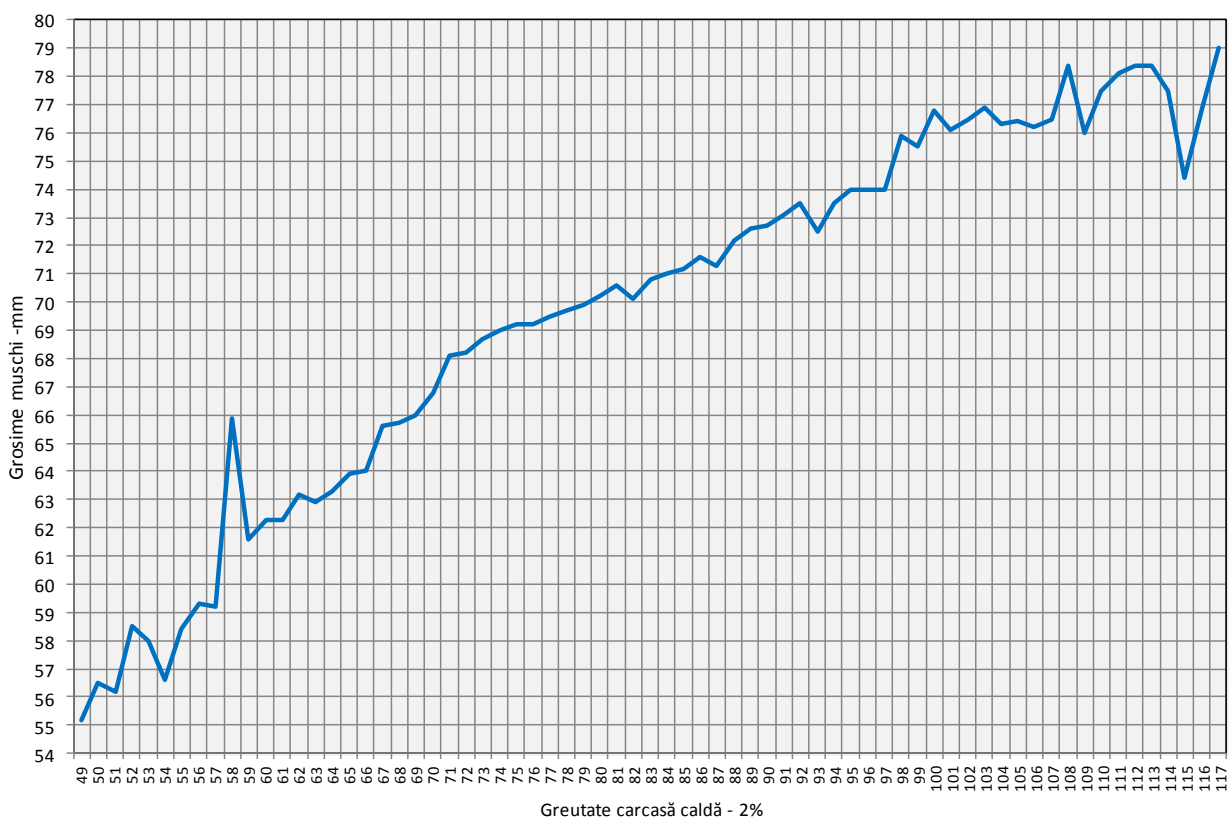




Grosimea slaninii cu metoda ZP în România
în funcție de greutatea carcasei calde - 2% în semestrul I 2014 (N = 102,368)



Grosimea muschiului cu metoda ZP în România
în funcție de greutatea carcasei calde - 2% în semestrul I 2014 (N = 102,368)



Conținutul de carne macră cu metoda ZP în România
 în funcție de greutatea carcasei calde - 2% în semestrul I 2014 (N = 102,368)

