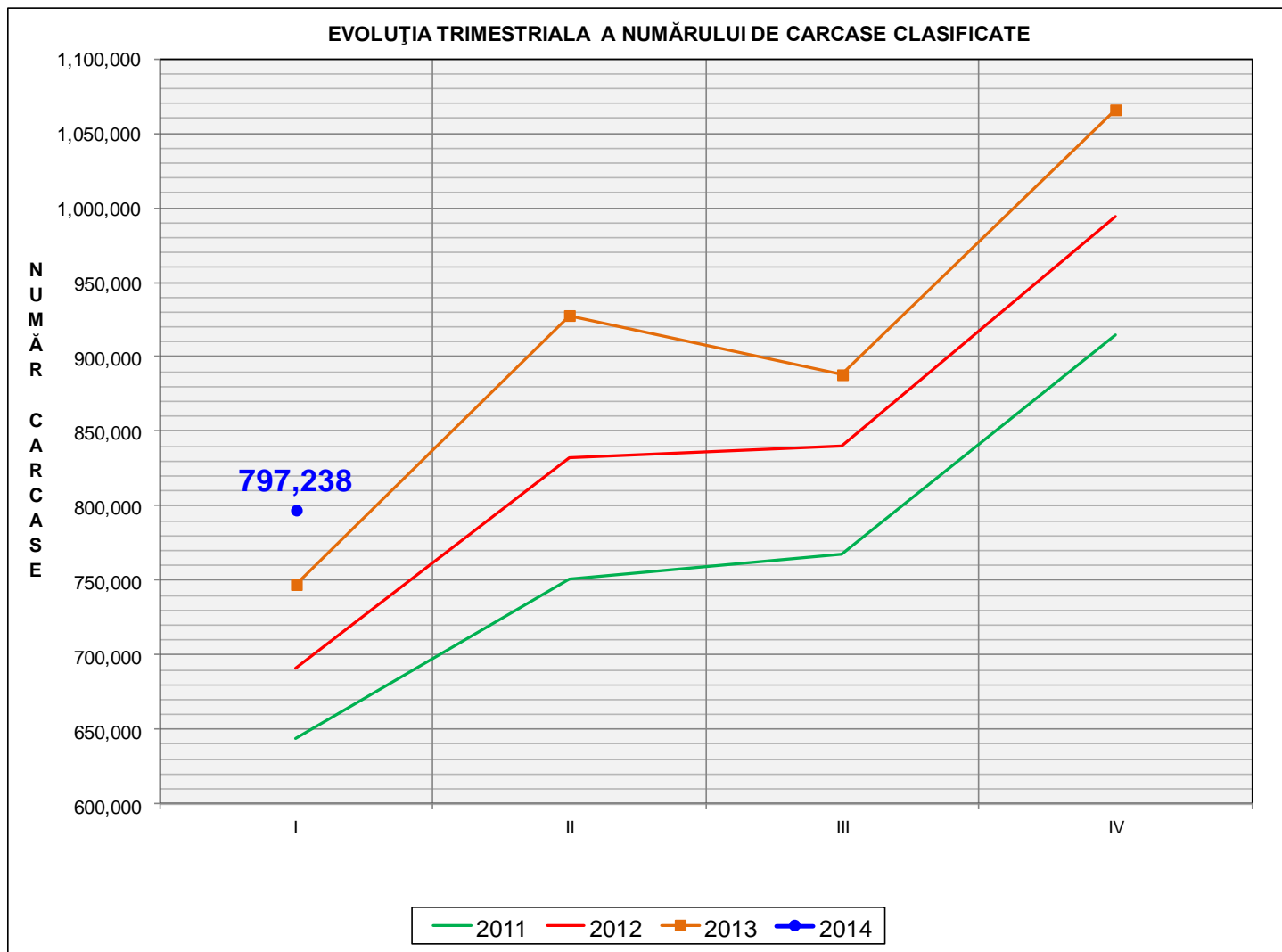


Rezultatele clasificării carcaselor de porcine

Trimestrul I 2014



% Modificare	
trim I 2014/ trim IV 2013	trim I 2014/ trim I 2013
-25.2%	6.7%

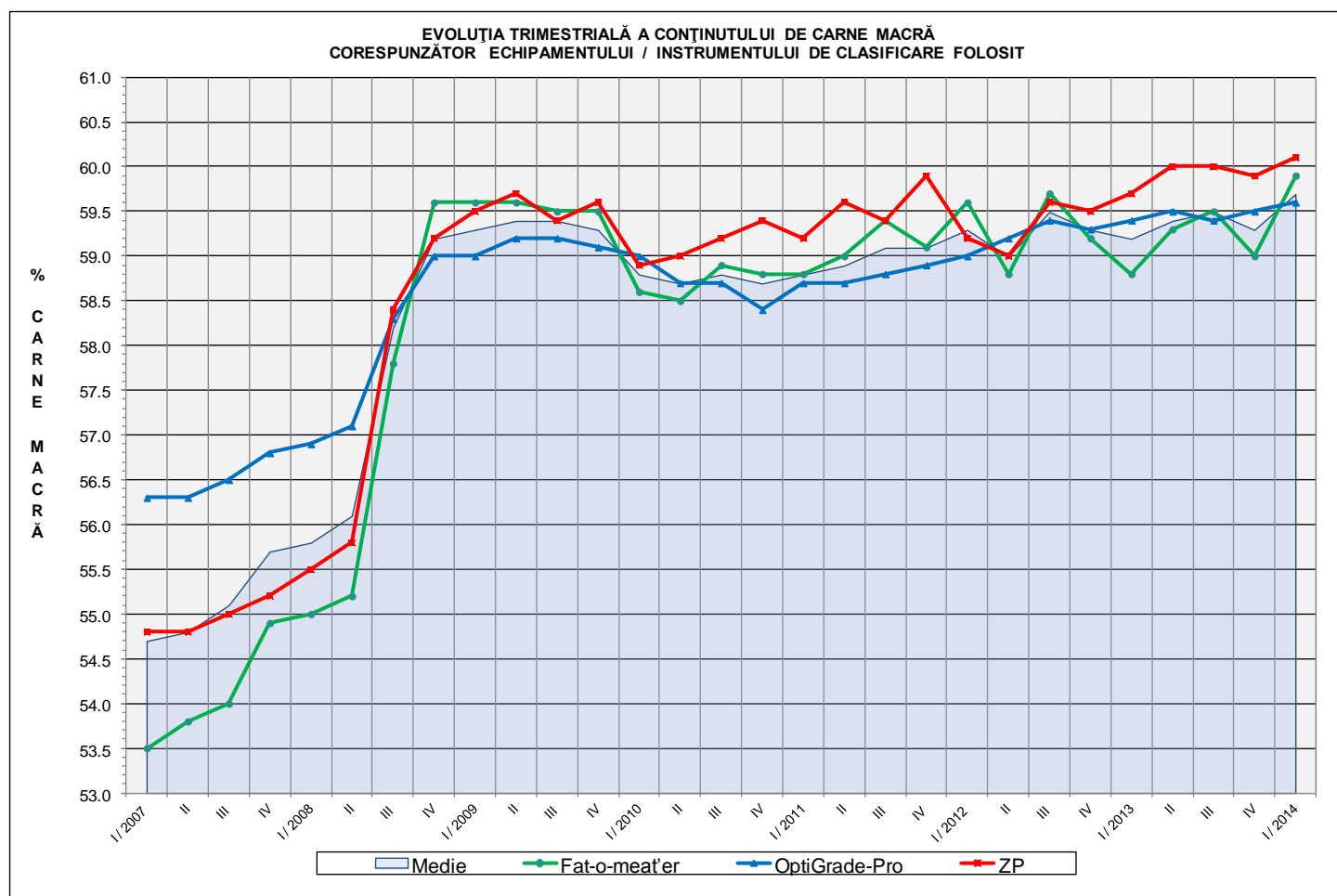
EVOLUȚIA TRIMESTRIALA CUMULATIVĂ A NUMĂRULUI DE CARCASE CLASIFICATE



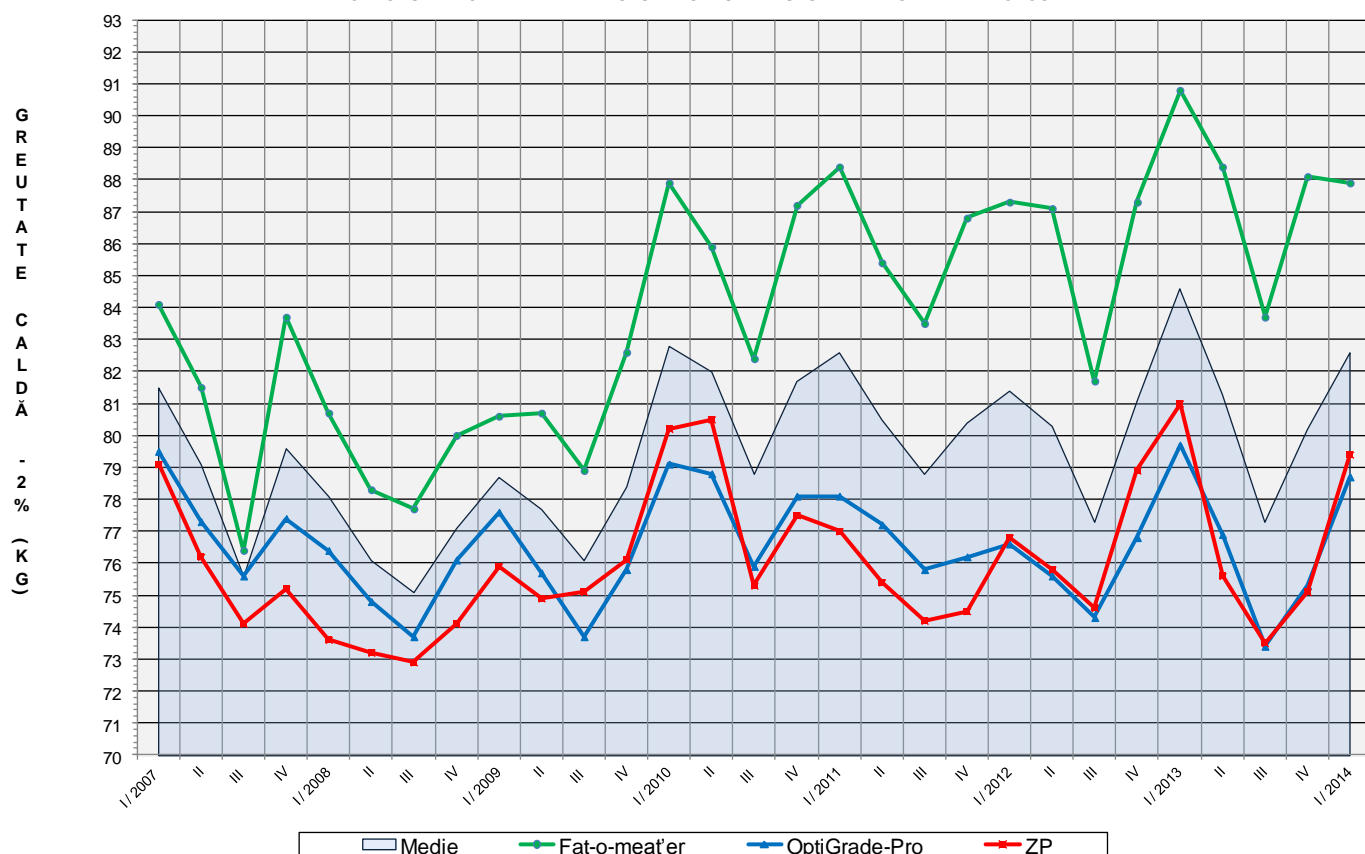
% Modificare
trim I 2014/ trim I 2013
6.7%

Numărul de carcase clasificate în trimestrul I 2014 în funcție de echipamentul / instrumentul folosit

Metoda	Echipament / instrument	Număr carcase	% din total carcase
Sondă Optică	Fat-o-meat'er	336,598	42.22%
	OptiGrade-Pro	421,873	52.92%
ZP	Rigla	38,767	4.86%
TOTAL		797,238	100.00%



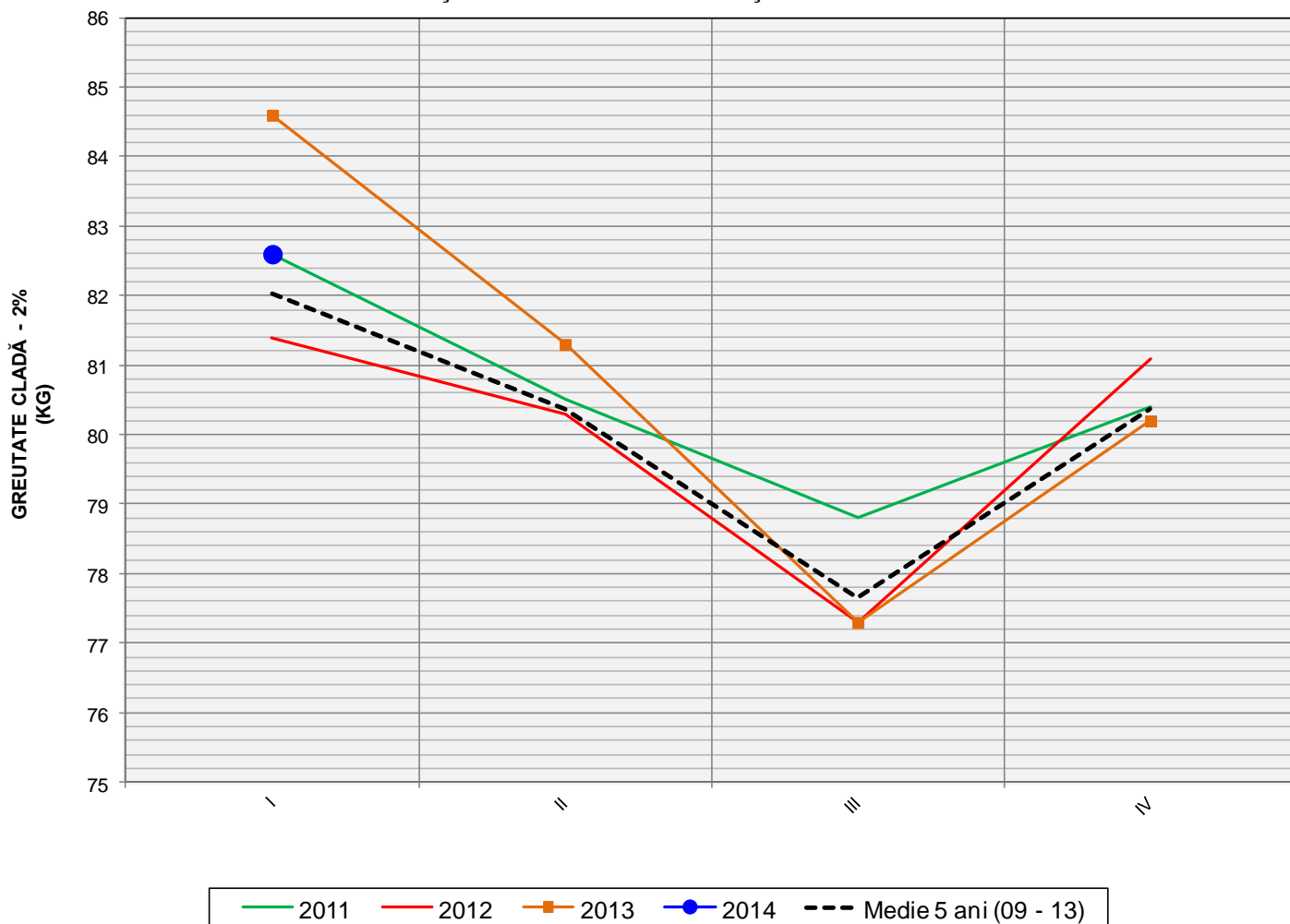
EVOLUȚIA TRIMESTRIALĂ A GREUTĂȚII CARCASELOR CLASIFICATE
CORESPUNZĂTOR ECHIPAMENTULUI/ INSTRUMENTULUI DE CLASIFICARE FOLOSIT

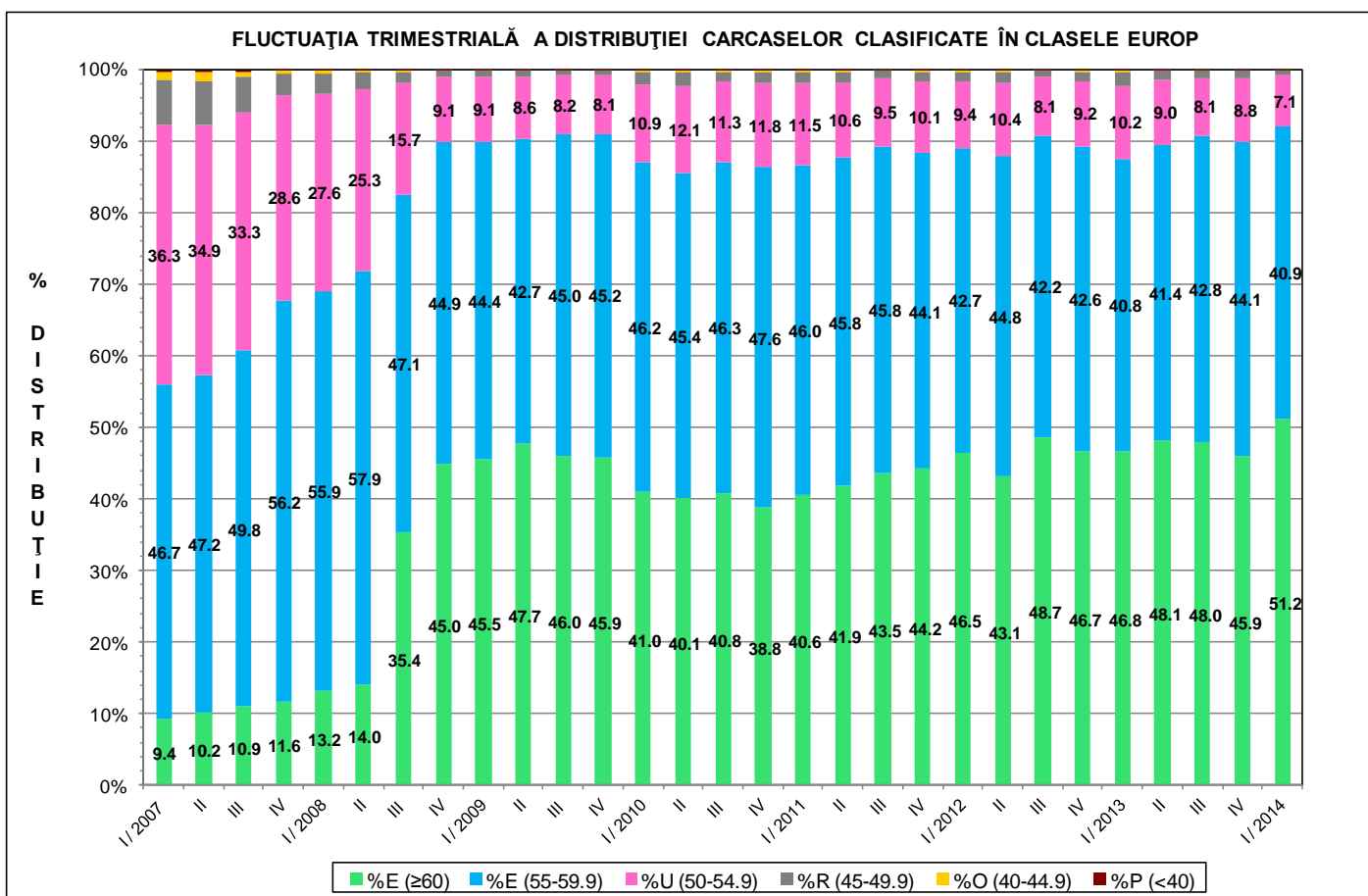
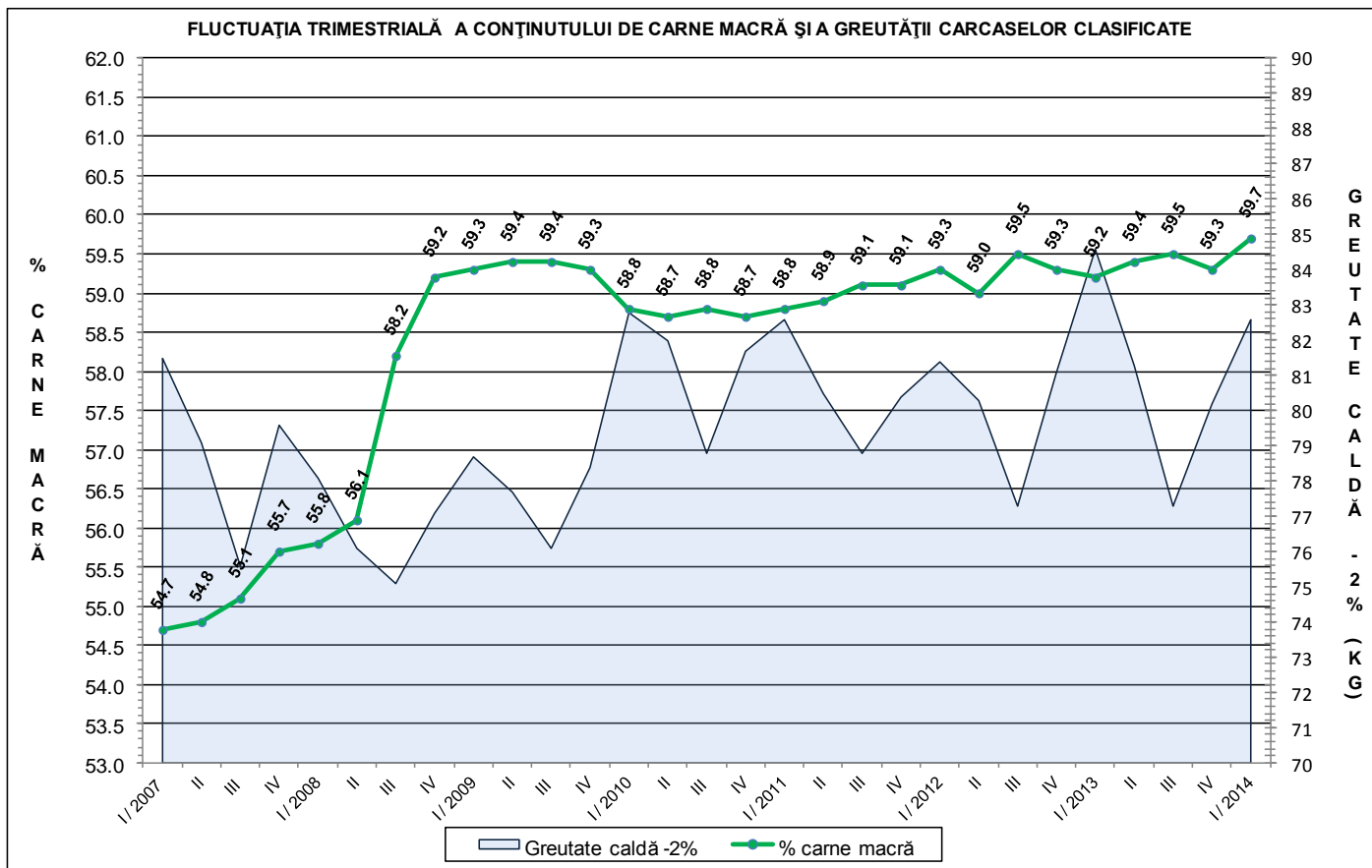


ÎNCADRAREA ÎN CLASE A CARCASELOR DE PORCINE
CLASIFICATE ÎN TRIMESTRUL I 2014

CLASA	% CARNE MACRĂ	NUMĂR CARCASE	% DIN TOTAL	% CARNE MACRĂ	GREUTATE CALDĂ - 2% (KG)
S	≥ 60	408,144	51.19	62.2	80.9
E	55 - 59.9	325,835	40.87	58.0	83.9
U	50 - 54.9	56,755	7.12	53.2	86.7
R	45 - 49.9	5,746	0.72	48.4	89.2
O	40 - 44.9	642	0.08	43.1	87.5
P	< 40	116	0.01	36.5	81.9
TOTAL		797,238	100.00	59.7	82.6

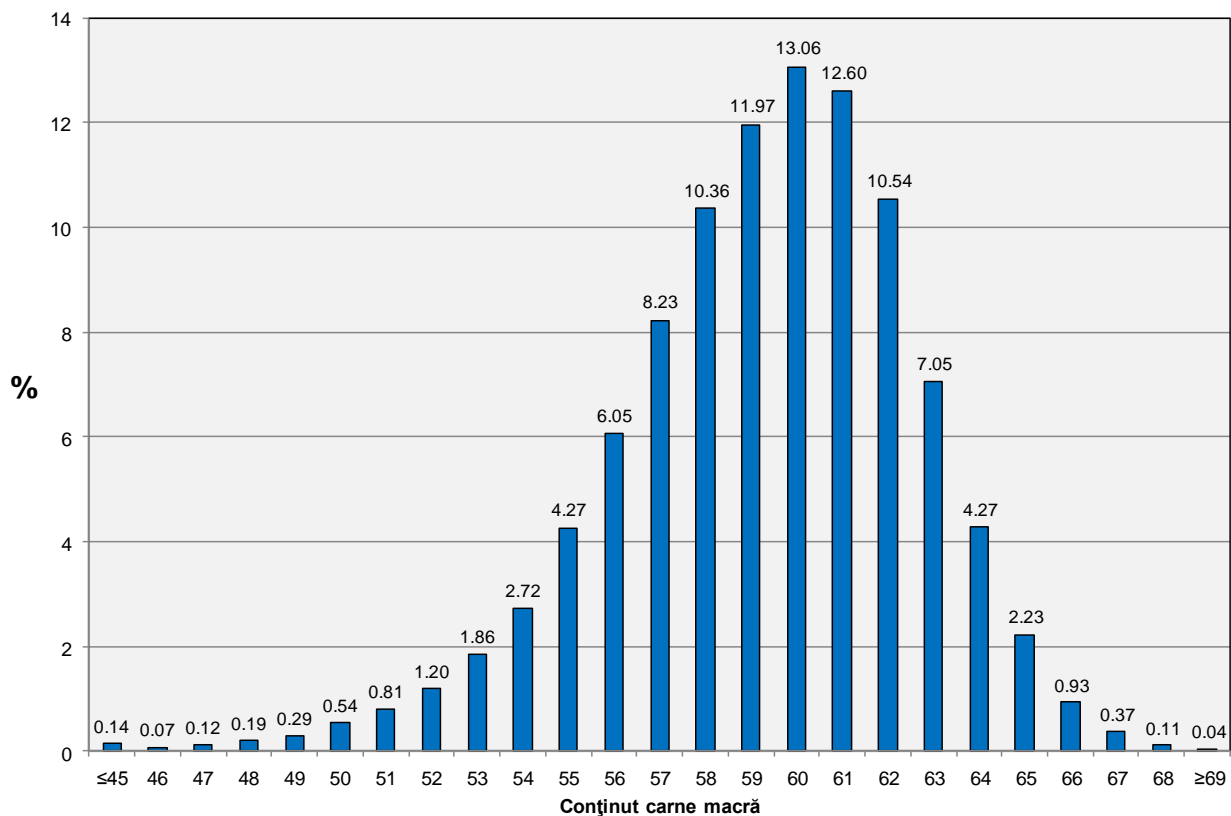
EVOLUȚIA TRIMESTRIALĂ A GREUTĂȚII CARCASELOR CLASIFICATE



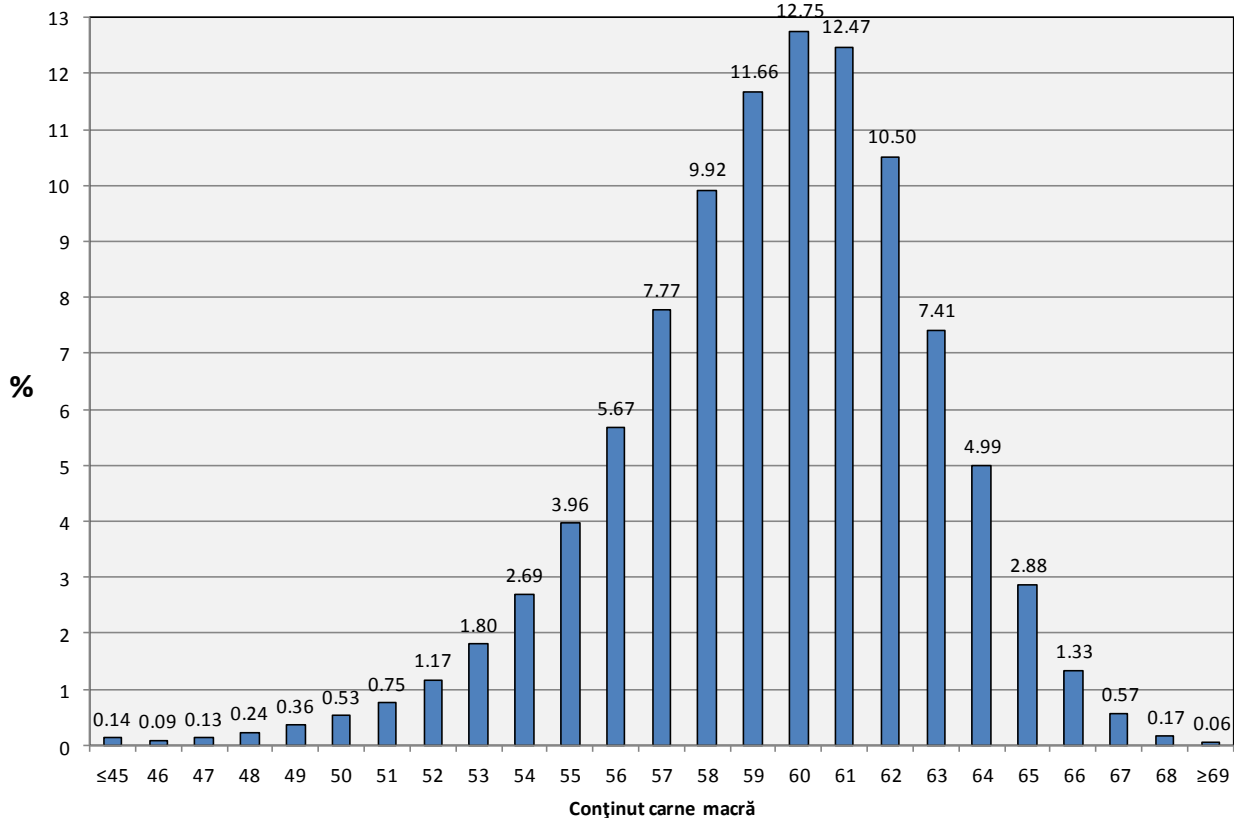




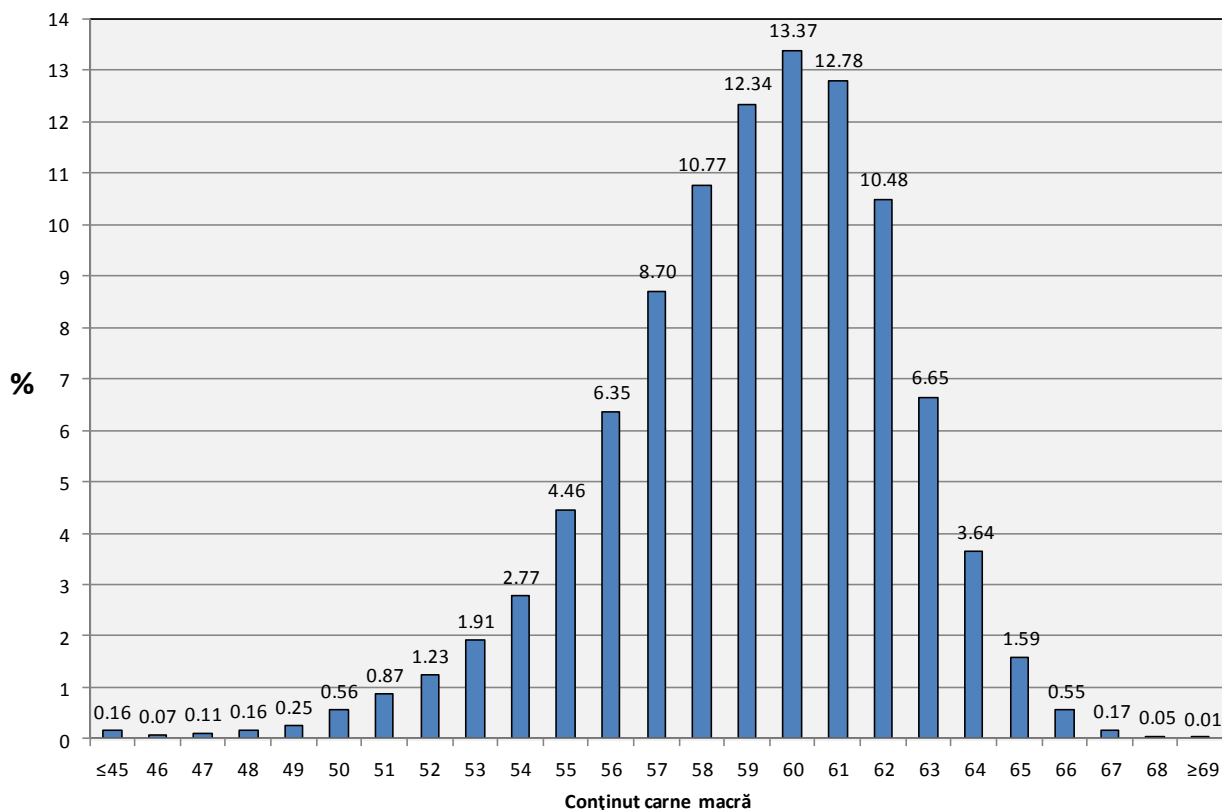
Distribuția carcaselor clasificate în România în trimestrul I 2014 (N = 797,238)



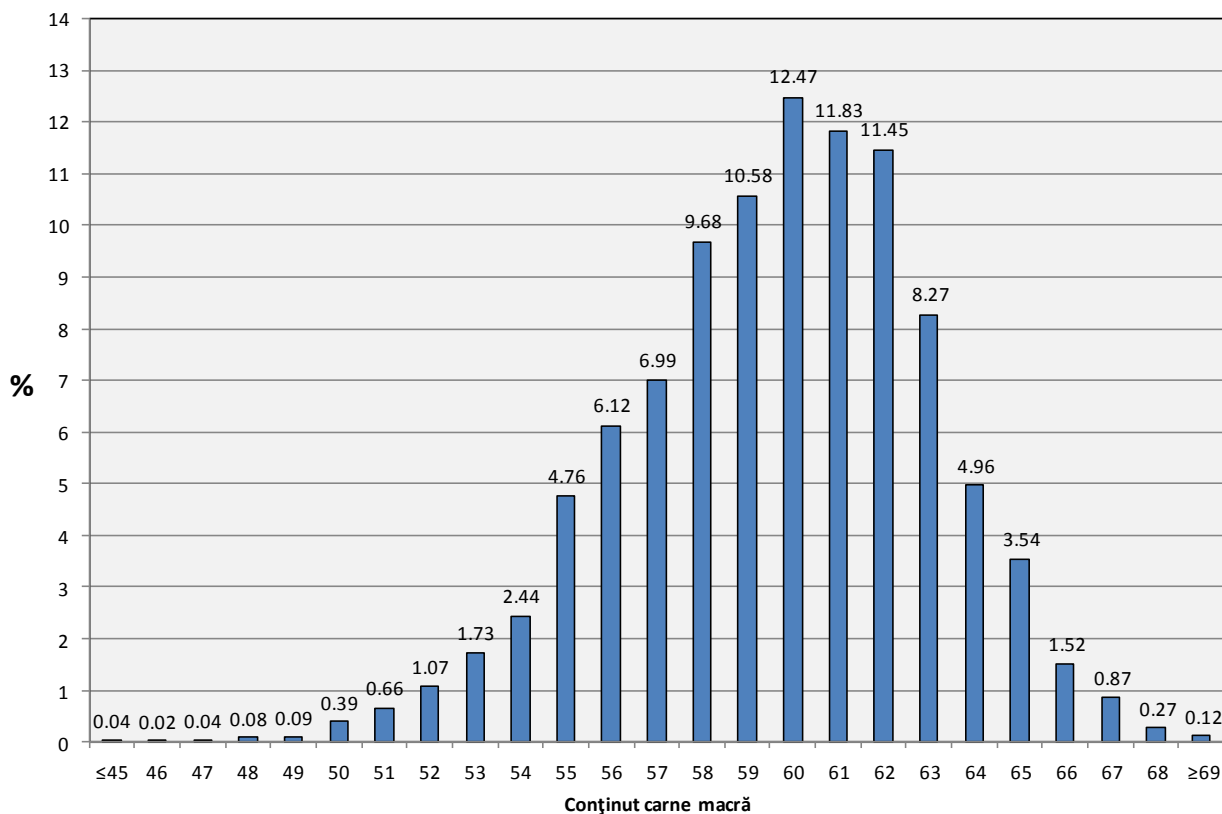
Distribuția conținutului de carne macră a carcaselor clasificate în România cu echipamentul cu sondă optică Fat O Meat'er în trimestrul I 2014 (N = 336,598)



Distribuția conținutului de carne macră a carcaselor clasificate în România cu echipamentul cu sondă optică OptiGrade-Pro în trimestrul I 2014 (N = 421,873)

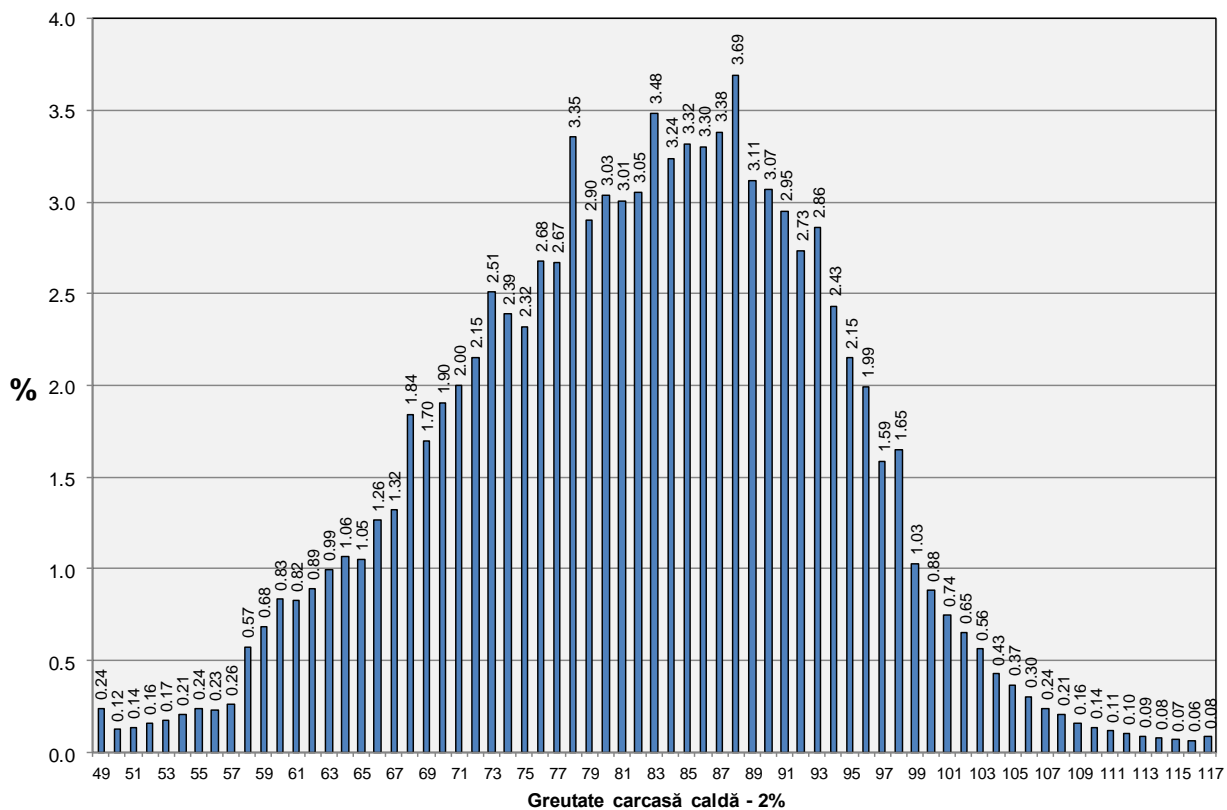


Distribuția conținutului de carne macră a carcaselor clasificate în România cu metoda ZP în trimestrul I 2014 (N = 38,767)

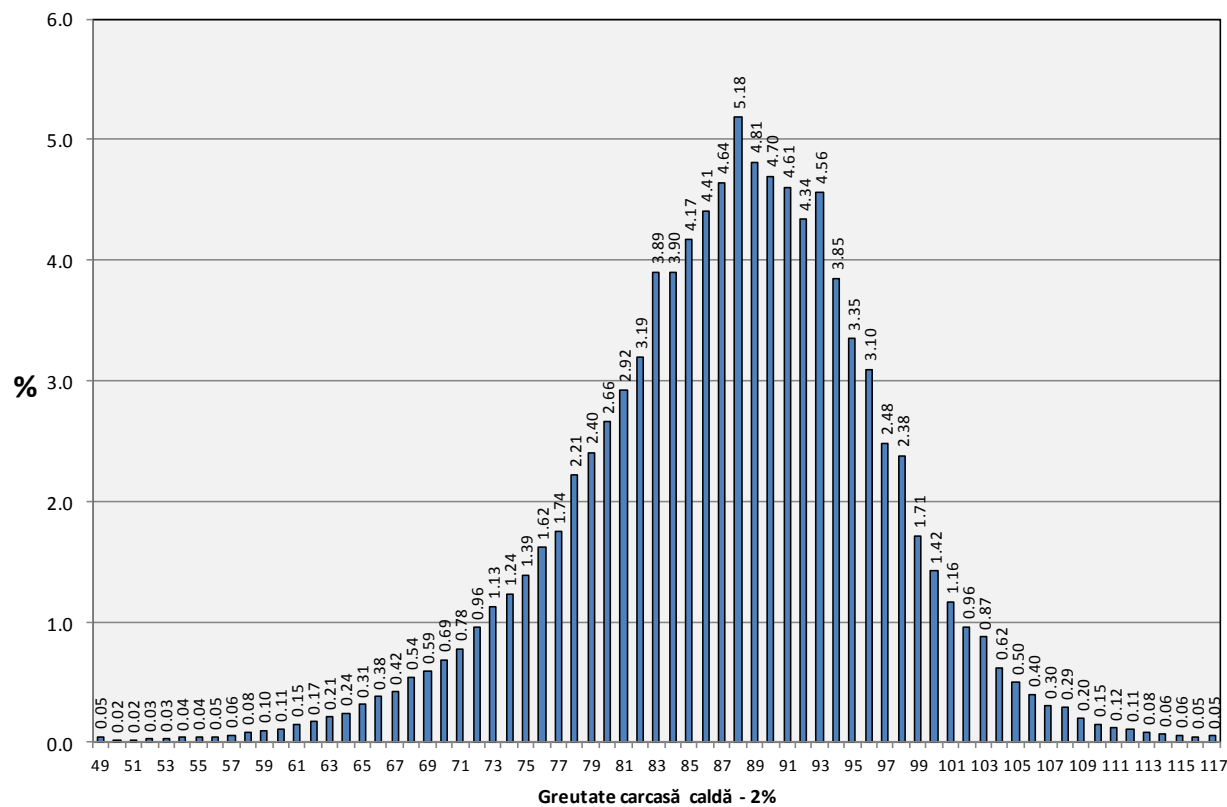




Distribuția greutateii carcaselor clasificate în România în trimestrul I 2014 (N = 797,238)

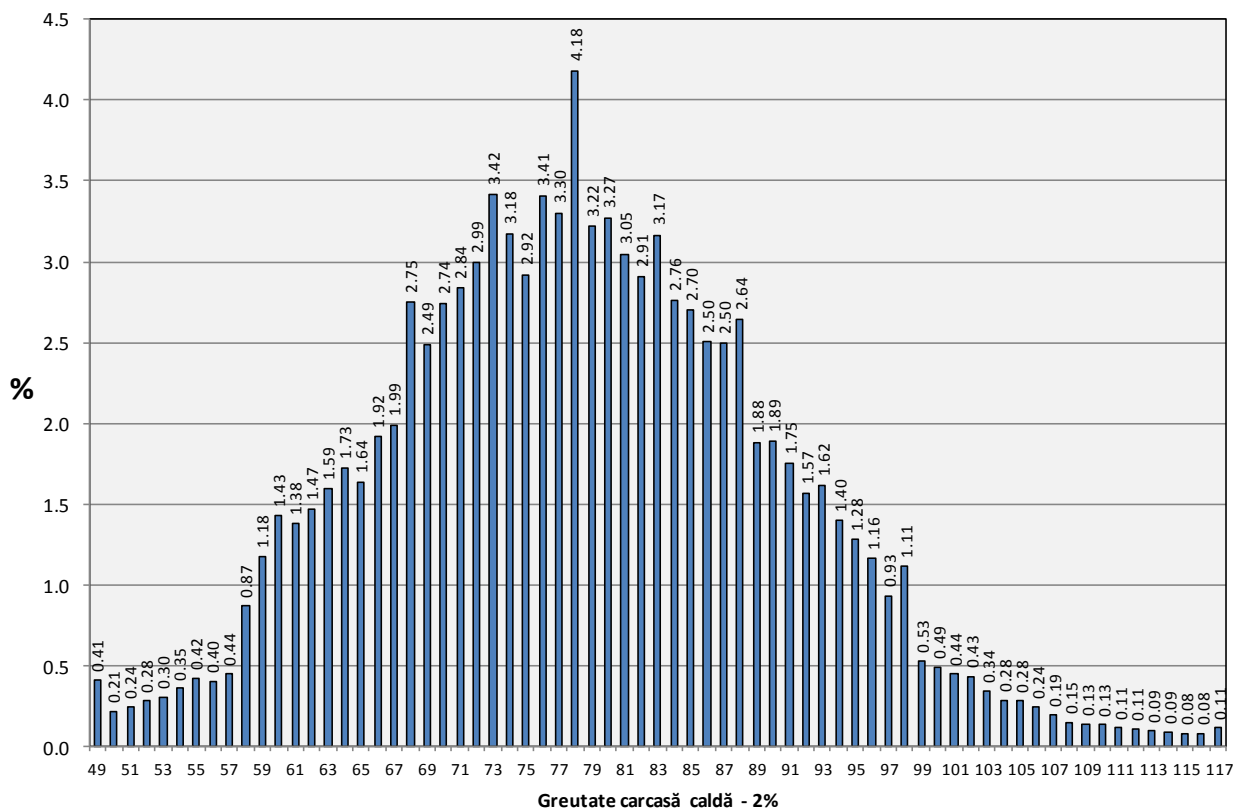


Distribuția greutateii carcaselor clasificate în România cu echipamentul cu sondă optică Fat-O-Meater în trimestrul I 2014 (N = 336,598)

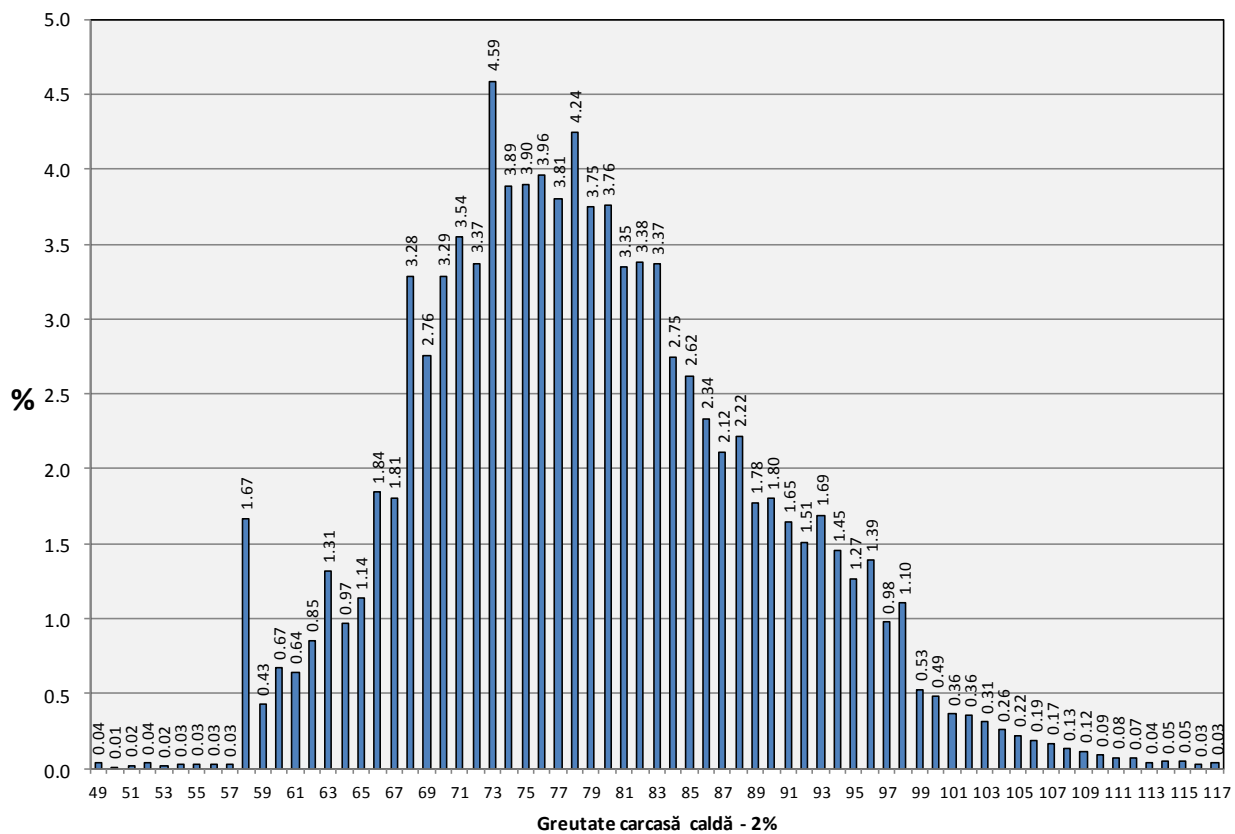




**Distribuția greutății carcaselor clasificate în România
cu echipamentul cu sondă optică OptiGrade-Pro în trimestrul I 2014 (N = 421,873)**

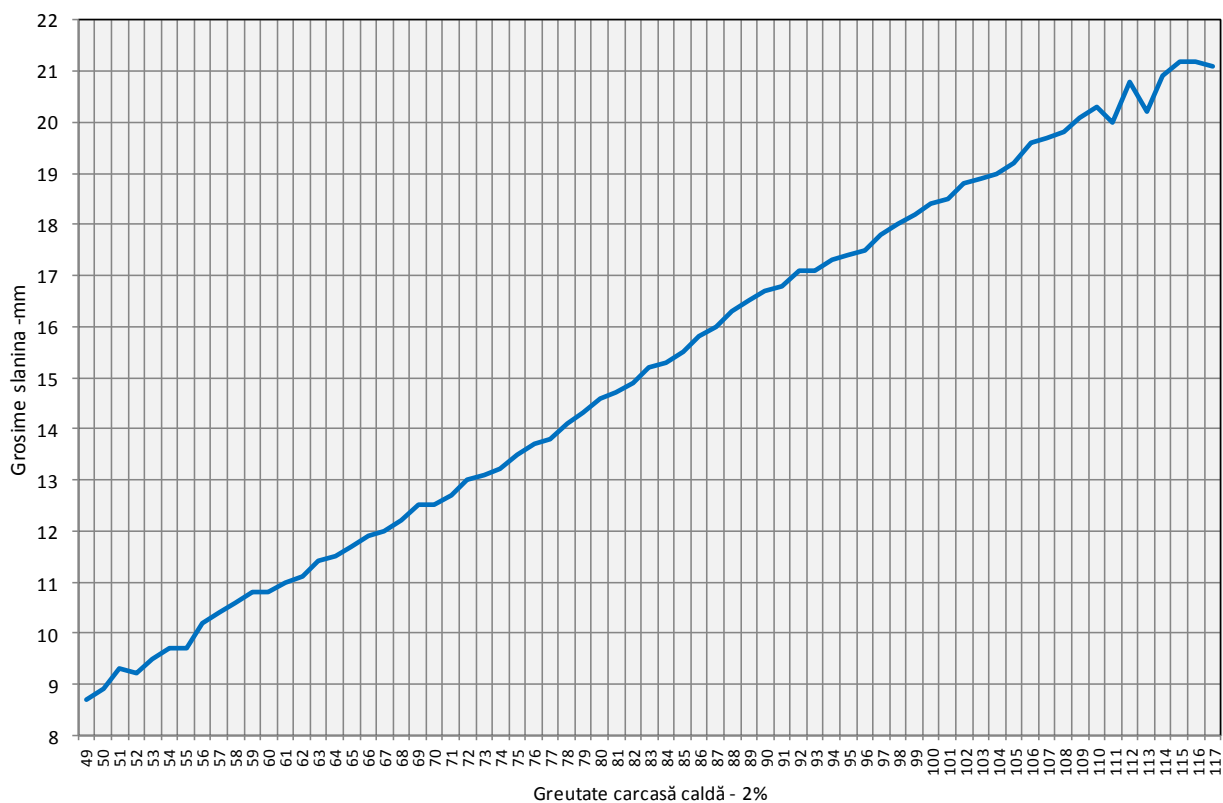


Distribuția greutății carcaselor clasificate în România cu metoda ZP în trimestrul I 2014 (N = 38,767)

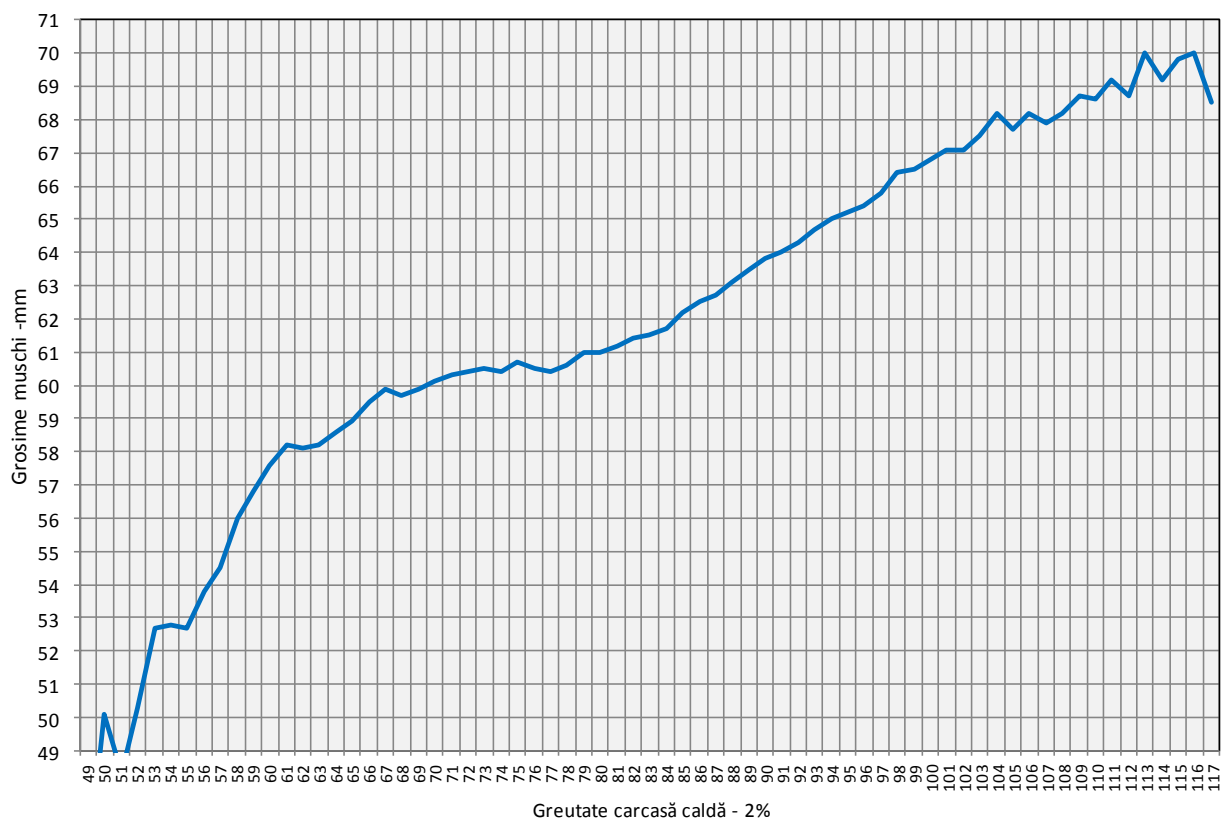




**Grosimea slaninii cu echipamentul cu sondă optică Fat-O-Meater în România
în funcție de greutatea carcasei calde - 2% în trimestrul I 2014 (N = 336,598)**

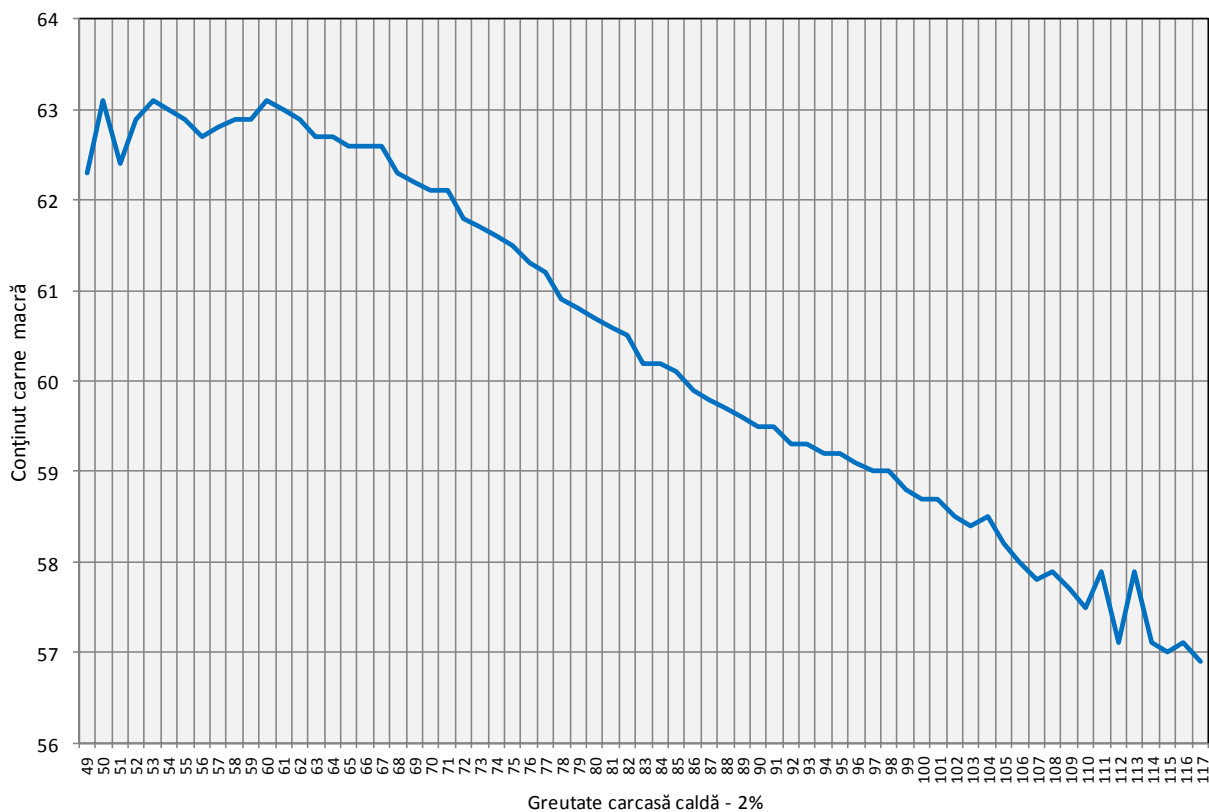


**Grosimea muschiului cu echipamentul cu sondă optică Fat-O-Meater în România
în funcție de greutatea carcasei calde - 2% în trimestrul I 2014 (N = 336,598)**

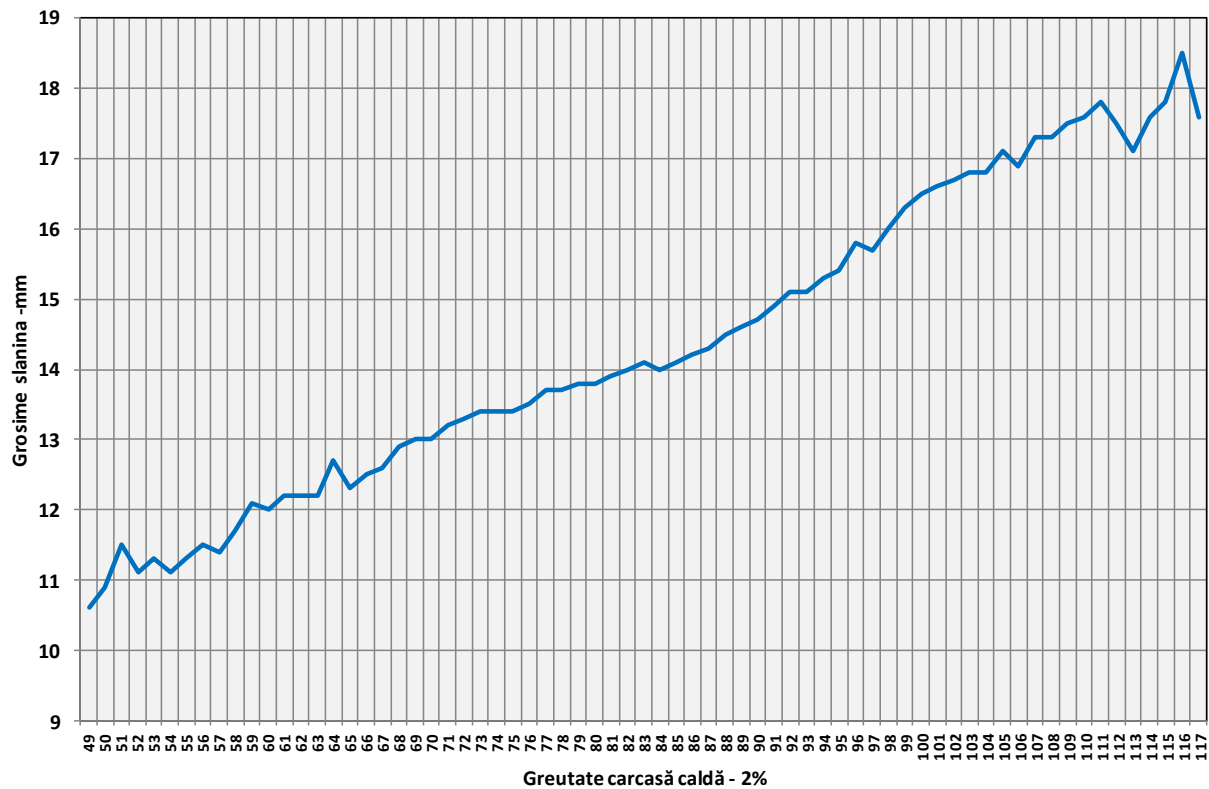




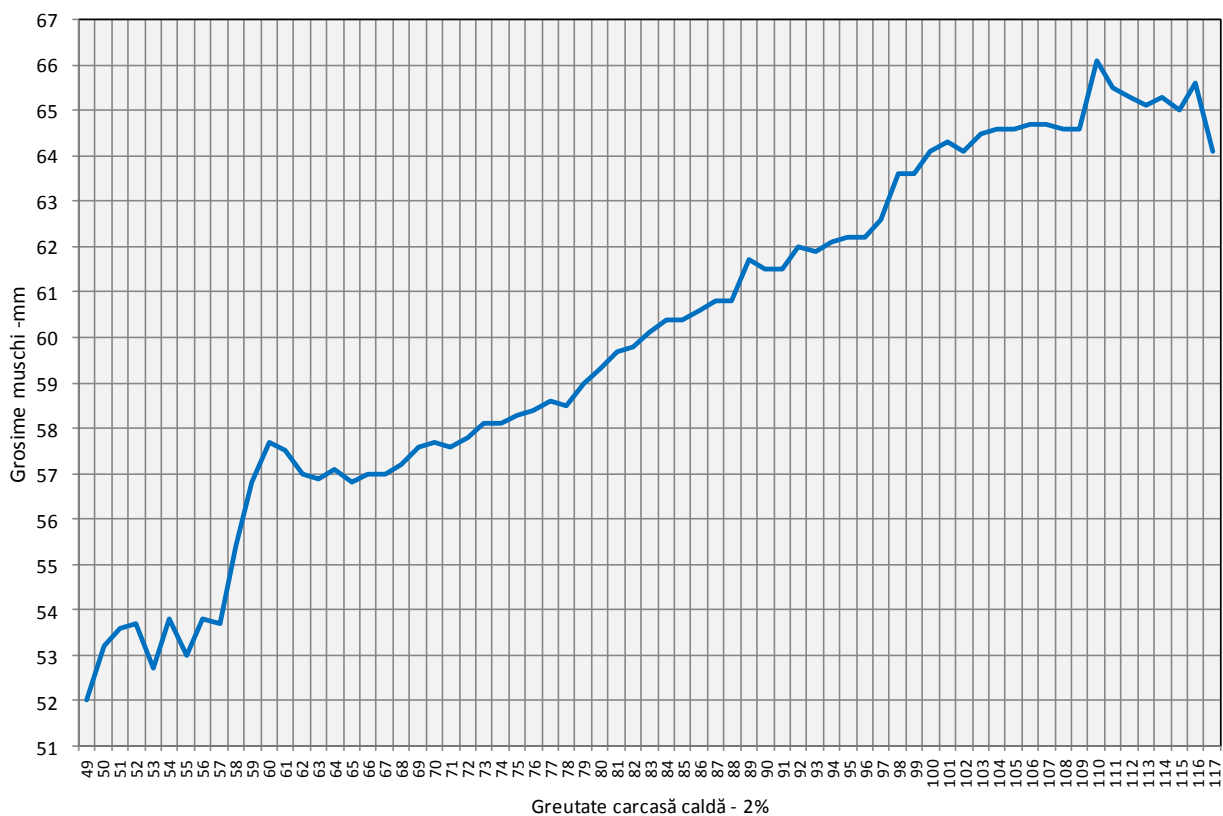
Conținutul de carne macră cu echipamentul cu sondă optică Fat-O-Meater în România
în funcție de greutatea carcasei calde - 2% în trimestrul I 2014 (N = 336,598)



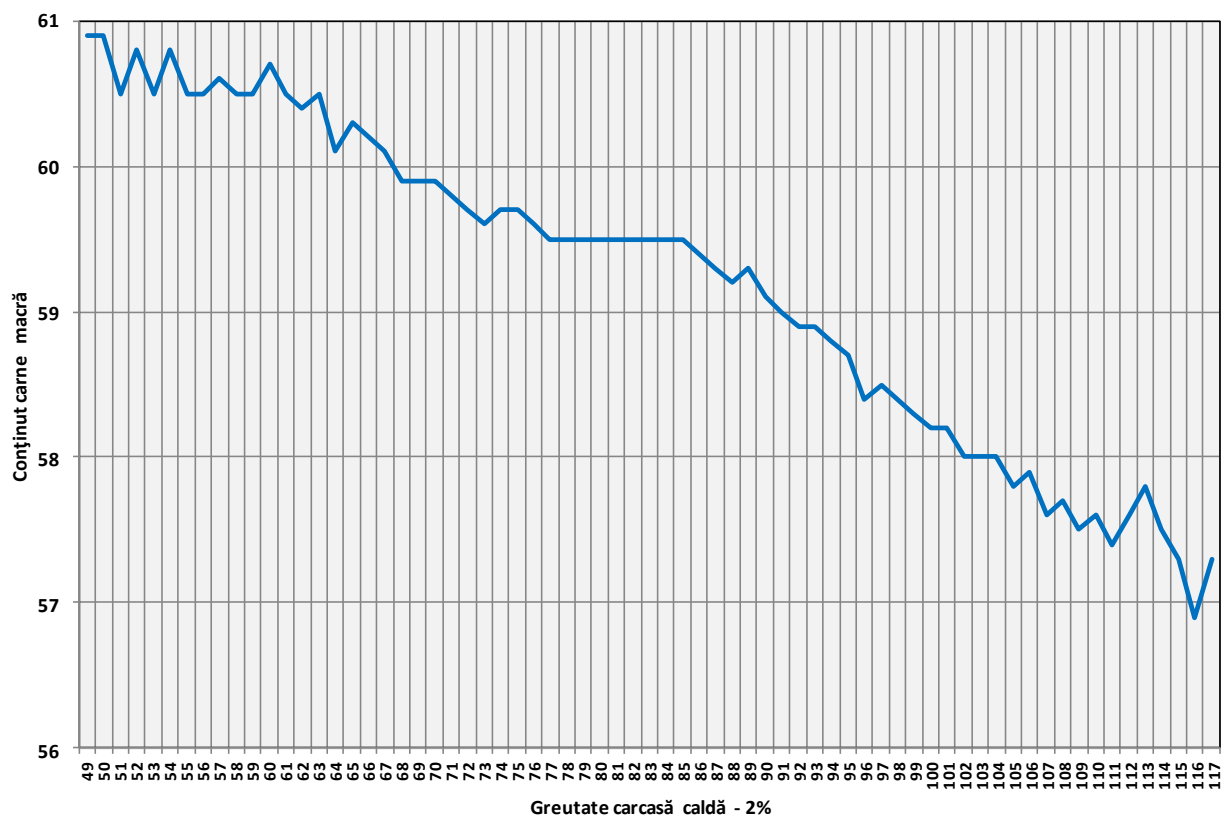
Grosimea slaninii cu echipamentul cu sondă optică OptiGrade-Pro în România
în funcție de greutatea carcasei calde - 2% în trimestrul I 2014 (N = 421,873)



**Grosimea muschiului cu echipamentul cu sondă optică OptiGrade-Pro în România
în funcție de greutatea carcasei calde - 2% în trimestrul I 2014 (N = 421,873)**

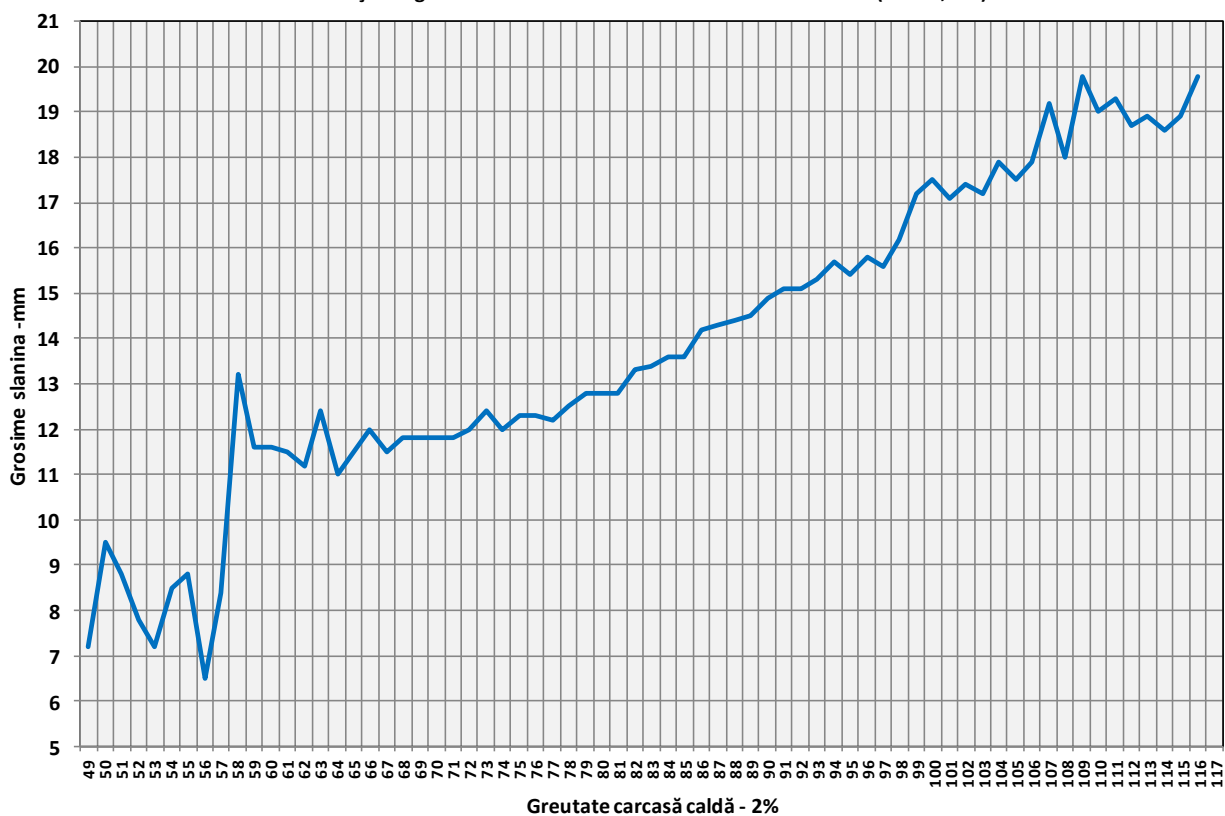


**Conținutul de carne macră cu echipamentul cu sondă optică OptiGrade-Pro în România
în funcție de greutatea carcasei calde - 2% în trimestrul I 2014 (N = 421,873)**

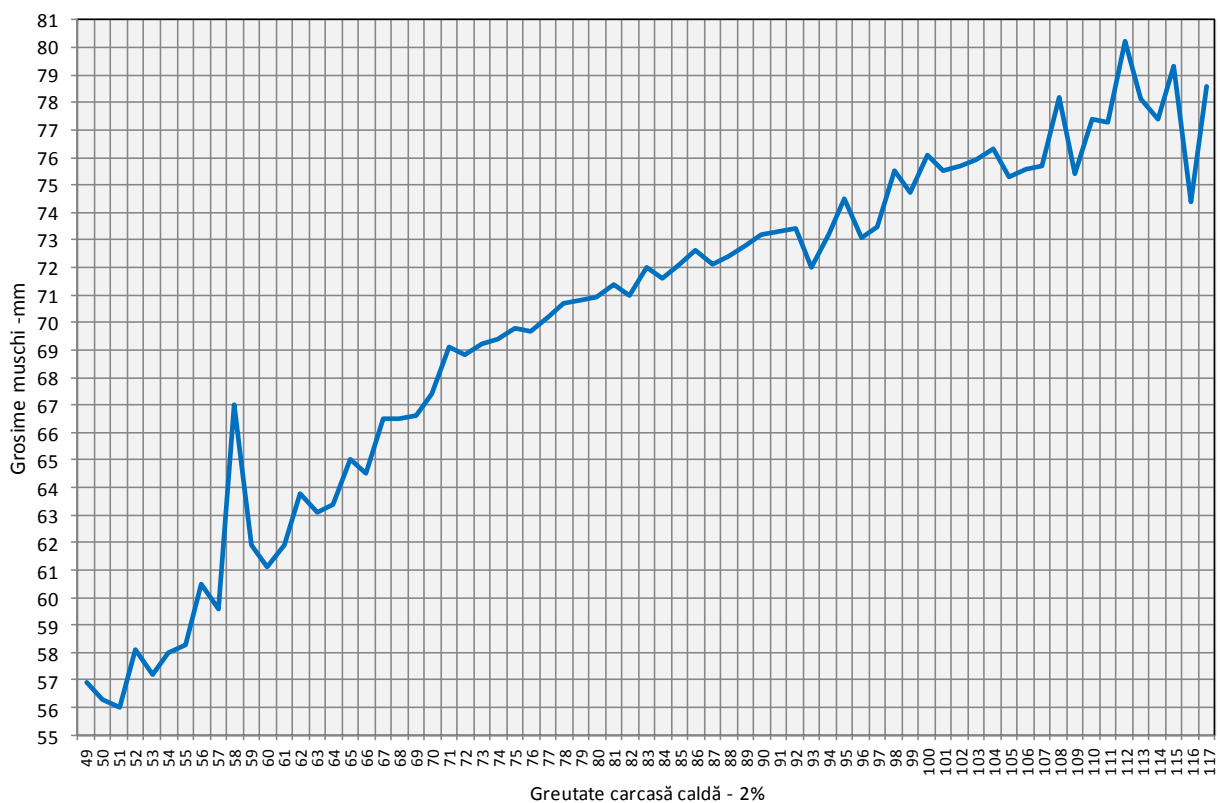




Grosimea slaninii cu metoda ZP în România
în funcție de greutatea carcasei calde - 2% în trimestrul I 2014 (N = 38,767)



Grosimea muschiului cu metoda ZP în România
în funcție de greutatea carcasei calde - 2% în trimestrul I 2014 (N = 38,767)



Conținutul de carne macră cu metoda ZP în România
 în funcție de greutatea carcasei calde - 2% în trimestrul I 2014 (N = 38,767)

